



แผนบริหารจัดการความเสี่ยง ประจำปีงบประมาณ พ.ศ. 2568



ของ

**เทศบาลตำบลดอนยายหอม
อำเภอเมืองนครปฐม จังหวัดนครปฐม**

บทที่ ๑ บทนำ

๑. หลักการและเหตุผล

ด้วยพระราชบัญญัติวินัยการเงินการคลังของรัฐ พ.ศ. ๒๕๖๑ มาตรา ๗๙ บัญญัติให้หน่วยงานของรัฐ จัดให้มีการตรวจสอบภายใน การควบคุมภายใน และการบริหารจัดการความเสี่ยง โดยให้ถือปฏิบัติตามมาตรฐานและหลักเกณฑ์ที่กระทรวงการคลังกำหนด ซึ่งกระทรวงการคลังได้กำหนดหลักเกณฑ์กระทรวงการคลังว่าด้วยมาตรฐาน และหลักเกณฑ์ปฏิบัติการบริหารจัดการความเสี่ยงสำหรับหน่วยงานของรัฐ พ.ศ. ๒๕๖๒ ขึ้น เพื่อให้หน่วยงานของรัฐ จัดให้มีการบริหารจัดการความเสี่ยง เพื่อให้การดำเนินงานบรรลุวัตถุประสงค์ตามยุทธศาสตร์ที่หน่วยงานของรัฐที่กำหนดไว้

การบริหารความเสี่ยงเป็นเครื่องมือทางกลยุทธ์ที่สำคัญตามหลักการกำกับดูแลกิจการที่ดี ที่จะช่วยให้การบริหารงานและการตัดสินใจด้านต่างๆ เพราะภายใต้สภาวะการดำเนินงานทุกหน่วยงาน ล้วนมีความเสี่ยงซึ่งเป็นความไม่แน่นอนที่อาจจะส่งผลกระทบต่อการทำงานหรือเป้าหมายของหน่วยงาน จึงจำเป็นต้องมีการบริหารจัดการความเสี่ยง โดยการระบุความเสี่ยงว่ามีปัจจัยใดบ้างที่กระทบต่อการทำงานหรือเป้าหมายของหน่วยงาน วิเคราะห์ความเสี่ยงจากโอกาสและผลกระทบที่เกิดขึ้น จัดลำดับความสำคัญของความเสี่ยง กำหนดแนวทางในการจัดการความเสี่ยง เพื่อลดความสูญเสียและโอกาสที่จะทำให้เกิดความเสียหายแก่หน่วยงาน

ดังนั้น เทศบาลตำบลดอนยายหอม จึงได้จัดทำแผนการบริหารจัดการความเสี่ยงขึ้น สำหรับใช้เป็นแนวทางในการบริหารปัจจัยและควบคุมกิจกรรม รวมทั้งกระบวนการดำเนินงานต่างๆ เพื่อลดมูลเหตุที่จะทำให้เกิดความเสียหาย ให้ระดับของความเสี่ยงและผลกระทบที่จะเกิดขึ้นในอนาคตอยู่ในระดับที่สามารถยอมรับควบคุมตรวจสอบได้ หรือความเสี่ยงนั้นหมดไป

๒. วัตถุประสงค์ของแผนการบริหารจัดการความเสี่ยง

๑. เพื่อให้ผู้บริหารท้องถิ่นและพนักงาน เข้าใจหลักการและกระบวนการบริหารความเสี่ยงขององค์กร
๒. เพื่อให้ผู้ปฏิบัติงานได้รับทราบขั้นตอนและกระบวนการในการบริหารความเสี่ยง
๓. เพื่อให้มีการปฏิบัติตามกระบวนการบริหารความเสี่ยงเทศบาลตำบลดอนยายหอม อย่างเป็นระบบ
๔. เพื่อใช้เป็นเครื่องมือในการจัดการบริหารความเสี่ยงขององค์กร
๕. เพื่อลดโอกาสและผลกระทบของความเสี่ยงที่จะเกิดขึ้นกับองค์การบริหารส่วนตำบล

๓. เป้าหมาย

๑. ผู้บริหารและพนักงาน มีความรู้ความเข้าใจเรื่องการบริหารความเสี่ยง เพื่อนำไปใช้ในการดำเนินงานตามยุทธศาสตร์และแผนการดำเนินงานประจำปี ให้บรรลุตามวัตถุประสงค์และเป้าหมายที่กำหนดไว้
๒. ผู้ปฏิบัติงาน สามารถระบุความเสี่ยง วิเคราะห์ความเสี่ยง ประเมินความเสี่ยงและจัดการความเสี่ยงให้อยู่ในระดับที่ยอมรับได้
๓. สามารถนำแผนการบริหารจัดการความเสี่ยงไปใช้ในการปฏิบัติงานได้
๔. การบริหารจัดการความเสี่ยงถูกกำหนดขึ้นอย่างเหมาะสม ครอบคลุมทุกกิจกรรมในองค์กร

๔. ประโยชน์ของแผนการบริหารจัดการความเสี่ยง

การดำเนินการบริหารความเสี่ยงจะช่วยให้ผู้บริหารมีข้อมูลที่ใช้ในการตัดสินใจได้ดียิ่งขึ้นและทำให้องค์กรสามารถจัดการกับปัญหาอุปสรรคและอยู่รอดได้ในสถานการณ์ที่ไม่คาดคิดหรือสถานการณ์ที่อาจทำให้องค์กรเกิดความเสียหาย

ประโยชน์ที่คาดหวังว่าจะได้รับจากการดำเนินการบริหารจัดการความเสี่ยง มีดังนี้

๑. เป็นส่วนหนึ่งของหลักการบริหารกิจการบ้านเมืองที่ดี การบริหารความเสี่ยงจะช่วยคณะทำงานบริหารความเสี่ยงและผู้บริหารทุกระดับตระหนักถึงความเสี่ยงหลักที่สำคัญ และสามารถทำหน้าที่ในการกำกับดูแลองค์กรได้อย่างมีประสิทธิภาพและประสิทธิผลมากยิ่งขึ้น

๒. สร้างฐานข้อมูลที่มีประโยชน์ต่อการบริหารและการปฏิบัติงานในองค์กร การบริหารความเสี่ยงจะเป็นแหล่งข้อมูลสำหรับผู้บริหารในการตัดสินใจด้านต่างๆ ซึ่งรวมถึงการบริหารความเสี่ยง ซึ่งตั้งอยู่บนสมมุติฐานในการตอบสนองต่อเป้าหมายและภารกิจหลักขององค์กร รวมถึงระดับความเสี่ยงที่ยอมรับได้

๓. ช่วยสะท้อนให้เห็นภาพรวมของความเสี่ยงต่างๆ ที่สำคัญได้ทั้งหมด การบริหารความเสี่ยงจะทำให้บุคลากรภายในองค์กรมีความเข้าใจถึงเป้าหมายและภารกิจหลักขององค์กร และตระหนักถึงความเสี่ยงสำคัญที่ส่งผลกระทบต่อองค์กรได้อย่างครบถ้วน ซึ่งครอบคลุมความเสี่ยงธรรมาภิบาล

๔. เป็นเครื่องมือที่สำคัญในการบริหารงาน การบริหารความเสี่ยงเป็นเครื่องมือที่ช่วยให้ผู้บริหารสามารถมั่นใจได้ว่าความเสี่ยงได้รับการจัดการอย่างเหมาะสมและทันเวลา รวมทั้งเป็นเครื่องมือที่สำคัญของผู้บริหารในการบริหารงานและการตัดสินใจในด้านต่างๆ เช่น การวางแผนการกำหนดกลยุทธ์ การติดตามควบคุมและวัดผลการปฏิบัติงาน ซึ่งส่งผลให้การดำเนินงานขององค์กรเป็นไปตามเป้าหมายที่กำหนด และสามารถปกป้องผลประโยชน์รวมทั้งเพิ่มมูลค่าแก่องค์กร

๕. ช่วยให้การพัฒนาองค์กรเป็นไปในทิศทางเดียวกัน การบริหารความเสี่ยงทำให้รูปแบบการตัดสินใจในระดับการปฏิบัติงานขององค์กรมีการพัฒนาไปในทิศทางเดียวกัน เช่น การตัดสินใจโดยที่ผู้บริหารมีความเข้าใจในกลยุทธ์ วัตถุประสงค์ และระดับความเสี่ยงอย่างชัดเจน

๖. ช่วยให้การพัฒนาการบริหารและจัดสรรทรัพยากรเป็นไปอย่างมีประสิทธิภาพและประสิทธิผลการจัดสรรทรัพยากรเป็นไปอย่างเหมาะสม โดยพิจารณาถึงระดับความเสี่ยงในแต่ละกิจกรรมที่มีความเสี่ยงต่ำ และกิจกรรมที่มีความเสี่ยงสูงย่อมแตกต่างกัน หรือการเลือกใช้มาตรการแต่ละประเภทย่อมใช้ทรัพยากรแตกต่างกัน

๕. ขั้นตอนการปฏิบัติงานการบริหารความเสี่ยง

ขั้นตอนที่ ๑

แต่งตั้งคณะทำงานบริหารจัดการความเสี่ยงขององค์กรในการบรรลุเป้าหมายตามกฎหมายจัดตั้งส่วนราชการ (ภารกิจ) และเป้าหมายตามแผนดำเนินงานประจำปีของส่วนราชการ โดยมีผู้บริหารระดับสูงและผู้แทนจากทุกหน่วยงานในสังกัดร่วมเป็นคณะทำงานโดยผู้บริหารระดับสูงต้องมีบทบาทสำคัญในการกำหนดนโยบายหรือแนวทางการบริหารความเสี่ยง

ขั้นตอนที่ ๒

วิเคราะห์และระบุปัจจัยเสี่ยง มีการวิเคราะห์และระบุปัจจัยเสี่ยง ที่ส่งผลกระทบต่อหรืออาจจะสร้างความเสียหาย (ทั้งที่เป็นตัวเงินและไม่เป็นตัวเงิน) หรือ ความไม่สัมฤทธิ์ผล หรือลดโอกาสบรรลุเป้าหมายตามกฎหมายจัดตั้งส่วนราชการ และเป้าหมายตามแผนดำเนินงานประจำปีของส่วนราชการ รวมทั้งมีการวิเคราะห์ความเสี่ยงทุจริต พร้อมทั้งมีการจัดลำดับความสำคัญของปัจจัยเสี่ยง โดยดำเนินการ ดังนี้

- จัดอบรมให้ความรู้เกี่ยวกับการบริหารความเสี่ยงแก่บุคลากร
- จัดประชุมปฏิบัติการเพื่อจัดทำแผนบริหารความเสี่ยง โดยทำการระบุปัจจัยเสี่ยง
- วิเคราะห์ความเสี่ยง จัดลำดับความเสี่ยง

ขั้นตอนที่ ๓

จัดทำแผนบริหารจัดการความเสี่ยงโดยได้รับความเห็นชอบและอนุมัติจากผู้บริหารระดับสูงขององค์กร สื่อสาร/ทำความเข้าใจเกี่ยวกับแผนการบริหารความเสี่ยงรวมทั้งกำหนดแนวทางในการติดตามและประเมินผลและแจ้งเวียนให้กับทุกหน่วยงานในสังกัดทราบถึงข้อปฏิบัติ ทั้งนี้ แผนบริหารจัดการความเสี่ยงควรกำหนดกิจกรรม/มาตรการที่จะแก้ไข ลดหรือป้องกันความเสี่ยงให้ครอบคลุมทุกด้าน ได้แก่ ความเสี่ยงด้านกลยุทธ์ ด้านการปฏิบัติงาน ด้านการเงิน และด้านระเบียบกฎหมาย

ขั้นตอนที่ ๔

ดำเนินการตามแผนการบริหารจัดการความเสี่ยงทุกหน่วยงานและให้มีการกำกับติดตามประเมินผลการดำเนินงานตามแผนอย่างครบถ้วนทุกกิจกรรม รวมทั้งพิจารณาหาแนวทางแก้ไขที่อาจจะเกิดขึ้นในระหว่างดำเนินการ และนำเสนอผู้บริหารระดับสูงของส่วนราชการอย่างน้อยปีละ ๑ ครั้งหรือทุกไตรมาส

ขั้นตอนที่ ๕

จัดทำรายงานสรุปผลการดำเนินงานตามแผนบริหารความเสี่ยงโดยระบุผลการประเมินความเสี่ยงและจากที่ได้ดำเนินการตามแผนบริหารจัดการความเสี่ยง โดยจำแนกระหว่างปัจจัยเสี่ยงที่สามารถควบคุมบริหารจัดการและปัจจัยเสี่ยงที่ยังไม่สามารถควบคุม/บริหารจัดการให้อยู่ในระดับที่ยอมรับได้ ทั้งนี้ จะต้องมีการกำหนดข้อเสนอแนะในการปรับปรุงแผนเพื่อใช้ในการดำเนินงานในปีต่อไปและนำเสนอต่อผู้บริหาร

๕. นิยามความเสี่ยง

ความเสี่ยง หมายถึง โอกาสหรือเหตุไม่พึงประสงค์อาจทำให้อุบัติส่งผลกระทบต่อให้เกิดความเสียหาย ทำให้วัตถุประสงค์และเป้าหมายที่องค์กรกำหนดไว้เบี่ยงเบนไปหรือไม่ประสบผลสำเร็จ ทั้งในด้านกลยุทธ์ การเงิน การดำเนินงาน และกฎระเบียบหรือกฎหมายที่เกี่ยวข้อง

ลักษณะของความเสี่ยง แบ่งออกเป็น ๓ ลักษณะ ดังนี้

๑. **ปัจจัยเสี่ยง** คือ สาเหตุที่จะทำให้เกิดความเสี่ยง
๒. **เหตุการณ์เสี่ยง** คือ เหตุการณ์ที่ส่งผลกระทบต่อการทำงาน หรือนโยบาย
๓. **ผลกระทบของความเสี่ยง** คือ ความรุนแรงของความเสียหายที่นำจะเกิดขึ้นจากเหตุการณ์เสี่ยง

การบริหารความเสี่ยง หมายถึง กระบวนการที่ใช้ในการบริหารจัดการปัจจัย และควบคุมกิจกรรมรวมทั้งกระบวนการดำเนินงานต่างๆ เพื่อให้โอกาสที่จะเกิดเหตุการณ์ความเสี่ยงลดลง หรือผลกระทบของความเสียหายจากเหตุการณ์ความเสี่ยงลดลง อยู่ในระดับที่องค์กรยอมรับได้

การตอบสนองความเสี่ยง หมายถึง การพิจารณาเลือกวิธีการที่ควรกระทำเพื่อจัดการกับความเสี่ยงที่อาจจะเกิดขึ้นตามผลการประเมินความเสี่ยง ซึ่งต้องพิจารณาโอกาสที่จะเกิดและผลกระทบที่จะเกิดขึ้นโดยเปรียบเทียบระดับความเสี่ยงที่เกิดกับระดับความเสี่ยงที่ยอมรับได้และความคุ้มค่าในการบริหารความเสี่ยงที่เหลืออยู่ วิธีการที่ใช้ในปัจจุบัน คือ

๑. การหลีกเลี่ยงความเสี่ยงคือการหลีกเลี่ยงหรือหยุดการกระทำที่ก่อให้เกิดความเสี่ยง เช่น งานส่วนใดที่องค์กรไม่ถนัด อาจหลีกเลี่ยงหรือหยุดการทำงานในส่วนนั้น และอาจใช้การจ้างงานภายนอกแทน

๒. การลดความเสี่ยง คือการลดโอกาสที่จะเกิดหรือลดผลกระทบ หรือลดทั้งสองส่วน โดยการจัดให้มีระบบการควบคุมต่าง ๆ เพื่อป้องกัน หรือค้นพบความเสี่ยงอย่างเหมาะสมทันเวลา

๓. การแบ่งความเสี่ยงคือการลดโอกาสที่จะเกิดหรือลดผลกระทบหรือลดทั้งสองส่วน โดยการหาผู้ร่วมรับผิดชอบความเสี่ยง เช่น การทำประกันต่างๆ

๔. การยอมรับความเสี่ยงคือการไม่ต้องทำอะไรเพิ่มเติมเนื่องจากมีความเห็นว่าความเสี่ยงมีโอกาที่จะเกิดขึ้นน้อย และผลกระทบจากการเกิดก็น้อยด้วย

บทที่ ๒ สภาพทั่วไปและข้อมูลพื้นฐาน

๑. ด้านกายภาพ

๑.๑ ลักษณะที่ตั้ง

เทศบาลตำบลดอนยายหอม ได้รับการยกฐานะจากสุขาภิบาลตำบลดอนยายหอม เมื่อวันที่ ๒๕ พฤษภาคม พ.ศ.๒๕๔๒ เทศบาลตำบลดอนยายหอมตั้งอยู่ในเขตอำเภอเมือง จังหวัดนครปฐม อยู่ทางทิศตะวันออกของอำเภอ ห่างจากที่ว่าการอำเภอเมืองนครปฐม ประมาณ ๑๓ กิโลเมตร ปัจจุบันเทศบาลตำบลดอนยายหอม ตั้งอยู่เลขที่ ๙๙ หมู่ที่ ๑ ตำบลดอนยายหอม อำเภอเมืองจังหวัดนครปฐม

อาณาเขต

เทศบาลตำบลดอนยายหอม มีพื้นที่ตามประกาศในราชกิจจานุเบกษาทั้งหมด ๔.๖๔๐ ตารางกิโลเมตร ครอบคลุมพื้นที่ ๓ หมู่บ้าน ดังนี้

ตำบลดอนยายหอม หมู่ที่ ๑ บางส่วน
 หมู่ที่ ๒
 หมู่ที่ ๓ บางส่วน

๑.๒ ลักษณะทางกายภาพ

ภูมิประเทศของเทศบาลตำบลดอนยายหอม มีลักษณะเป็นที่ราบลุ่ม มีคลองธรรมชาติผ่านใจกลางพื้นที่ เหมาะแก่การเกษตรกรรมและเลี้ยงสัตว์

๑.๓ ลักษณะภูมิอากาศ

ภูมิอากาศของทางเทศบาลตำบลดอนยายหอม มีลักษณะคล้ายคลึงกับจังหวัดอื่นในภาคกลาง คือ

ฤดูร้อน เริ่มตั้งแต่ มีนาคม – เมษายน
ฤดูฝน เริ่มตั้งแต่ พฤษภาคม – กันยายน
ฤดูหนาว เริ่มตั้งแต่ ตุลาคม – กุมภาพันธ์

๑.๔ ลักษณะของดิน

เป็นดินที่ลุ่มเช่นดินทั่วไปในบริเวณจังหวัดใกล้เคียง ความอุดมสมบูรณ์ของดินปานกลาง เป็นดินสีดำคล้ายดินเลน และดินเหนียวมีความชุ่มน้ำสูง

๒. ด้านการเมืองการปกครอง

๒.๑ เขตการปกครอง

เขตการปกครองการบริหารและบริการ

- ด้านทิศเหนือ มีอาณาเขตติดต่อกับหมู่ ๓ ตำบลดอนยายหอม
- ด้านทิศตะวันออก มีอาณาเขตติดต่อกับหมู่ ๑,๒,๓ ตำบลดอนยายหอม
- ด้านทิศใต้ มีอาณาเขตติดต่อกับหมู่ ๑ ตำบลดอนยายหอม

- ด้านทิศตะวันตก มีอาณาเขตติดต่อกับหมู่ ๑,๒,๓ ตำบลดอนยายหอม

๒.๒ โครงสร้างการบริหารงาน

โครงสร้างและอัตรากำลังภายในการบริหารงานขององค์กรปกครองส่วนท้องถิ่นการบริหาร มีสภาเทศบาล ซึ่งประกอบด้วยฝ่ายบริหาร คือ คณะผู้บริหารท้องถิ่นซึ่งประกอบด้วย

นายกเทศมนตรี จำนวน ๑ คน

รองนายกเทศมนตรี จำนวน ๒ คน

ที่ปรึกษานายกเทศมนตรีจำนวน ๑ คน

เลขานุการนายกเทศมนตรี จำนวน ๑ คน และฝ่ายนิติบัญญัติ คือ สมาชิกสภาเทศบาล

โดยมีจำนวนสมาชิกสภาเทศบาล จำนวน ๑๒ คน สำหรับการแบ่งส่วนราชการของเทศบาลตำบลดอนยายหอม แบ่งเป็น ๔ ส่วน ดังนี้

- สำนักปลัดเทศบาล
- กองคลัง
- กองช่าง
- กองสาธารณสุขและสิ่งแวดล้อม

๓. สภาพทางการศึกษา ศาสนาและวัฒนธรรม

๓.๑ การศึกษา

- ศูนย์พัฒนาเด็กเล็กตำบลดอนยายหอม
- โรงเรียนพระปฐมวิทยาลัย ๒

๓.๒ ศาสนา

๑) ผู้นำถือศาสนาพุทธ ร้อยละ ๙๙ ของจำนวนประชากรทั้งหมดในเขตเทศบาล จำนวน ๑ วัด

๒) ผู้นำถือศาสนาอิสลาม ร้อยละ - ของจำนวนประชากรทั้งหมดในเขตเทศบาล มัสยิดจำนวน - แห่ง

๓) ผู้นำถือศาสนาคริสต์จำนวน ร้อยละ ๑ ของจำนวนประชากรทั้งหมดในเขตเทศบาล โบสถ์คริสต์จำนวน - แห่ง

๔) ผู้นำถือศาสนา อื่น ๆ ร้อยละ - ของจำนวนประชากรทั้งหมดในเขตเทศบาล

๓.๓ วัฒนธรรม

ประเพณีท้องถิ่นที่สำคัญ

ก. ประเพณีสงกรานต์ เดือนเมษายน

กิจกรรมสังเขป รดน้ำขอพรผู้ใหญ่ ทำบุญเลี้ยงพระ สรงน้ำพระ

ข. ประเพณีวันลอยกระทง

กิจกรรม ลอยกระทง

ค. ประเพณีวันเข้าพรรษา

กิจกรรม จัดขบวนแห่เทียนพรรษา เพื่อไปถวายวัดดอนยายหอม

กิจกรรมที่จัดเป็นประจำในรอบปี

ก. จัดงานวันเด็กทุกวันเสาร์แรกของปี

ข. จัดงานพิธีถวายพระพรสมเด็จพระนางเจ้าพระบรมราชินีนาถ ๑๒ สิงหาคม

ค. จัดงานพิธีถวายพระพรพระบาทสมเด็จพระเจ้าอยู่หัว ๕ ธันวาคม

ง. จัดงานวันเทศบาล เป็นประจำทุกปี

จ. จัดงานในวาระและโอกาสต่าง ๆ ที่รัฐบาล หรือจังหวัด อำเภอ สั่งให้ดำเนินการ

๓.๔ กีฬา

๑) สนามกีฬาเอนกประสงค์จำนวน - แห่ง

๒) สนามฟุตบอลจำนวน ๒ แห่ง

๓) สนามบาสเกตบอลจำนวน ๓ แห่ง

๔) สนามตะกร้อจำนวน ๑ แห่ง

๕) สระว่ายน้ำจำนวน ๑ แห่ง

๖) ห้องสมุดประชาชนจำนวน - แห่ง

๗) สวนสาธารณะจำนวน ๑ แห่ง

๘) สนามเด็กเล่นจำนวน ๑ แห่ง

๔. ศูนย์บริการสาธารณสุขชุมชน

เทศบาลตำบลดอนยายหอมได้รับการยกฐานะจากสุขาภิบาลตำบลดอนยายหอม เมื่อวันที่ ๒๕ พฤษภาคม ๒๕๔๒ ตั้งอยู่ในเขตอำเภอเมืองนครปฐม จังหวัดนครปฐม ตั้งอยู่ที่ ๙๙๙ หมู่ ๑ ต.ดอนยายหอม อ.เมืองนครปฐม จ. นครปฐม มีเนื้อที่ทั้งหมด ๔.๖๔๐ ตารางกิโลเมตร

ประชากรส่วนใหญ่ประกอบอาชีพด้านเกษตรกรรม มีสถานบริการสาธารณสุขเพียง ๑ แห่งคือ โรงพยาบาลส่งเสริมสุขภาพตำบลดอนยายหอม (สถานีอนามัยตำบลดอนยายหอม)ซึ่งไม่เพียงพอต่อการรองรับการรักษาความเจ็บป่วยหรือความต้องการของประชาชนที่มีอยู่

จากการประชาคมแผนพัฒนาเทศบาลสามปี (พศ.๒๕๕๒-๒๕๕๔) เมื่อวันที่ ๓๐ มีนาคม ๒๕๕๑ ณ โรงเรียนพระปฐมวิทยาลัย ๒ หลวงพ่อเงินอนุสรณ์ มีประชาชนได้เสนอความต้องการในด้านการรักษาพยาบาลเพราะประชาชนส่วนมากในชุมชน ในเขตเทศบาลตำบลดอนยายหอมป่วยเป็นโรคความดันโลหิตสูง โรคเบาหวาน ต้องได้รับการรักษาอย่างต่อเนื่อง บางคนต้องเดินทางไปรับการรักษาที่โรงพยาบาลนครปฐมตั้งแต่เวลาเช้า เพื่อไปจองคิวการตรวจรักษา การเดินทางลำบาก ลูกหลานต้องไปทำงานคอยพบแพทย์นาน ใช้เวลานานในการรักษา

ด้วยเหตุนี้ เทศบาลตำบลดอนยายหอม จึงได้จัดทำโครงการ "คลินิกอบอุ่น ใกล้บ้านใกล้ใจ"

ศูนย์บริการสาธารณสุขชุมชน เทศบาลตำบลดอนยายหอมขึ้น โดยมีวัตถุประสงค์ดังนี้

๑. เพื่อให้ประชาชนเข้าถึงบริการสาธารณสุข ในรูปแบบโรงพยาบาลของรัฐกับเครือข่ายที่อยู่ใกล้บ้านของผู้ป่วย

๒. ประชาชนในตำบลดอนยายหอมและบริเวณใกล้เคียง ได้รับการดูแลรักษาที่มีประสิทธิภาพโดยแพทย์แผนปัจจุบัน ทำให้ประชาชนมีคุณภาพชีวิตดีขึ้น

๓. ประชาชนได้รับความปลอดภัย และมีความสะดวกในการเดินทางมารับการรักษาพยาบาล

๔. ช่วยลดภาระค่าใช้จ่าย และ เวลาในการเดินทาง

๕. ช่วยแบ่งเบาภาระงานของโรงพยาบาลนครปฐม ทำให้โรงพยาบาลของรัฐสามารถรักษาผู้ป่วยที่มีภาวะแทรกซ้อนได้มากขึ้น

คลินิกอบอุ่น ไกล่บ้านใกล้ใจ เปิดให้บริการตั้งแต่วันที่ ๑๓ ตุลาคม ๒๕๕๑ โดยนายชินนทร์ บัวประเสริฐผู้ว่าราชการจังหวัดนครปฐม เป็นประธานในพิธีเปิด ให้บริการกับประชาชนตำบลดอนยายหอมและบริเวณใกล้เคียง มีขอบเขตการบริการดังนี้

๑. บริการรักษาชั้นปฐมภูมิ (Primary Care)

- แผนกผู้ป่วยนอก บริการตรวจรักษาโรคทั่วไป โรคเรื้อรัง

๒. บริการทันตกรรมเบื้องต้น ให้บริการชุดหินปูน อุดฟัน ถอนฟัน การบำบัดความเจ็บปวดในช่องปากสำหรับทุกเพศทุกวัย ผู้ป่วยเรื้อรัง และส่งเสริมทันตสาธารณสุขให้แก่เด็กนักเรียนที่อยู่ในเขตเทศบาลตำบลดอนยายหอม ได้แก่ ศูนย์พัฒนาเด็กเล็กเทศบาลตำบลดอนยายหอม โรงเรียนวัดดอนยายหอม(หลวงพ่ोजินอุปถัมภ์) โรงเรียนพระปฐมวิทยาลัย ๒ (หลวงพ่ोजินอนุสรณ์)

๓. บริการนวดแผนไทย เป็นบริการแพทย์ทางเลือก สำหรับประชาชนที่มีปัญหาเรื่องกระดูกและกล้ามเนื้อ บรรเทาอาการเจ็บปวด เมื่อยล้า ให้รู้สึกผ่อนคลายด้วยบริการนวดประคบสมุนไพรจากภูมิปัญญาชาวบ้านมีบริการรมยา โดยการนำภูมิปัญญาสมุนไพรยาหอมเอียร มาใส่หม้อต้มในน้ำจันทน์เดือด เมื่อน้ำเดือดให้ปิดฝามือเพียงเล็กน้อย เพื่อให้ไอระเหยออกมา ใช้สำหรับแก้ไข้หัดตุ ริดอากาศปวดประจำเดือน

๔. การป้องกันการและควบคุมโรคติดต่อ เช่น การคัดกรองโรคมือเท้าปากเชิงรุกในศูนย์พัฒนาเด็กเล็กเทศบาลตำบลดอนยายหอม โรคไข้เลือดออก และโรคติดต่ออื่น ๆ ในเขตชุมชน บริการพ่นหมอกควัน ใส่ทรายอะเบทร่วมกับอสม. ชุมชน

๕. งานสร้างเสริมสุขภาพ ให้บริการตรวจคัดกรองโรคเบาหวาน โรคความดันโลหิตสูง เพื่อค้นหาโรคเบาหวานและความดันโลหิตสูงเบื้องต้นในชุมชน บริการตรวจสุขภาพประจำปี และคัดกรองภาวะแทรกซ้อนในผู้ป่วยเรื้อรัง

๖. งานฟื้นฟูสมรรถภาพผู้ป่วย ให้บริการเยี่ยมบ้านผู้ป่วยโรคเรื้อรัง ผู้ป่วยติดเตียง ผู้พิการ ผู้ติดเชื้อ

๕. การบริการพื้นที่และทรัพยากรธรรมชาติ

๕.๑ การบริการพื้นที่

เทศบาลตำบลดอนยายหอม เป็นองค์กรปกครองส่วนท้องถิ่นรูปแบบหนึ่ง ที่ให้บริการประชาชนในด้านความสะดวกต่อการสัญจรภายใต้พื้นที่เขตติดต่อต่างๆ การให้ความสะดวกและปลอดภัยในแสงสว่างยามค่ำคืนในที่สาธารณะทั่วไป ทั้งยังรวมถึงการป้องกันและแก้ไขปัญหามลพิษจากแหล่งกำเนิดมลพิษต่างๆ เช่น โครงการวางท่อระบายน้ำในจุดสำคัญ การตรวจสอบ การวางแผนงานโครงสร้างพื้นฐาน จึงเป็นอีกความจำเป็นหนึ่งที่ผูกพันอยู่กับปัญหา โดยรวมของชุมชนเทศบาลตำบลดอนยายหอมจึงจำแนกโครงสร้างพื้นฐานหลักดังต่อไปนี้

๕.๒ การคมนาคม

ถนนการขนส่งระหว่างชุมชนกับพื้นที่ภายนอก การคมนาคมของเทศบาลตำบลดอนยายหอมอำเภอเมืองจังหวัดนครปฐม เน้นการคมนาคมทางบกโดยมีถนนหลวงสายพระประโทน – บ้านแพ้วเป็นถนนหลักในการขนส่งสินค้า และมีถนนภายในเขตเทศบาลอีกจำนวน ๑๐ สาย ซึ่งได้แก่ถนนเทศบาล ๑ ถึง ถนนเทศบาล ๑๐ ส่วนใหญ่จะเป็นถนน ค.ส.ล. และยังมีบางพื้นที่ยังเป็นถนนลูกรังและยังมีเส้นทางคมนาคมอื่นอีก ได้แก่

ก. การคมนาคมทางรถไฟ เทศบาลตำบลดอนยายหอมอยู่ห่างจากสถานีรถไฟนครปฐมด้านทิศตะวันออก ประมาณ ๑๒ กิโลเมตร โดยรถไฟทุกขบวนที่เดินทางผ่านสถานีรถไฟนครปฐมจะมุ่งหน้าลงสู่ภาคใต้

ข. การคมนาคมทางรถยนต์ เทศบาลตำบลดอนยายหอมอยู่ห่างจากกรุงเทพมหานครประมาณ ๗๐ กิโลเมตร ซึ่งมีถนนสายหลักได้แก่ ถนนสายเพชรเกษม ซึ่งเป็นทางหลวงแผ่นดิน เป็นเส้นทางคมนาคมที่เชื่อมติดต่อ ระหว่าง จังหวัดนครปฐมกับจังหวัดใกล้เคียง เช่น ราชบุรี เพชรบุรี โดยมีถนนสายพระประโทน – บ้านแพ้ว เชื่อมต่อกันกับ บริเวณหน้าวัดพระประโทนเจดีย์ สำหรับการบริการรถโดยสารและยานพาหนะต่างๆ ในเขตอำเภอเมืองมีบริการ โดยสารประจำทางสายนครปฐม – บ้านแพ้ว ซึ่งรับโดยสารตั้งแต่ท่ารถนครปฐม – บ้านแพ้ว นอกจากนี้ยังมีสาย นครปฐม ตลาดจินดา และนครปฐม ลำไย ซึ่งรถโดยสารประจำทาง ทั้ง ๓ สาย นี้ใช้ถนนสายพระประโทน – บ้านแพ้วเป็นสายหลัก

๕.๓ การไฟฟ้า

การให้บริการจำหน่ายกระแสไฟฟ้าในเขตเทศบาลตำบลดอนยายหอม อยู่ในความรับผิดชอบของการไฟฟ้า ส่วนภูมิภาค ซึ่งในเขตเทศบาลตำบลดอนยายหอมมีครัวเรือนที่ใช้ไฟฟ้าประมาณ ๙๕% ของจำนวนครัวเรือน ทั้งหมด ๒,๑๑๔ ครัวเรือน โดยมีไฟฟ้าสาธารณะจำนวน ๑๐๐ จุด

๕.๔ การประปา

เทศบาลตำบลดอนยายหอมได้รับการบริการประปาจากการประปาส่วนภูมิภาค สาขาสามพรานซึ่งในเขต เทศบาลตำบลดอนยายหอม มีจำนวนครัวเรือนใช้น้ำประปา ทุกครัวเรือน

๕.๕ สาธารณสุข

๑) โรงพยาบาลส่งเสริมสุขภาพตำบลดอนยายหอม จำนวน ๑ แห่ง

พนักงานอนามัย จำนวน ๗ คน แม่บ้าน ๑ คน รวม ๘ คน

๒) ศูนย์บริการสาธารณสุขชุมชน จำนวน ๑ แห่ง

เจ้าหน้าที่ จำนวน ๗ คน อสม. จำนวน ๘๐ คน

๕.๖ การป้องกันและบรรเทาสาธารณภัย

๑) สถิติเพลิงไหม้ในรอบปี (๑ ม.ค.๕๙ – ๑ ต.ค.๕๙) ประมาณ – ครั้ง

๒) ความสูญเสียชีวิตและทรัพย์สินจากสาเหตุเพลิงไหม้ในรอบปีที่ผ่านมา คิดเป็น ผู้เสียชีวิต – คน

บาดเจ็บ – คน ทรัพย์สินมูลค่า – บาท

๓) รถยนต์ดับเพลิง จำนวน ๒ คัน

รถบรรทุกน้ำ ๒ คัน

- คันที่ ๑ จุน้ำได้ ๓,๐๐๐ ลบ.ม.

- คันที่ ๑ จุน้ำได้ ๖,๐๐๐ ลบ.ม.

- คันที่ ๒ จุน้ำได้ ๓,๐๐๐ ลบ.ม.

- คันที่ ๒ จุน้ำได้ ๑๐,๐๐๐ ลบ.ม.

๔) เครื่องดับเพลิงพิเศษ –

๕) หัวหน้าฝ่ายป้องกัน ๑ คน เจ้าหน้าที่ป้องกัน ๑ คน

พนักงานดับเพลิงจำนวน ๕ คน รวม ๗ คน

๕.๗ ทรัพยากรธรรมชาติ

๑) ทรัพยากรดิน ลักษณะดิน ลักษณะการใช้ที่ดินของเทศบาลตำบลดอนยายหอมจากจำนวน ๔,๖๔๐ ตาราง กิโลเมตร ประมาณ ๒,๙๐๐ ไร่ จำแนกการใช้พื้นที่ได้ดังนี้

- พื้นที่อยู่อาศัย จำนวน ๒๘๐ ไร่

- พื้นที่พาณิชยกรรม จำนวน ๑๐๐ ไร่

- พื้นที่อุตสาหกรรม จำนวน ๑๐๐ ไร่

- พื้นที่การเกษตรกรรม/ปศุสัตว์ จำนวน ๑,๕๐๐ ไร่
- พื้นที่ตั้งหน่วยงานรัฐ จำนวน ๑๐ ไร่
- พื้นที่สถานศึกษา จำนวน ๕๐ ไร่
- พื้นที่ศาสนา จำนวน ๑๐ ไร่
- พื้นที่สวนสาธารณะ จำนวน ๒๐ ไร่
- พื้นที่ว่างเปล่า จำนวน ๘๓๐ ไร่

๒) ทรัพยากรน้ำ

- น้ำผิวดิน

- เนื่องจากสภาพพื้นดินโดยทั่วไปของเทศบาลตำบลดอนยายหอม อำเภอเมือง จังหวัดนครปฐมมีลักษณะเป็นที่ราบลุ่ม

- จากการสำรวจพบแหล่งน้ำ เพื่อการเกษตรในเขตเทศบาลตำบลดอนยายหอม ส่วนใหญ่ใช้น้ำฝนและจากแหล่งน้ำธรรมชาติเป็นสำคัญ โดยแหล่งน้ำที่สำคัญได้แก่ คลองดอนยายหอม คลองควาย เป็นต้น

- ส่วนแหล่งน้ำผิวดินตามธรรมชาติ เพื่อใช้อุปโภคส่วนใหญ่เป็นน้ำฝน และน้ำจากลำคลองใช้ในการเกษตร มีบางครัวเรือนที่บริโภคน้ำจากบ่อน้ำตื้นที่มีอยู่ในบริเวณครัวเรือนของตนอีกด้วย

- แหล่งน้ำใต้ดิน

- มีประชาชนส่วนน้อยใช้น้ำบาดาล เป็นแหล่งน้ำที่ใช้สำหรับอุปโภคบริโภคภายในครัวเรือน

๓) สิ่งแวดล้อม เป็นที่ตระหนักกันดีในปัจจุบันว่าปัญหาสิ่งแวดล้อมเป็นปัญหาที่ตามมาพร้อมกับความเจริญเติบโตของเมือง และเป็นปัญหาที่ต้องรีบแก้ไขอย่างเร่งด่วน โดยเฉพาะปัญหามลพิษและน้ำเสีย

ส่วนที่ ๒

ยุทธศาสตร์องค์กรปกครองส่วนท้องถิ่น

ยุทธศาสตร์ของเทศบาลตำบลดอนยายหอม

๑.๑ วิสัยทัศน์

เทศบาลตำบลดอนยายหอม ได้กำหนดวิสัยทัศน์เพื่อเป็นสภาพการณ์ในอนาคตซึ่งเป็นจุดมุ่งหมายและคาดหวังที่จะให้เกิดขึ้นหรือบรรลุในอนาคตข้างหน้า พื้นที่ตำบลดอนยายหอมเป็นตำบลที่องค์กรปกครองส่วนท้องถิ่น ๒ หน่วยงาน คือ องค์การบริหารส่วนตำบลดอนยายหอม และเทศบาลตำบลดอนยายหอม และเป็นขนาดกลางที่มีประชากรส่วนใหญ่นับถือศาสนาพุทธ อนุรักษ์ศิลปะ วัฒนธรรมท้องถิ่น โดยยึดแนวทางวิถีชีวิตตามแบบพุทธศาสนา ประกอบอาชีพเกษตรกรรมและการปศุสัตว์น้ำเป็นอาชีพหลัก ความคาดหวังในอนาคตต้องเป็นชุมชนที่สงบสุข นำอยู่ และมีฐานะความเป็นที่ดี และสนองตามนโยบายของรัฐ จึงได้กำหนด วิสัยทัศน์ ดังนี้

“ ชุมชนเข้มแข็ง คุณภาพชีวิต สิ่งแวดล้อมยั่งยืน ดอนยายหอมน่าอยู่ ”

๑.๒ ยุทธศาสตร์

ยุทธศาสตร์ที่ ๑ การพัฒนาด้านการศึกษา ศาสนา และวัฒนธรรม

กลยุทธ์ที่ ๑ ส่งเสริมและพัฒนาคุณภาพการจัดการศึกษาทุกประเภท และทุกระดับให้ได้มาตรฐาน และเป็นไปตามความต้องการของท้องถิ่น (แผนงานการศึกษา)

กลยุทธ์ที่ ๒ ส่งเสริมและสนับสนุนการเทิดทูนสถาบันชาติ ศาสนา พระมหากษัตริย์ ศิลปะ และวัฒนธรรม ให้มีการรักษา สืบทอดและพัฒนาอย่างยั่งยืน (แผนงานบริหารงานทั่วไป , แผนงานการศึกษา วัฒนธรรม และนันทนาการ)

กลยุทธ์ที่ ๓ ปรับปรุงจัดหาปัจจัยเครื่องมือเครื่องใช้และการพัฒนาอาคารสถานที่ตลอดจนสภาพแวดล้อมภายในสถานที่ปฏิบัติงาน (แผนงานบริหารงานทั่วไป)

ยุทธศาสตร์ที่ ๒ การพัฒนาด้านเศรษฐกิจ

กลยุทธ์ที่ ๔ ส่งเสริม สนับสนุนการสร้างงานสร้างอาชีพ ให้กับประชาชนในท้องถิ่นตามแนวทางปรัชญาเศรษฐกิจพอเพียง (แผนงานสร้างความเข้มแข็งชุมชน)

กลยุทธ์ที่ ๕ ส่งเสริมการตลาด การค้า การลงทุนในท้องถิ่นและส่งเสริมสินค้า OTOP (แผนงานสร้างความเข้มแข็งชุมชน)

ยุทธศาสตร์ที่ ๓ การพัฒนาด้านสังคม คุณภาพชีวิต สิ่งแวดล้อม และสุขภาพชุมชน

กลยุทธ์ที่ ๖ อบรมเพื่อพัฒนาองค์ความรู้ หรือการฝึกทักษะ เพื่อส่งเสริม สนับสนุนการนำความรู้ ความชำนาญ ไปใช้สำหรับการปฏิบัติอย่างถูกต้อง และเหมาะสมในการดูแลสุขภาพของประชาชนในชุมชน (แผนงานสาธารณสุข)

กลยุทธ์ที่ ๗ การตรวจปฏิบัติการเชิงรุกตามมาตรการต่าง ๆ ของด้านสาธารณสุข เพื่อการมีสุขภาพที่แข็งแรง และลดอัตราการสูญเสียชีวิตด้วยมาตรการตรวจคัดกรองเบื้องต้น

โดยศูนย์บริการสาธารณสุขเทศบาลตำบลดอนยายหอม

(แผนงานสาธารณสุข)

- กลยุทธ์ที่ ๘ การพัฒนาคุณภาพชีวิตของผู้สูงอายุ ผู้พิการ ผู้ป่วยโรคเอดส์
(แผนงานสังคมสงเคราะห์)
- กลยุทธ์ที่ ๙ ส่งเสริมสนับสนุนกิจกรรมด้านการรักษาความปลอดภัยในชีวิตและทรัพย์สินของ
ประชาชน (แผนงานรักษาความสงบภายใน)
- กลยุทธ์ที่ ๑๐ ส่งเสริมให้ท้องถิ่นมีความสามารถและมีศักยภาพในการสนับสนุนงานป้องกันและ
บรรเทาสาธารณภัยตลอดถึงการรักษาความสงบเรียบร้อยในท้องถิ่น
(แผนงานรักษาความสงบภายใน)
- กลยุทธ์ที่ ๑๑ ส่งเสริม สนับสนุนการพัฒนากระบวนการจัดการและป้องกันภัยพิบัติ
(แผนงานรักษาความสงบภายใน)
- กลยุทธ์ที่ ๑๒ การฝึกอบรมให้ความรู้ และเพิ่มทักษะ ในการดำรงชีวิตให้ห่างไกลจากยาเสพติด
และอบายมุข (แผนงานสร้างความเข้มแข็งชุมชน)
- กลยุทธ์ที่ ๑๓ ส่งเสริม สนับสนุนการออกกำลังกายและการจัดงานแข่งขันกีฬาในชุมชน
(แผนงานการศาสนา วัฒนธรรม และนันทนาการ)
- ยุทธศาสตร์ที่ ๔ การพัฒนาด้านสิ่งแวดล้อมและการท่องเที่ยว**
- กลยุทธ์ที่ ๑๔ ส่งเสริม และสนับสนุนการอนุรักษ์ทรัพยากรธรรมชาติ การรักษาความสะอาด
(แผนงานการเกษตร)
- กลยุทธ์ที่ ๑๕ ส่งเสริม และสนับสนุนการรักษาความสะอาด
(แผนงานเคหะและชุมชน)
- ยุทธศาสตร์ที่ ๕ การพัฒนาด้านการบริหารจัดการที่ดี**
- กลยุทธ์ที่ ๑๖ การขับเคลื่อนการบริหารราชการที่มีประสิทธิภาพ และประสิทธิผล ตามอำนาจ
หน้าที่ที่กำหนดไว้ในกฎหมายที่เกี่ยวข้อง (แผนงานบริหารทั่วไป)
- กลยุทธ์ที่ ๑๗ การรับฟังปัญหา ข้อเสนอแนะ และตอบสนองความต้องการของประชาชน ด้วยการ
แก้ปัญหาโดยการมีส่วนร่วมของชุมชน และการบูรณาการของหน่วยงานราชการ
รัฐวิสาหกิจ และเอกชนที่ดำเนินการโครงการ/กิจกรรม/มาตรการต่าง ๆ ในพื้นที่
เพื่อการพัฒนาที่มั่นคง ยั่งยืน และสามารถนำไปต่อยอดในอนาคตได้
(แผนงานสร้างความเข้มแข็งชุมชน)
- ยุทธศาสตร์ที่ ๖ การพัฒนาด้านการบริการสาธารณะ**
- กลยุทธ์ที่ ๑๘ ก่อสร้าง ปรับปรุง บำรุงรักษาทาง คมนาคม สะพาน เขื่อน ระบบระบายน้ำ
(แผนงานอุตสาหกรรมและการโยธา)
- กลยุทธ์ที่ ๑๙ จัดให้มีไฟฟ้าใช้อย่างทั่วถึง ขยายเขตไฟฟ้าตามสภาพพื้นที่ให้ครอบคลุมและ
ทั่วถึงทั้งเขตพื้นที่เทศบาลตำบลดอนยายหอม (แผนงานเคหะและชุมชน)
- กลยุทธ์ที่ ๒๐ ดูแลบำรุงรักษาแหล่งน้ำธรรมชาติ สวนสาธารณะ ระบบบำบัดน้ำเสีย
(แผนงานเคหะและชุมชน)
- กลยุทธ์ที่ ๒๑ จัดให้มีพื้นที่สำหรับการให้บริการสาธารณะตามอำนาจหน้าที่
(แผนงานงบกลาง)

๓) เป้าประสงค์

- ๓.๑ การส่งเสริมสนับสนุนการพัฒนาการศึกษา ตลอดจนการอนุรักษ์และพัฒนาศิลปวัฒนธรรมอันดีงาม และภูมิปัญญาท้องถิ่น
- ๓.๒ การพัฒนาแหล่งท่องเที่ยวในชุมชน ให้มีความเป็นอัตลักษณ์ที่เด่นชัด โดดเด่น และเพื่อรองรับการขับเคลื่อนเศรษฐกิจชุมชนอย่างยั่งยืน และมีนัยสำคัญ
- ๓.๓ การให้ความรู้ในการดูแลสุขภาพ เพื่อการมีสุขภาพที่แข็งแรง และมีจิตใจที่แจ่มใส
- ๓.๔ ส่งเสริมการพัฒนากลุ่มอาชีพ พัฒนาศักยภาพคนและชุมชนให้เข้มแข็ง
- ๓.๕ มุ่งส่งเสริมความปลอดภัยในชีวิตและทรัพย์สินของประชาชน
- ๓.๖ พัฒนาในการจัดการขยะมูลฝอย การจัดการทรัพยากรธรรมชาติและสิ่งแวดล้อม เพื่อการพัฒนาที่ยั่งยืน
- ๓.๗ การรักษาระบบการบริหารจัดการที่ดีโดยให้ประชาชนมีส่วนร่วมในการตัดสินใจ การวางแผนพัฒนาตรวจสอบเพื่อให้เกิดความโปร่งใส
- ๓.๘ การสร้างระบบคมนาคม ระบบสาธารณสุขปึก และสาธารณสุขการที่มีประสิทธิภาพ

๔) ตัวชี้วัด

- ๔.๑ ประชาชนในเขตพื้นที่เทศบาลตำบลอนวยหอม มีระบบการคมนาคมที่สะดวกปลอดภัย รวมถึงระบบสาธารณสุขการและสาธารณสุขปึกขั้นพื้นฐานที่ได้มาตรฐาน
- ๔.๒ ร้อยละ ๘๐ ของประชากรได้รับการส่งเสริมเพื่อการได้รับการระดับก่อนวัยเรียนศึกษาที่มีคุณภาพ
- ๔.๓ ร้อยละ ๘๐ ของประชากรได้รับการรักษาพยาบาลขั้นปฐมภูมิเมื่อเจ็บป่วย
- ๔.๔ ร้อยละ ๕๐ ของครัวเรือนมีส่วนร่วมในกิจกรรมทางประเพณีและวัฒนธรรมท้องถิ่น
- ๔.๕ ร้อยละ ๕๐ ของครัวเรือนมีการกำจัดขยะอย่างถูกต้องสุขอนามัย
- ๔.๖ ร้อยละ ๕๐ ของประชากรมีความรู้ ความสนใจด้านสิ่งแวดล้อม
- ๔.๗ ร้อยละ ๕๐ ของพื้นที่มีการปลูกต้นไม้หรือมีพื้นที่ได้รับการพัฒนาสิ่งแวดล้อม
- ๔.๘ ร้อยละ ๕๐ ของประชากรเข้าร่วมกิจกรรมสาธารณะของท้องถิ่น
- ๔.๙ ร้อยละ ๗๐ ของจำนวนประชาชนได้รับการบริการสาธารณะที่ดี สะดวก เสมอภาคและทั่วถึง

๕) ค่าเป้าหมาย

๑. ชุมชนน่าอยู่ประชาชนมีคุณภาพชีวิตที่ดี
๒. ประชาชนมีอาชีพและมีรายได้
๓. ประชาชนมีสุขภาพที่ดี และลดอัตราการเจ็บป่วย
๔. ประชาชนร่วมอนุรักษ์และใช้ทรัพยากรธรรมชาติอย่างคุ้มค่า
๕. ประชาชนมีส่วนร่วมและได้รับการบริการอย่างเป็นธรรม
๖. ด้านโครงสร้างพื้นฐานได้มาตรฐานครอบคลุมทุกพื้นที่

๖) กลยุทธ์

- กลยุทธ์ที่ ๑ ส่งเสริมและพัฒนาคุณภาพการจัดการศึกษาทุกประเภท และทุกระดับให้ได้มาตรฐาน และเป็นไปตามความต้องการของท้องถิ่น (แผนงานการศึกษา)

- กลยุทธ์ที่ ๒ ส่งเสริมและสนับสนุนการเปิดทุนสถาบันชาติ ศาสนา พระมหากษัตริย์ ศิลปะ และ วัฒนธรรม ให้มีการรักษา สืบทอดและพัฒนาอย่างยั่งยืน
(แผนงานบริหารงานทั่วไป , แผนงานการศาสนา วัฒนธรรม และนันทนาการ)
- กลยุทธ์ที่ ๓ ปรับปรุงจัดหาปัจจัยเครื่องมือเครื่องใช้และการพัฒนาอาคารสถานที่ตลอดจน สภาพแวดล้อมภายในสถานที่ปฏิบัติงาน (แผนงานบริหารงานทั่วไป)
- กลยุทธ์ที่ ๔ ส่งเสริม สนับสนุนการสร้างงานสร้างอาชีพ ให้กับประชาชนในท้องถิ่นตามแนวทาง ปรัชญาเศรษฐกิจพอเพียง (แผนงานสร้างความเข้มแข็งชุมชน)
- กลยุทธ์ที่ ๕ ส่งเสริมการตลาด การค้า การลงทุนในท้องถิ่นและส่งเสริมสินค้า OTOP
(แผนงานสร้างความเข้มแข็งชุมชน)
- กลยุทธ์ที่ ๖ อบรมเพื่อพัฒนาองค์ความรู้ หรือการฝึกทักษะ เพื่อส่งเสริม สนับสนุนการนำความรู้ ความชำนาญ ไปใช้สำหรับการปฏิบัติอย่างถูกต้อง และเหมาะสมในการดูแลสุขภาพ ของประชาชนในชุมชน (แผนงานสาธารณสุข)
- กลยุทธ์ที่ ๗ การตรวจปฏิบัติการเชิงรุกตามมาตรการต่างของด้านสาธารณสุข เพื่อการมีสุขภาพ ที่แข็งแรง และลดอัตราการสูญเสียชีวิตด้วยมาตรการตรวจคัดกรองเบื้องต้น โดยศูนย์บริการสาธารณสุขเทศบาลตำบลดอนยายหอม (แผนงานสาธารณสุข)
- กลยุทธ์ที่ ๘ การพัฒนาคุณภาพชีวิตของผู้สูงอายุ ผู้พิการ ผู้ป่วยโรคเอดส์ (แผนงานสังคมสงเคราะห์)
- กลยุทธ์ที่ ๙ ส่งเสริมสนับสนุนกิจกรรมด้านการรักษาความปลอดภัยในชีวิตและทรัพย์สินของประชาชน (แผนงานรักษาความสงบภายใน)
- กลยุทธ์ที่ ๑๐ ส่งเสริมให้ท้องถิ่นมีความสามารถและมีศักยภาพในการสนับสนุนงานป้องกันและ บรรเทาสาธารณภัยตลอดถึงการรักษาความสงบเรียบร้อยในท้องถิ่น
(แผนงานรักษาความสงบภายใน)
- กลยุทธ์ที่ ๑๑ ส่งเสริม สนับสนุนการพัฒนาระบบการจัดการและป้องกันภัยพิบัติ
(แผนงานรักษาความสงบภายใน)
- กลยุทธ์ที่ ๑๒ การฝึกอบรมให้ความรู้ และเพิ่มทักษะ ในการดำรงชีวิตให้ห่างไกลจากยาเสพติด และอบายมุข (แผนงานสร้างความเข้มแข็งชุมชน)
- กลยุทธ์ที่ ๑๓ ส่งเสริม สนับสนุนการออกกำลังกายและการจัดงานแข่งขันกีฬาในชุมชน
(แผนงานการศาสนา วัฒนธรรม และนันทนาการ)
- กลยุทธ์ที่ ๑๔ ส่งเสริม และสนับสนุนการอนุรักษ์ทรัพยากรธรรมชาติ การรักษาความสะอาด
(แผนงานการเกษตร)
- กลยุทธ์ที่ ๑๕ ส่งเสริม และสนับสนุนการรักษาความสะอาด (แผนงานเคหะและชุมชน)
- กลยุทธ์ที่ ๑๖ การขับเคลื่อนการบริหารราชการที่มีประสิทธิภาพ และประสิทธิผล ตามอำนาจหน้าที่ ที่กำหนดไว้ในกฎหมายที่เกี่ยวข้อง (แผนงานบริหารทั่วไป)
- กลยุทธ์ที่ ๑๗ การรับฟังปัญหา ข้อเสนอแนะ และตอบสนองความต้องการของประชาชนในเขตพื้นที่ เทศบาลตำบลดอนยายหอม ด้วยการแก้ปัญหาโดยการมีส่วนร่วมของชุมชน และการบูรณา การของหน่วยงานราชการ รัฐวิสาหกิจ และเอกชนที่ดำเนินการโครงการ/กิจกรรม/มาตรการ

ต่าง ๆ ในพื้นที่ เพื่อการพัฒนาที่มั่นคง ยั่งยืน และสามารถนำไปต่อยอดในอนาคตได้
(แผนงานสร้างความเข้มแข็งชุมชน)

กลยุทธ์ที่ ๑๘ ก่อสร้าง ปรับปรุง บำรุงรักษาทาง คมนาคม สะพาน เขื่อน ระบบระบายน้ำ
(แผนงานอุตสาหกรรมและการโยธา , แผนงานงบกลาง)

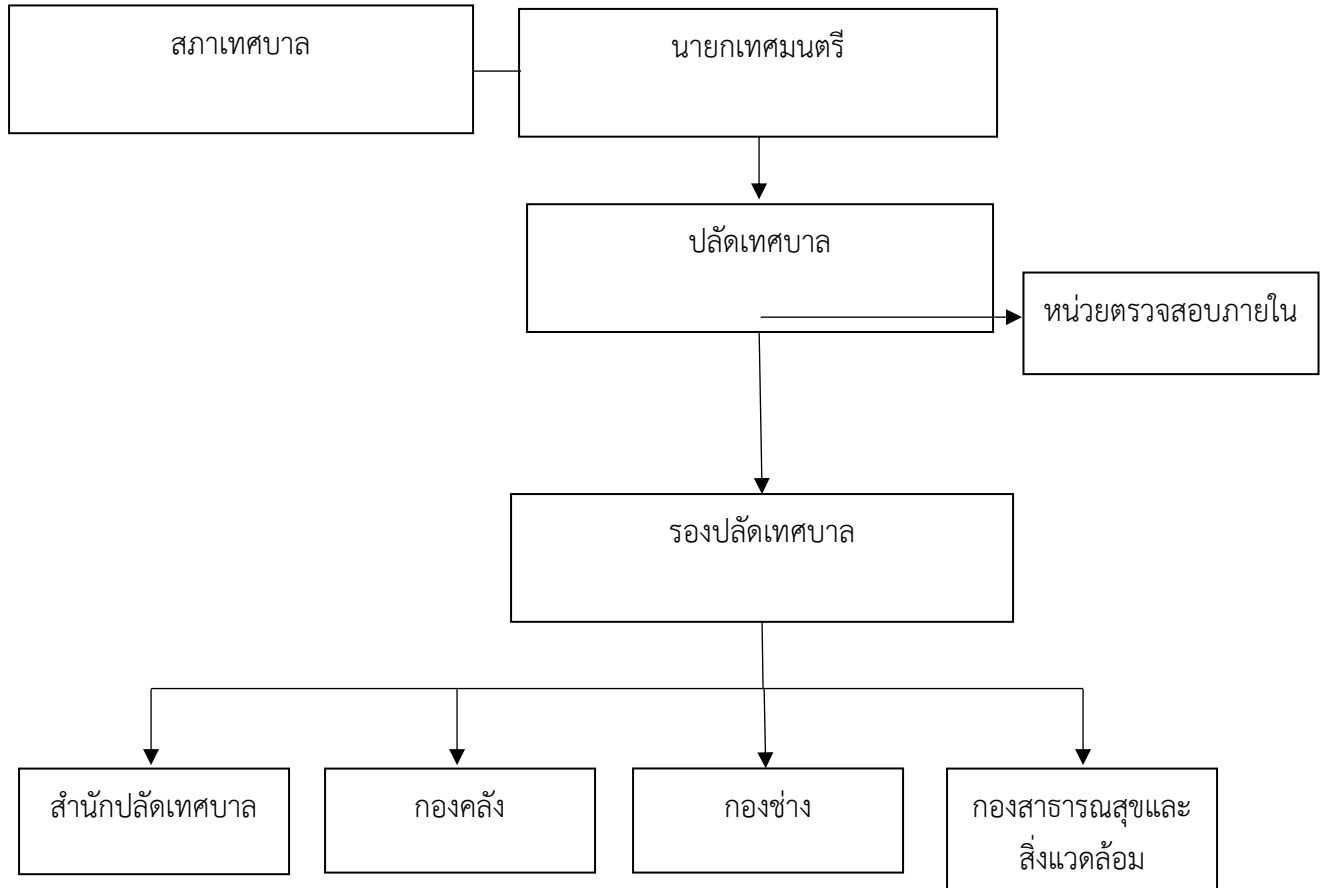
กลยุทธ์ที่ ๑๙ จัดให้มีไฟฟ้าใช้อย่างทั่วถึง ขยายเขตไฟฟ้าตามสภาพพื้นที่ให้ครอบคลุมและ
ทั่วถึงทั้งเขตพื้นที่เทศบาลตำบลตอนขยายหอม (แผนงานเคหะและชุมชน)

กลยุทธ์ที่ ๒๐ ดูแลบำรุงรักษาแหล่งน้ำธรรมชาติ สวนสาธารณะ ระบบบำบัดน้ำเสีย
(แผนงานเคหะและชุมชน)

กลยุทธ์ที่ ๒๑ จัดให้มีพื้นที่สำหรับการให้บริการสาธารณะตามอำนาจหน้าที่
(แผนงานงบกลาง)

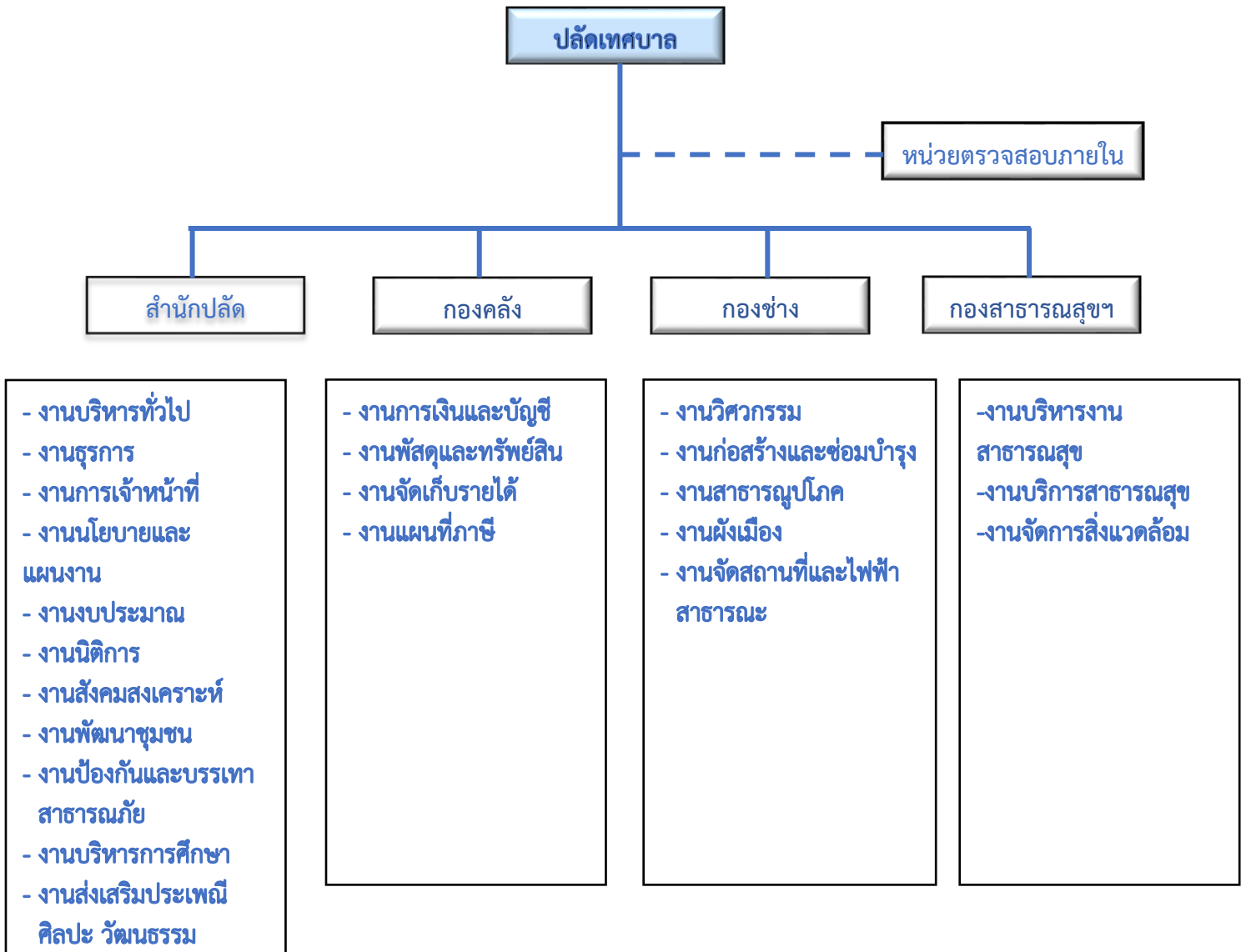
โครงสร้างองค์กร

๑. โครงสร้างและกระบวนการบริหารงานบุคคล ของเทศบาลตำบลดอนยายหอม



๒. โครงสร้างส่วนราชการภายใน

โครงสร้างเทศบาลตำบลดอนยายหอม



อำนาจหน้าที่ของส่วนราชการต่างๆ

ส่วนราชการ	อำนาจหน้าที่
สำนักงานปลัดเทศบาล	<ul style="list-style-type: none">- งานบริหารงานทั่วไป มีหน้าที่ความรับผิดชอบเกี่ยวกับงานสารบรรณกลางและงานธุรการ งบประมาณ งานด้านอาคารสถานที่ในความรับผิดชอบและควบคุมการใช้งานพาหนะส่วนกลาง ติดต่อประสานงาน วางแผน ควบคุม ตรวจสอบการจัดงานต่างๆ เก็บรักษาเอกสารและเอกสารสำคัญของส่วนราชการ การดำเนินงานซ่อมบำรุงยานพาหนะ กำหนดนโยบายและจัดทำแผนงานของส่วนราชการ จัดทำงบประมาณรายจ่ายประจำปี ให้คำปรึกษาแนะนำตอบปัญหาและชี้แจงเรื่องต่างๆ เกี่ยวกับงานในหน้าที่และแก้ไขปัญหาในการปฏิบัติงานในหน่วยงานและปฏิบัติงานอื่นที่เกี่ยวข้องหรือตามที่ได้รับมอบหมาย- งานการเจ้าหน้าที่ มีหน้าที่รับผิดชอบพิจารณา ศึกษา วิเคราะห์ สรุปรายงานเกี่ยวกับงานบริหารงานบุคคลของส่วนราชการ เช่น การจัดทำแผนอัตรากำลังของ อบต. การขอ กำหนดตำแหน่งและอัตราเงินเดือน การจัดระบบงาน การสรรหา การจัดสอบ และการบรรจุแต่งตั้ง การโอน การย้าย การเลื่อนขั้นเงินเดือน การเลื่อนตำแหน่ง การพัฒนาและส่งเสริมสมรรถภาพข้าราชการ การดำเนินการขอรับบำเหน็จบำนาญและเงินทดแทน การจัดทำทะเบียนประวัติ แก้ไขเปลี่ยนแปลงทะเบียนประวัติการรับราชการ- งานเลขานุการสภา มีหน้าที่รับผิดชอบเกี่ยวกับงานเลขานุการการประชุมต่างๆ การติดต่อกับ ประสานงานดูแลความเรียบร้อยการจัดการประชุม การรวบรวมข้อมูลและจัดเตรียมเอกสาร บันทึกรายงานการประชุม- งานวิเคราะห์นโยบายและแผน ทำหน้าที่ศึกษา วิเคราะห์ วิจัย ประมวลผล พิจารณาเกี่ยวกับนโยบาย แผนงาน โครงการทางเศรษฐกิจ สังคม การเมืองการบริหาร เพื่อประกอบการกำหนดนโยบาย กำหนดยุทธศาสตร์ เพื่อจัดทำแผนพัฒนา- งานจัดทำงบประมาณ มีหน้าที่พิจารณา ตรวจสอบ วิเคราะห์ข้อมูลสถานะการเงิน ที่มาของรายรับ-จ่ายขององค์กร เพื่อพิจารณาจัดทำร่างแผนงบประมาณ แผนดำเนินการด้านงบประมาณให้สอดคล้องกับแผนพัฒนาและยุทธศาสตร์การบริหารจัดการ เสนอผู้บริหาร- งานนิติการ ปฏิบัติงานเกี่ยวกับการพิจารณา วินิจฉัยปัญหาด้านกฎหมาย พิจารณาฎีกาและข้อบังคับ จัดทำนิติกรรม รวบรวมข้อเท็จจริง พยาน หลักฐานเพื่อดำเนินการทางคดี การสอบสวนตรวจพิจารณาดำเนินการเกี่ยวกับวินัยข้าราชการ การพิจารณาเรื่องร้องทุกข์ อุทธรณ์ ของประชาชน- งานป้องกันและบรรเทาสาธารณภัย มีหน้าที่รับผิดชอบเกี่ยวกับกับการป้องกันบรรเทาสาธารณภัย การระงับอัคคีภัยที่เกิดขึ้นโดยรวดเร็วมิให้ลุกลามออกไป ลดอันตรายและความเสียหายที่เกิดเพลิงไหม้ ป้องกันและบรรเทาอันตรายจากอุทกภัย วาตภัย การอพยพผู้ประสบภัยและทรัพย์สิน ช่วยเหลือสงเคราะห์ผู้ประสบภัย

	<ul style="list-style-type: none">- งานรักษาความสะอาดและสงบเรียบร้อย มีหน้าที่รักษาความสะอาดเรียบร้อยของถนน ทางน้ำ ทางเดินและที่สาธารณะ งานควบคุมสิ่งปฏิกูลและมูลฝอย งานขนถ่ายสิ่งปฏิกูลและมูลฝอย งานกำจัดน้ำเสีย- งานควบคุมโรค งานเฝ้าระวังโรคระบาดงานระบาดวิทยางานป้องกันและระงับโรคติดต่อ งานเกี่ยวกับการป้องกันรักษาโรคเอดส์งานจัดทำสื่อประชาสัมพันธ์เผยแพร่ด้านการป้องกันและระงับโรคติดต่อ- งานสังคมสงเคราะห์ งานสงเคราะห์ประชาชน ผดตทุกข์ยาก ขาดแคลน ไร้ที่พึ่งงานสงเคราะห์ผู้ประสบภัยพิบัติต่างๆ งานสงเคราะห์คนชรา คนพิการและทุพพลภาพงานสงเคราะห์ผู้ประสบภัยพิบัติต่างๆ งานสงเคราะห์คนชรา คนพิการและทุพพลภาพ งานสงเคราะห์ครอบครัว งานส่งเสริมและสนับสนุนองค์การสังคมสงเคราะห์ภาคประชาชนงานสำรวจวิจัยสภาพปัญหาสังคมต่างๆ งานส่งเสริมสวัสดิการสตรี- งานส่งเสริมสวัสดิภาพเด็กและเยาวชน สงเคราะห์เด็กเยาวชนที่ครอบครัวประสบปัญหาความเดือดร้อนต่างๆ สงเคราะห์เด็กกำพร้า อนุภษา ไร้ที่พึ่ง ถูกทอดทิ้ง งานให้คำปรึกษาแนะนำแก่เด็กเยาวชนที่มีปัญหาต่างๆ- งานพัฒนาชุมชน งานสำรวจและจัดตั้งคณะกรรมการชุมชน เพื่อรับผิดชอบในการปรับปรุงชุมชนของตนเองงานฝึกอบรมและเผยแพร่ความรู้เกี่ยวกับการพัฒนาชุมชนงานจัดระเบียบชุมชนงานประสานงานและร่วมมือกับหน่วยงานต่างๆ เพื่อนำบริการขั้นพื้นฐานไปบริการแก่ชุมชนงานจัดทำโครงการช่วยเหลือในด้านต่างๆ ให้แก่ชุมชน งานดำเนินการพัฒนาชุมชนด้านเศรษฐกิจ สังคม
<p>กองคลัง</p>	<ul style="list-style-type: none">- งานการเงินและบัญชี ตรวจสอบการเบิกจ่ายเงินทุกประเภท จัดทำรายงานการรับ-จ่ายเงิน จัดทำเช็คและเอกสารการเบิกจ่ายเงิน ตรวจสอบหลักฐานใบสำคัญคู่จ่าย จัดทำบัญชี จัดทำรายงานการเงินประจำวัน ประจำเดือน ประจำปี ทำสถิติรายรับ-รายจ่าย รายงานสถิติการเงินการคลัง- งานพัสดุและทรัพย์สิน การจัดซื้อจัดจ้างการซ่อมบำรุงและรักษา จัดทำทะเบียนพัสดุ ตรวจสอบการรับจ่ายพัสดุ การเก็บรักษา และการจำหน่ายพัสดุ- งานจัดเก็บและพัฒนารายได้ ศึกษา วิเคราะห์ วิจัย และเสนอแนะเพื่อปรับปรุงการจัดเก็บภาษีอากร ค่าธรรมเนียม และการจัดหารายได้อื่นๆ วางแผนการจัดเก็บรายได้ พิจารณาปรับปรุงหลักเกณฑ์การประเมินและกำหนดค่ารายปีของภาษีอากร ประชาสัมพันธ์เกี่ยวกับการชำระภาษี/ค่าธรรมเนียม จัดทำหนังสือแจ้งการชำระภาษี ตรวจสอบและจัดทำบัญชีรายชื่อผู้มีหน้าที่ยื่นแบบแสดงรายการทรัพย์สิน รายชื่อผู้ไม่ยื่นแบบแสดงรายการทรัพย์สิน และรายชื่อผู้ค้างชำระภาษีและค่าธรรมเนียมอื่นๆ ภายในกำหนด จัดทำหนังสือแจ้งเตือนการชำระภาษีและค่าธรรมเนียมที่เลยกำหนด และค้างชำระประสานงานกับนิติกรเพื่อดำเนินคดีแก่ผู้ไม่ปฏิบัติตามกฎหมายภาษีท้องถิ่น งานเกี่ยวกับการยึดอายัด และขายทอดตลาดทรัพย์สิน การเร่งรัดการจัดเก็บรายได้

	<p>- งานแผนที่ภาษีและทะเบียนทรัพย์สิน คัดลอกข้อมูลที่ดิน ปรับปรุงข้อมูลแผนที่ภาษี สํารวจตรวจสอบข้อมูลภาคสนาม ปรับปรุงการจัดเก็บดูแลรักษาข้อมูลทะเบียนทรัพย์สิน จัดทำแผนที่ภาษีและทะเบียนทรัพย์สินในระบบคอมพิวเตอร์ ประชาสัมพันธ์งานจัดเก็บ ภาษีต่างๆ</p>
กองช่าง	<p>- งานสาธารณูปโภค งานด้านการก่อสร้างทางสาธารณะ งานหอดึงประปา วางท่อประปา ถนน ทางเท้า การควบคุมงานก่อสร้างสาธารณูปโภค ซ่อมแซมบำรุงรักษาอาคาร ถนน ไฟฟ้า ประปา</p> <p>- งานด้านวิศวกรรม ออกแบบ คำนวณ การประมาณการก่อสร้าง งานวางโครงการ ก่อสร้างอาคาร ถนน งานตรวจการขอแบบอนุญาตก่อสร้าง งานผังเมือง งานออกแบบ ควบคุมการก่อสร้าง งานให้คำปรึกษาการปลูกสร้าง รั้ว-ถนนอาคาร</p> <p>- งานไฟฟ้าสาธารณะ ควบคุมดูแลงานซ่อมแซมบำรุงรักษาไฟฟ้าสาธารณะ งานวางแผน ขยายเขตไฟฟ้า งานติดตั้ง ประกอบ ปรับปรุงบำรุงรักษา ซ่อมแซมไฟฟ้าสาธารณะ</p>
กองสาธารณสุขและ สิ่งแวดล้อม	<p>-งานบริหารงานสาธารณสุข ควบคุมดูแลและรับผิดชอบการปฏิบัติงานในหน้าที่ของงาน วางแผนสาธารณสุข งานเผยแพร่และฝึกอบรม และงานธุรการ</p> <p>-งานบริการสาธารณสุข ควบคุมดูแลและรับผิดชอบการปฏิบัติงานในหน้าที่ของงาน ศูนย์บริการสาธารณสุข งานส่งเสริมสุขภาพ งานป้องกันและควบคุมโรค</p> <p>-งานจัดการสิ่งแวดล้อม การปฏิบัติงานในหน้าที่ของงาน สุขาภิบาลและอนามัย สิ่งแวดล้อม งานส่งเสริมคุณภาพสิ่งแวดล้อม งานรักษาความสะอาด</p>
งานตรวจสอบภายใน	<p>- งานตรวจสอบภายใน งานตรวจสอบการเงิน การคลัง การเบิก-จ่ายเงินงบประมาณ การ รับ-ฝากเงิน การบันทึกบัญชี งานตรวจเอกสารการเบิกจ่าย การเก็บรักษาหลักฐานการ บัญชี งานการตรวจสอบพัสดุทรัพย์สิน การใช้ และการเก็บรักษา งานการตรวจการปฏิบัติ ตามระเบียบกฎหมาย ข้อบังคับ ประกาศ หนังสือสั่งการและมติกรม.</p>

บทที่ ๓

แนวทางการบริหารความเสี่ยง

แนวทางดำเนินงานและกลไกการบริหารความเสี่ยง

๑. แนวทางดำเนินงานในการบริหารความเสี่ยง ของเทศบาลดอนยายหอม แบ่งเป็น ๒ ระยะ ดังนี้

ระยะที่ ๑ การเริ่มต้นและการพัฒนา

- ๑) กำหนดนโยบายหรือแนวทางในการบริหารความเสี่ยงของเทศบาลดอนยายหอม
- ๒) ระบุปัจจัยเสี่ยง ประเมินโอกาสและผลกระทบจากปัจจัยเสี่ยง
- ๓) วิเคราะห์และจัดลำดับความสำคัญของปัจจัยเสี่ยงจากการดำเนินงาน
- ๔) จัดทำแผนบริหารความเสี่ยงของปัจจัยเสี่ยงที่อยู่ในระดับสูง และสูงมาก รวมทั้งปัจจัยเสี่ยงที่อยู่ในระดับปานกลาง ที่มีนัยสำคัญ
- ๕) สื่อสารทำความเข้าใจเกี่ยวกับแผนบริหารความเสี่ยงให้เจ้าหน้าที่ผู้ปฏิบัติงาน ของหน่วยงานนำไปปฏิบัติได้
- ๖) รายงานความก้าวหน้าของการดำเนินงานตามแผนบริหารความเสี่ยง
- ๗) รายงานสรุปการประเมินผลความสำเร็จของการดำเนินการตามแผนบริหารความเสี่ยง

ระยะที่ ๒ การพัฒนาสู่ความยั่งยืน

- ๑) ทบทวนแผนบริหารความเสี่ยงในปีที่ผ่านมา
- ๒) พัฒนาระบบการบริหารความเสี่ยงสำหรับความเสี่ยงแต่ละประเภท
- ๓) ผลักดันให้มีการบริหารความเสี่ยงทั่วทั้งองค์กร
- ๔) พัฒนาขีดความสามารถบุคลากรในการดำเนินงานตามกระบวนการบริหารความเสี่ยง

๒. กลไกการบริหารความเสี่ยง ประกอบด้วย

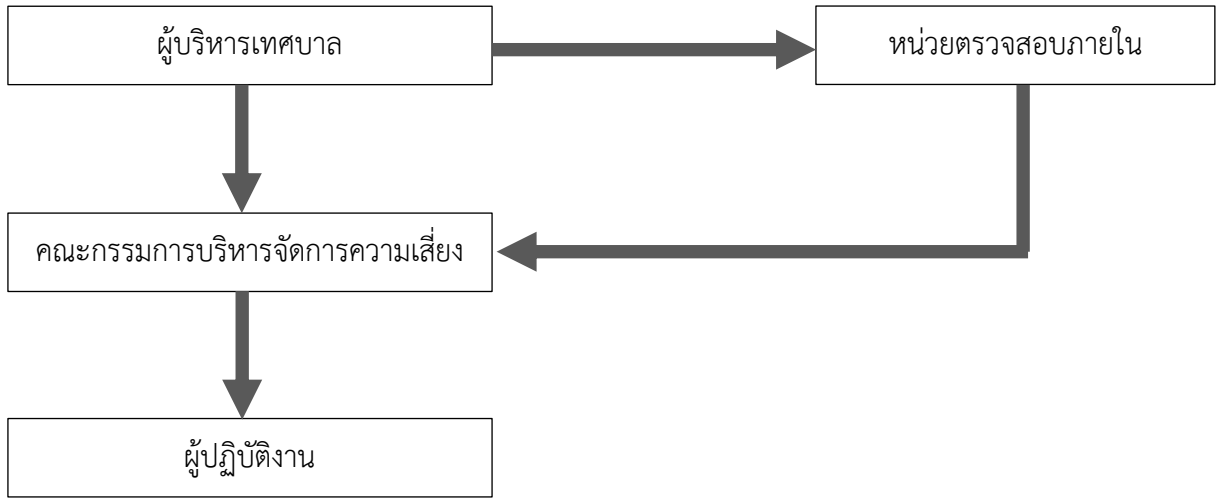
๒.๑ ประธานกรรมการบริหารจัดการความเสี่ยง มีหน้าที่ดังนี้

๑. แต่งตั้งคณะทำงานบริหารจัดการความเสี่ยง
๒. ส่งเสริมให้มีการบริหารจัดการความเสี่ยงอย่างมีประสิทธิภาพและเหมาะสม
๓. พิจารณาให้ความเห็นชอบหรืออนุมัติแผนการบริหารจัดการความเสี่ยงเพื่อนำไปปฏิบัติ ต่อไป

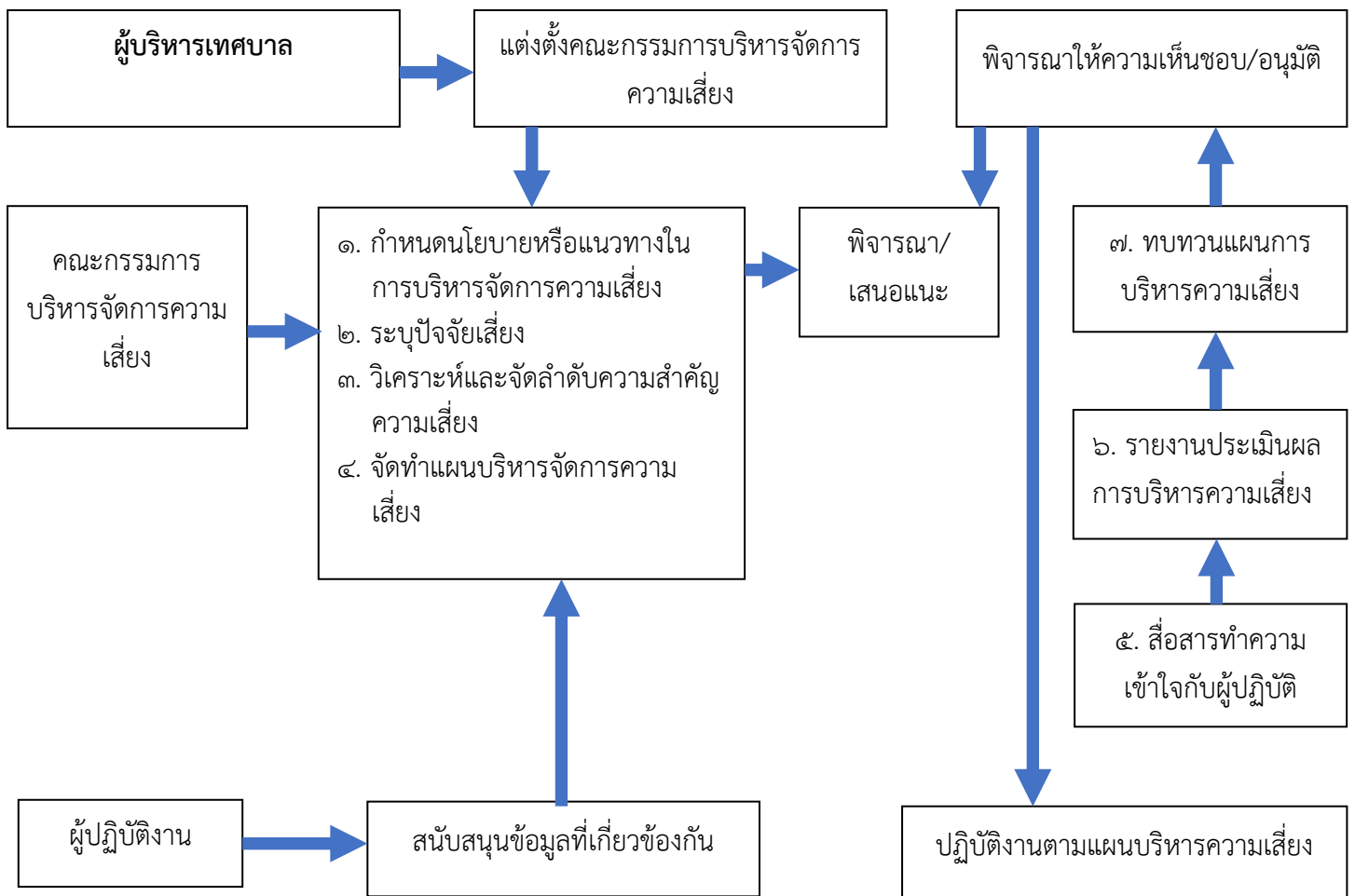
๒.๒ คณะกรรมการบริหารจัดการความเสี่ยง มีหน้าที่ดำเนินการให้มีระบบการบริหารความเสี่ยง คือ

๑. จัดทำแผนบริหารความเสี่ยง
๒. รายงานและประเมินผลการดำเนินงานตามแผนการบริหารความเสี่ยง
๓. ทบทวนแผนการบริหารความเสี่ยงเพื่อปรับปรุงการดำเนินงานต่อไปในอนาคต

โครงสร้างการบริหารความเสี่ยง



กลไกการบริหารจัดการความเสี่ยง



หน้าที่ความรับผิดชอบตามโครงสร้าง

โครงสร้างการบริหารความเสี่ยงประกอบไปด้วย การกำกับดูแล การตัดสินใจ การจัดทำแผน การดำเนินการ การติดตามประเมินผล และการสอบทาน ซึ่งในแต่ละองค์ประกอบมีอำนาจหน้าที่ ดังนี้

๑) คณะกรรมการบริหารจัดการความเสี่ยง

๑. จัดทำแผนบริหารจัดการความเสี่ยง
๒. ติดตามประเมินผลการบริหารจัดการความเสี่ยง
๓. จัดทำรายงานผลตามแผนการบริหารจัดการความเสี่ยง
๔. พิจารณาทบทวนแผนการบริหารจัดการความเสี่ยง

๒) ผู้อำนวยการสำนักกอง

๑. ส่งเสริมและสนับสนุนให้มีการบริหารความเสี่ยงเป็นส่วนหนึ่งของการดำเนินงานอย่างมีประสิทธิภาพ และเหมาะสม
๒. ดูแลการพัฒนาบริหารจัดการความเสี่ยงและส่งเสริมการปฏิบัติให้เป็นไปตามกรอบการบริหารความเสี่ยง
๓. รับทราบผลการบริหารความเสี่ยง และให้ข้อเสนอแนะเพื่อพัฒนาระบบการบริหารความเสี่ยงขององค์กร

๓) หน่วยตรวจสอบภายใน

๑. สอบทานกระบวนการบริหารความเสี่ยงของเทศบาลตำบลดอนยายหอม
๒. นำเสนอผลการบริหารความเสี่ยงให้คณะกรรมการบริหารความเสี่ยงรับทราบและให้ข้อเสนอแนะ

๔) คณะทำงาน

๑. จัดให้มีระบบและกระบวนการบริหารความเสี่ยงที่เป็นระบบมาตรฐานเดียวกันทั้งองค์กร
๒. ดำเนินการตามกระบวนการบริหารความเสี่ยง และการปฏิบัติตามมาตรการ ลด และควบคุมความเสี่ยง
๓. รายงานและติดตามผลการดำเนินงานตามแผนการบริหารความเสี่ยงที่สำคัญ เสนอต่อคณะกรรมการบริหารความเสี่ยงเพื่อพิจารณา

๕) ผู้ปฏิบัติงาน

๑. สนับสนุนข้อมูลที่เกี่ยวข้องให้กับคณะทำงานบริหารความเสี่ยง
๒. ให้ความร่วมมือในการปฏิบัติงานตามแผนบริหารความเสี่ยง

๓. คณะทำงานบริหารความเสี่ยง

เทศบาลตำบลดอนยายหอม แต่งตั้งคณะกรรมการบริหารจัดการความเสี่ยงโดยมีองค์ประกอบ และอำนาจหน้าที่ ดังนี้

- | | |
|--|-------------------|
| ๑. รองปลัดเทศบาลตำบลดอนยายหอม | ประธานกรรมการ |
| ๒. หัวหน้าสำนักปลัดเทศบาล | กรรมการ |
| ๓. ผู้อำนวยการกองสาธารณสุขและสิ่งแวดล้อม | กรรมการ |
| ๔. หัวหน้าฝ่ายอำนวยการ | กรรมการ |
| ๕. หัวหน้าฝ่ายป้องกันและบรรเทาสาธารณภัย | กรรมการ |
| ๖. นักวิเคราะห์นโยบายและแผนชำนาญการ | กรรมการ/เลขานุการ |

โดยให้คณะกรรมการดังกล่าวข้างต้นปฏิบัติหน้าที่การบริหารจัดการความเสี่ยงของเทศบาลตำบลดอนยายหอม ให้เป็นไปตามมาตรฐานและหลักเกณฑ์การบริหารจัดการความเสี่ยงสำหรับหน่วยงานภาครัฐ พ.ศ. ๒๕๖๒ ตามที่กระทรวงการคลังกำหนด ดังนี้

๑. จัดทำแผนการบริหารจัดการความเสี่ยง
๒. ติดตามประเมินผลการบริหารจัดการความเสี่ยง
๓. จัดทำรายงานผลตามแผนการบริหารจัดการความเสี่ยง
๔. พิจารณาทบทวนแผนการบริหารจัดการความเสี่ยง
๕. ปฏิบัติหน้าที่อื่นที่เกี่ยวข้องในการบริหารจัดการความเสี่ยงตามที่ได้รับมอบหมาย

บทที่ ๔

หลักการบริหารจัดการความเสี่ยงระดับองค์กร

การบริหารจัดการความเสี่ยงถือเป็นส่วนหนึ่งของการบริหารองค์กรอย่างมีธรรมาภิบาล โดยปัจจัยหลักของการบริหารจัดการความเสี่ยงที่ประสบความสำเร็จเกิดจากความมุ่งมั่นของหัวหน้าหน่วยงานของรัฐ และผู้กำกับดูแล ซึ่ง**หลักการบริหารจัดการความเสี่ยงระดับองค์กร** แบ่งออกเป็น ๒ ส่วน ประกอบด้วย

๑. กรอบการบริหารจัดการความเสี่ยง เป็นพื้นฐานของการบริหารจัดการความเสี่ยงที่ดี เพื่อให้การบริหารจัดการความเสี่ยงเป็นเครื่องมือช่วยหน่วยงานในการกำหนดแผนระดับองค์กร (Strategic Plans) และการกำหนดวัตถุประสงค์เป็นไปอย่างมีประสิทธิภาพ รวมถึงการตัดสินใจของผู้บริหารอยู่บนพื้นฐานข้อมูลสารสนเทศที่สมบูรณ์ ส่งผลให้หน่วยงานของรัฐสามารถดำเนินงานบรรลุวัตถุประสงค์หลักขององค์กร และเพื่อเพิ่มศักยภาพและขีดความสามารถของหน่วยงาน

๒. กระบวนการบริหารจัดการความเสี่ยง เป็นกระบวนการที่เกิดขึ้นอย่างต่อเนื่อง (Routine Processes) ของการบริหารจัดการความเสี่ยง ซึ่งตั้งอยู่บนพื้นฐานของกรอบการบริหารจัดการความเสี่ยงของหน่วยงาน

๑. กรอบการบริหารจัดการความเสี่ยง

กรอบการบริหารจัดการความเสี่ยง เป็นพื้นฐานที่สำคัญในการบริหารจัดการความเสี่ยง หน่วยงานของรัฐควรพิจารณานำกรอบการบริหารจัดการความเสี่ยงนี้ไปปรับใช้ในการวางระบบการบริหารจัดการความเสี่ยงของหน่วยงาน เพื่อให้หน่วยงานได้รับประโยชน์สูงสุดจากการบริหารจัดการความเสี่ยงอย่างแท้จริงโดยหน่วยงานของรัฐแต่ละแห่งอาจมีศักยภาพที่แตกต่างกันในการนำกรอบการบริหารจัดการความเสี่ยงทั้งหมดไปปรับใช้ ทั้งนี้ขึ้นอยู่กับความพร้อมของหน่วยงาน กรอบการบริหารจัดการความเสี่ยงประกอบด้วยหลัก ๘ ประการ ดังนี้

๑. บริหารจัดการความเสี่ยงต้องดำเนินการแบบบูรณาการทั่วทั้งองค์กร
๒. ความมุ่งมั่นของผู้กำกับดูแล หัวหน้าหน่วยงานของรัฐ และผู้บริหารระดับสูง
๓. การสร้างและรักษาบุคลากรและวัฒนธรรมที่ดีขององค์กร
๔. การมอบหมายหน้าที่ความรับผิดชอบด้านการบริหารจัดการความเสี่ยง
๕. การตระหนักถึงผู้มีส่วนได้เสีย
๖. การกำหนดยุทธศาสตร์/กลยุทธ์ วัตถุประสงค์ และการตัดสินใจ
๗. การใช้ข้อมูลสารสนเทศ
๘. การพัฒนาอย่างต่อเนื่อง

๒. กระบวนการบริหารจัดการความเสี่ยง

๑. การวิเคราะห์องค์กร

ในการวิเคราะห์องค์กรหน่วยงานต้องเข้าใจเกี่ยวกับพันธกิจตามกฎหมาย อำนาจหน้าที่ และความรับผิดชอบของหน่วยงาน รวมถึงยุทธศาสตร์ชาติ ยุทธศาสตร์ระดับกระทรวง รวมถึงนโยบายของรัฐบาลที่เกี่ยวข้องกับหน่วยงาน โดยการวิเคราะห์องค์กรต้องวิเคราะห์ทั้งปัจจัยภายในและปัจจัยภายนอก เช่น

๑. การวิเคราะห์จุดแข็ง จุดอ่อน โอกาส อุปสรรค
๒. เป็นการวิเคราะห์ด้านการเมือง เศรษฐกิจ ด้านสังคม ด้านเทคโนโลยี ด้านกฎหมาย

และด้านสภาพแวดล้อม

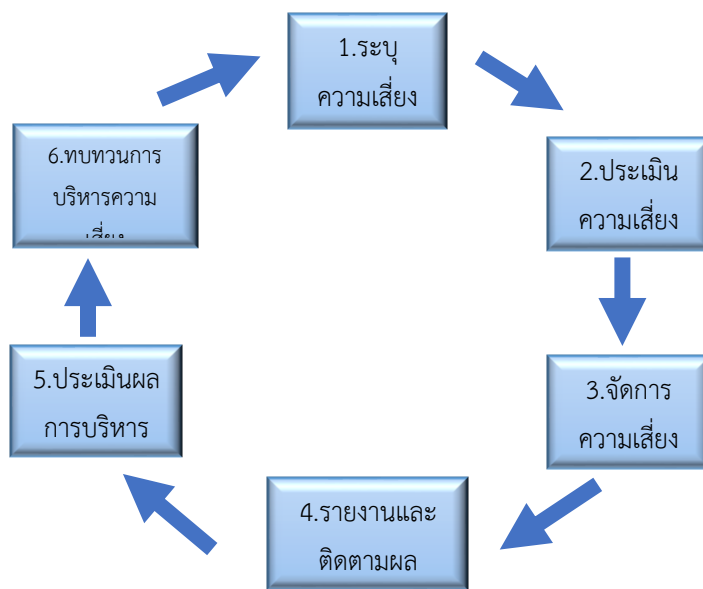
๒. การกำหนดนโยบายการบริหารจัดการความเสี่ยง

ผู้บริหารเป็นผู้กำหนดนโยบายบริหารจัดการความเสี่ยง และกำกับดูแลเป็นผู้ให้ความเห็นชอบนโยบายดังกล่าว โดยนโยบายการบริหารจัดการความเสี่ยงอาจระบุถึงวัตถุประสงค์ของการบริหารจัดการความเสี่ยง บทบาทหน้าที่ความรับผิดชอบของการบริหารจัดการความเสี่ยง และความเสี่ยงที่ยอมรับได้ระดับองค์กร

ความเสี่ยงที่ยอมรับได้ระดับองค์กร หมายถึง ระดับความเสี่ยงในภาพรวมขององค์กรที่หน่วยงานยอมรับเพื่อดำเนินงานให้บรรลุวัตถุประสงค์ขององค์กร การระบุความเสี่ยงที่ยอมรับได้ระดับองค์กรเป็นการแสดงเจตนารมณ์ของผู้บริหารและผู้กำกับดูแลในการดำเนินงานขององค์กร การกำหนดความเสี่ยงที่ยอมรับได้ควรคำนึงถึงศักยภาพภาพขององค์กรในเรื่องการจัดการความเสี่ยง โดยศักยภาพในการจัดการความเสี่ยง ขึ้นอยู่กับงบประมาณ บุคลากร และความคาดหวังของผู้มีส่วนได้เสีย ทั้งนี้ หน่วยงานอาจจะระบุระดับความเสี่ยงที่ยอมรับได้เป็น ๕ ระดับ เช่น ปฏิเสธความเสี่ยง ยอมรับความเสี่ยงได้น้อย ยอมรับความเสี่ยงได้ปานกลาง เต็มใจยอมรับความเสี่ยง และยอมรับความเสี่ยงได้มากที่สุด เป็นต้น

หน่วยงานอาจแสดงนโยบายความเสี่ยงที่ยอมรับได้ในแต่ละประเภทความเสี่ยง เพื่อให้ผู้บริหารระดับรองลงมาสามารถนำไปใช้ในการบริหารจัดการความเสี่ยงในระดับสำนัก กอง ศูนย์ กลุ่ม หรือนำไปสู่การระบุระดับความเสี่ยงที่ยอมรับได้สำหรับประเภทความเสี่ยงย่อย

๓. การจัดการความเสี่ยง มีกระบวนการดังนี้



๑. การระบุความเสี่ยง

เป็นกระบวนการที่ผู้บริหารและผู้ปฏิบัติงานร่วมกันระบุความเสี่ยงและปัจจัยเสี่ยง โดยต้องคำนึงถึงความเสี่ยงที่มีสาเหตุมาจากปัจจัยทั้งภายในและภายนอก ปัจจัยเหล่านี้มีผลกระทบต่อวัตถุประสงค์และเป้าหมายขององค์กร หรือผลการปฏิบัติงานทั้งในระดับองค์กรและระดับกิจกรรม ในการระบุปัจจัยเสี่ยงจะต้องพิจารณาว่ามีเหตุการณ์ใดหรือกิจกรรมใดของกระบวนการปฏิบัติงานที่อาจจะเกิดความผิดพลาดความเสียหายและไม่บรรลุวัตถุประสงค์ที่กำหนด ดังนั้น จึงจำเป็นต้องเข้าใจในความหมายของความเสี่ยง (Risk), ปัจจัยเสี่ยง (Risk Factor) และประเภทความเสี่ยง ก่อนที่จะดำเนินการระบุความเสี่ยงได้อย่างเหมาะสม

๑.๑ ความเสี่ยง (Risk) หมายถึง เหตุการณ์/การกระทำใดๆ ที่อาจเกิดขึ้นภายใต้สถานการณ์ที่ไม่แน่นอนและส่งผลกระทบหรือสร้างความเสียหาย (ทั้งที่เป็นตัวเงินและไม่เป็นตัวเงิน) หรือก่อให้เกิดความล้มเหลว หรือลดโอกาสที่จะบรรลุวัตถุประสงค์และเป้าหมายตามภารกิจหลักขององค์กรและเป้าหมายตามยุทธศาสตร์ที่ได้กำหนดไว้

๑.๒ ปัจจัยความเสี่ยง (Risk Factor) หมายถึง ต้นเหตุหรือสาเหตุที่มาของความเสี่ยงที่จะทำให้เกิดไม่บรรลุวัตถุประสงค์ที่กำหนดไว้โดยต้องระบุได้ด้วยว่าเหตุการณ์นั้นจะเกิดที่ไหน เมื่อใด และจะเกิดขึ้นได้อย่างไรและทำไม ทั้งนี้ สาเหตุของความเสี่ยงที่ระบุควรเป็นสาเหตุที่แท้จริง เพื่อจะวิเคราะห์และกำหนดมาตรการความเสี่ยงในภายหลังได้อย่างถูกต้อง โดยปัจจัยเสี่ยงพิจารณาได้จาก

๑. ปัจจัยเสี่ยงภายนอก คือ ความเสี่ยงที่ไม่สามารถควบคุมการเกิดได้โดยองค์กร เช่น เศรษฐกิจ สังคม การเมือง กฎหมาย เทคโนโลยี ภัยธรรมชาติ สิ่งแวดล้อม เป็นต้น

๒. ปัจจัยเสี่ยงภายใน คือ ความเสี่ยงที่สามารถควบคุมได้โดยองค์กร เช่น ภาวะเป็ยบข้อบังคับ ภายในองค์กร วัฒนธรรมองค์กร นโยบายการบริหารและการจัดการ ความรู้ ประสบการณ์ของเจ้าหน้าที่ กระบวนการทำงาน ข้อมูล ระบบสารสนเทศในองค์กร เครื่องมือ อุปกรณ์ เป็นต้น

ประเภทความเสี่ยง มี ๔ ประเภท ดังนี้

๑. ความเสี่ยงด้านกลยุทธ์ เกี่ยวข้องกับการบรรลุเป้าหมายและพันธกิจในภาพรวม โดยความเสี่ยงที่อาจเกิดขึ้นเป็นความเสี่ยงเนื่องจากการเปลี่ยนแปลงของสถานการณ์ และเหตุการณ์ภายนอก ส่งผลต่อกลยุทธ์ที่กำหนดไว้ไม่สอดคล้องกับประเด็นยุทธศาสตร์วิสัยทัศน์ หรือเกิดจากการกำหนดกลยุทธ์ที่ขาดการมีส่วนร่วมจากภาคประชาชนหรือการร่วมมือกับหน่วยงานอื่น ทำให้โครงการขาดการยอมรับและไม่นำไปสู่การแก้ไข ปัญหาหรือการตอบสนองต่อความต้องการของผู้รับบริการ หรือผู้มีส่วนได้ส่วนเสียอย่างแท้จริง หรือเป็นความเสี่ยงที่เกิดขึ้นจากการตัดสินใจผิดพลาดหรือนำการตัดสินใจนั้นมาใช้อย่างไม่ถูกต้อง

๒. ความเสี่ยงด้านการดำเนินงาน เกี่ยวข้องกับประสิทธิภาพประสิทธิผล หรือผลการปฏิบัติงาน โดยความเสี่ยงที่อาจเกิดขึ้นเป็นความเสี่ยงเนื่องจากระบบภายในขององค์กร/ กระบวนการ/ เทคโนโลยี หรือนวัตกรรมที่ใช้/บุคลากร/ความเพียงพอของข้อมูลส่งผลต่อประสิทธิภาพและประสิทธิผลในการดำเนินงานให้ประสบความสำเร็จ เช่น การปฏิบัติงานไม่มีแผนงานการปฏิบัติที่ชัดเจน หรือไม่มีการมอบหมายหน้าที่ความรับผิดชอบ บุคลากรขาดแรงจูงใจในการปฏิบัติงานบุคลากรขาดความรู้ความเข้าใจในงาน เป็นต้น

๓. ความเสี่ยงด้านการเงิน เป็นความเสี่ยงเกี่ยวกับการบริหารงบประมาณและการเงิน เช่น การบริหารการเงินไม่ถูกต้อง ไม่เหมาะสม ทำให้ขาดประสิทธิภาพและไม่ทันต่อสถานการณ์ หรือเป็นความเสี่ยงที่เกี่ยวข้องกับการเงินของส่วนราชการเนื่องจากขาดการจัดหาข้อมูลการวิเคราะห์ การวางแผน การควบคุม และการจัดทำรายงานเพื่อนำมาใช้ในการบริหารงบประมาณ และการเงินดังกล่าว เช่น การประมาณการงบประมาณไม่เพียงพอ และไม่สอดคล้องกับขั้นตอนการดำเนินการการจัดสรรงบประมาณผิดพลาด/ การใช้จ่ายงบประมาณผิดพลาด จึงต้องทำการโอนหรือเปลี่ยนแปลงแก้ไข เป็นต้น

๔. ความเสี่ยงด้านการปฏิบัติตามกฎหมาย/กฎระเบียบ เกี่ยวข้องกับการปฏิบัติตามกฎหมาย ระเบียบต่างๆ โดยความเสี่ยงที่เกิดขึ้นเป็นความเสี่ยงเนื่องจากความไม่ชัดเจนความไม่ทันสมัย หรือความไม่ครอบคลุมของกฎหมาย กฎระเบียบ ข้อบังคับต่างๆ รวมถึงการทำนิติกรรมสัญญา การร่างสัญญา ที่ไม่ครอบคลุมการดำเนินงาน เป็นต้น

การระบุความเสี่ยงควรเริ่มด้วยการแจกแจงกระบวนการปฏิบัติงานที่จะทำให้บรรลุวัตถุประสงค์ที่กำหนดไว้ แล้วจึงระบุปัจจัยเสี่ยงที่มีผลต่อกระบวนการปฏิบัติงานนั้นๆ ทำให้เกิดความผิดพลาดความ

เสียหายและเสียโอกาส ปัจจัยเสี่ยงนั้น ควรจะเป็นต้นเหตุที่แท้จริง เพื่อที่จะสามารถนำไปใช้ประโยชน์ในการหา มาตรการลดความเสี่ยงได้ในภายหลัง ทั้งนี้ การระบุความเสี่ยงสามารถดำเนินการได้หลายวิธี อาทิ จากการวิเคราะห์ กระบวนการทำงาน การวิเคราะห์ทบทวนผลการปฏิบัติงานที่ผ่านมา การประชุมเชิงปฏิบัติการ การระดมสมอง การเปรียบเทียบกับองค์กรอื่น การสัมภาษณ์ แบบสอบถาม เป็นต้น

๒. การประเมินความเสี่ยง

การประเมินความเสี่ยงเป็นกระบวนการที่ประกอบด้วย การวิเคราะห์ การประเมิน และการจัดระดับ ความเสี่ยงที่มีผลกระทบต่อการบรรลุวัตถุประสงค์ของกระบวนการทำงานของหน่วยงานหรือขององค์กรการประเมิน ความเสี่ยงประกอบด้วย ๒ ด้าน

๑. **โอกาสที่จะเกิดความเสี่ยง** คือ ความถี่ หรือโอกาสที่เกิดขึ้น ทุกวัน/ทุกเดือน/ทุกปี ยิ่งความถี่มาก ความเสี่ยงจะสูง

๒. **ผลกระทบ** คือ ขนาดความรุนแรงที่สร้างความเสียหายทั้งที่เป็นตัวเงิน ไม่เป็นตัวเงิน หรือชื่อเสียง ขององค์กร และทำให้เกิดความล้มเหลว หรือโอกาสที่จะบรรลุเป้าหมายตามภารกิจขององค์กร หากเกิดเหตุการณ์ ความเสี่ยง

โดยคณะทำงานด้านการบริหารจัดการความเสี่ยงได้กำหนดหลักเกณฑ์การให้คะแนนระดับโอกาสที่จะ เกิดความเสี่ยงและระดับความรุนแรงของผลกระทบไว้ ๕ ระดับ คือ น้อยมาก น้อย ปานกลาง สูง และสูงมาก สามารถ ทำได้ทั้งการประเมินเชิงคุณภาพและเชิงปริมาณและเป็นการประเมินทั้งความเสี่ยงทั่วไป และความเสี่ยงที่เหลืออยู่

เกณฑ์การประเมินระดับความเสี่ยง

โดยกำหนดเกณฑ์การประเมินมาตรฐานที่จะใช้ในการประเมินความเสี่ยง ได้แก่ ระดับโอกาสที่จะเกิด ความเสี่ยง และความรุนแรงของผลกระทบ เพื่อจัดลำดับความเสี่ยงและออกแบบแนวทางการจัดการความเสี่ยง ดังนี้

- กำหนดเหตุการณ์ความเสี่ยง

- ประเมินความเสี่ยงในประเด็นต่างๆ ตามตารางคะแนน โดยกำหนดระดับที่เหมาะสมกับประเด็น ความเสี่ยงนั้น ๕ ระดับ เพื่อให้ทราบถึงความรุนแรงและความสำคัญโดยพิจารณาจาก

๑. โอกาสที่จะเกิดความเสี่ยง มีโอกาสที่จะเกิดมากน้อยเพียงใด

๒. ผลกระทบของความเสี่ยง หากเหตุการณ์นั้น เกิดขึ้นจะก่อให้เกิดความเสียหายระดับใด

ตาราง 1 เกณฑ์กำหนดระดับโอกาสที่เกิดความเสี่ยง

ระดับ	โอกาสที่จะเกิด	คำอธิบาย	
		เชิงปริมาณ	เชิงคุณภาพ
5	สูงมาก	1 เดือน/ครั้ง หรือมากกว่า	มีโอกาสในการเกิดเกือบทุกครั้ง / เกิด ประจำ
4	สูง	1 ปี ไม่เกิน 5 ครั้ง	มีโอกาสในการเกิดค่อนข้างสูง หรือ ค่อนข้างบ่อย
3	ปานกลาง	1 ปี/ครั้ง	มีโอกาสเกิดบางครั้ง
2	น้อย	2 - 3 ครั้ง/ปี	มีโอกาสเกิดแต่นานๆ ครั้ง
1	น้อยมาก	5 ปี/ครั้ง	มีโอกาสเกิดขึ้นยาก หรือในกรณียกเว้น

ตาราง 2 เกณฑ์กำหนดระดับผลกระทบที่จะเกิดความเสี่ยง

2.1 ด้านความสำเร็จ

ระดับ	ผลกระทบ	มูลค่าความเสียหาย
5	สูงมาก	ดำเนินงานสำเร็จตามแผนได้ น้อยกว่า ร้อยละ 60
4	สูง	ดำเนินงานสำเร็จตามแผนได้ ร้อยละ 60 – 70
3	ปานกลาง	ดำเนินงานสำเร็จตามแผนได้ ร้อยละ 71 – 80
2	น้อย	ดำเนินงานสำเร็จตามแผนได้ ร้อยละ 81 – 90
1	น้อยมาก	ดำเนินงานสำเร็จตามแผนได้มากกว่า ร้อยละ 90

2.2 ด้านงบประมาณและการเงิน

ระดับ	ผลกระทบ	มูลค่าความเสียหาย
5	สูงมาก	1,000,000 บาท ขึ้นไป
4	สูง	100,000 บาท ขึ้นไปแต่ไม่เกิน 1 ล้านบาท
3	ปานกลาง	50,000 บาท ขึ้นไปแต่ไม่เกิน 1 แสนบาท
2	น้อย	10,000 บาท ขึ้นไปแต่ไม่เกิน 50,000 บาท
1	น้อยมาก	น้อยกว่า 10,000 บาท

วิเคราะห์ความเสี่ยง (Degree of Risk : D)

หมายถึง สถานะของความเสี่ยงที่ได้จากการประเมินโอกาสและผลกระทบของแต่ละปัจจัยเสี่ยง มีค่าเชิงปริมาณ โดยพิจารณาจากผลคูณของระดับโอกาสที่จะเกิดความเสี่ยง (Likelihood) ความรุนแรงของผลกระทบ (Impact) ของความเสี่ยงแต่ละสาเหตุ (โอกาส x ผลกระทบ) หรือ $D = L \times I$ กำหนดเกณฑ์ไว้ 4 ระดับ ดังนี้

ระดับความเสี่ยง = โอกาสในเหตุการณ์ต่างๆ x ความรุนแรงของเหตุการณ์ต่างๆ

(Likelihood x Impact)

ตารางที่ 3 แสดงระดับของความเสี่ยง (Degree Of Risk)

ระดับ	ผลกระทบ	มูลค่าความเสียหาย
1	ความเสี่ยงระดับสูงมาก (Extreme Risk : E)	15 - 25
2	ความเสี่ยงระดับสูง (High Risk : H)	9 - 14

3	ความเสี่ยงระดับปานกลาง (Moderate Risk)	5 - 8
4	ความเสี่ยงระดับต่ำ (Low Risk)	1 - 4

ตารางที่ 4 การแบ่งเป็น 4 ระดับ สามารถแสดงเป็น Risk Profile แบ่งพื้นที่เป็น 4 ส่วน (4 Quadrant) ในการแบ่ง

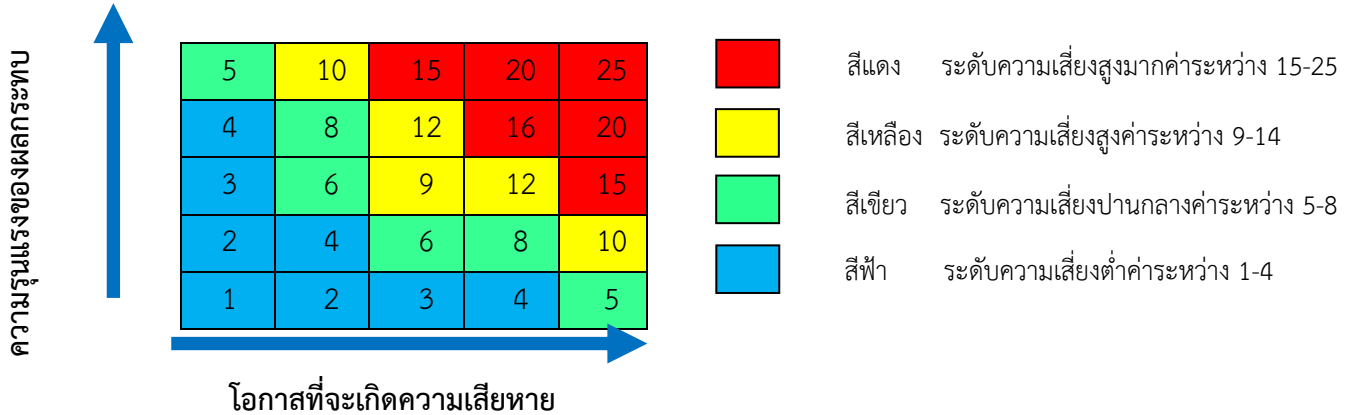
ระดับความเสี่ยง	คะแนนระดับความเสี่ยง	การยอมรับความเสี่ยง	การแสดงสัญลักษณ์	
ต่ำ	1 - 4 คะแนน	เป็นความเสี่ยงที่ยอมรับได้ ไม่ต้องควบคุมความเสี่ยง	สีฟ้า	
ปานกลาง	5 - 8 คะแนน	ยอมรับความเสี่ยง แต่มีมาตรการควบคุมความเสี่ยงเพื่อป้องกันมิให้ความเสี่ยงเพิ่มขึ้นไปอยู่ในระดับที่ไม่สามารถยอมรับได้	สีเขียว	
สูง	9 - 14 คะแนน	ไม่สามารถยอมรับความเสี่ยงได้ ต้องมีมาตรการลดความเสี่ยงเพื่อให้อยู่ในระดับที่ยอมรับได้	สีเหลือง	
สูงมาก	15 - 25 คะแนน	ไม่สามารถยอมรับความเสี่ยงได้ จำเป็นต้องเร่งจัดการความเสี่ยงให้อยู่ในระดับที่ยอมรับได้ทันที โดยมีมาตรการลดความเสี่ยงและประเมินซ้ำหรือถ่ายโอนความเสี่ยงหรือหลีกเลี่ยงความเสี่ยงเหล่านั้น	สีแดง	

การประเมินโอกาสและผลกระทบความเสี่ยง

เป็นการนำความเสี่ยงและปัจจัยเสี่ยงแต่ละปัจจัยที่ระบุไว้มาประเมิน โดยใช้เกณฑ์พิจารณา ดังนี้

1. พิจารณาโอกาส ความถี่ในการเกิดเหตุการณ์ต่างๆ ว่ามีโอกาสความถี่ที่จะเกิดขึ้นมากน้อยเพียงใดตามเกณฑ์มาตรฐานที่กำหนด
2. พิจารณาความรุนแรงของผลกระทบของความเสี่ยงที่มีผลต่อหน่วยงานว่ามีระดับความรุนแรงหรือมีความเสียหายเพียงใดตามเกณฑ์มาตรฐานที่กำหนด

แผนผังประเมินความเสี่ยง



การวิเคราะห์ความเสี่ยง โดยได้กำหนดเกณฑ์ไว้ ๔ ระดับ ดังนี้

๑. **ระดับความเสี่ยงต่ำ** คะแนนระดับความเสี่ยง ๑-๔ คะแนน หมายถึง ระดับความเสี่ยงที่ยอมรับได้ ไม่ต้องควบคุมความเสี่ยง

๒. **ระดับความเสี่ยงปานกลาง** คะแนนระดับความเสี่ยง ๕-๘ คะแนน หมายถึงระดับความเสี่ยงที่ยอมรับได้ แต่ต้องมีการควบคุมเพื่อป้องกันมิให้ความเสี่ยงเพิ่ม มากขึ้นไปอยู่ในระดับที่ไม่สามารถยอมรับ

๓. **ระดับความเสี่ยงสูง** คะแนนระดับความเสี่ยงเท่ากับ ๙-๑๔ คะแนน หมายถึงระดับความเสี่ยงที่ไม่สามารถยอมรับได้ โดยต้องจัดการความเสี่ยงเพื่อให้อยู่ในระดับที่ยอมรับได้

๔. **ระดับความเสี่ยงสูงมาก** คะแนนระดับความเสี่ยง ๑๕-๒๕ หมายถึงระดับความเสี่ยงที่ไม่สามารถยอมรับได้ จำเป็นต้องเร่งจัดการความเสี่ยงให้อยู่ในระดับที่ยอมรับได้ทันที

การควบคุมความเสี่ยง หมายถึง นโยบาย แนวทางหรือขั้นตอนปฏิบัติต่างๆ ซึ่งทำเพื่อลดความเสี่ยง และทำให้การดำเนินงานบรรลุวัตถุประสงค์ มีดังนี้

๑. **การควบคุมเพื่อการป้องกัน** เป็นวิธีการควบคุมที่กำหนดขึ้นเพื่อป้องกันไม่ให้เกิดความเสี่ยงและข้อผิดพลาดตั้งแต่แรก เช่น การอนุมัติ การจัดโครงสร้างองค์กร การแบ่งแยกหน้าที่ การควบคุมการเข้าถึงเอกสาร เป็นต้น

๒. **การควบคุมเพื่อให้ตรวจพบ** เป็นการควบคุมที่กำหนดขึ้นเพื่อค้นพบข้อผิดพลาด เช่น การสอบทาน การวิเคราะห์ การยืนยันยอด การตรวจนับ การรายงานข้อบกพร่อง เป็นต้น

๓. **การควบคุมโดยการชี้แนะ** เป็นวิธีการควบคุมที่ส่งเสริมหรือกระตุ้นให้เกิดความสำเร็จตามวัตถุประสงค์ที่ต้องการ เช่น การให้รางวัล การประกาศเกียรติคุณ

๔. **การควบคุมเพื่อการแก้ไข** เป็นวิธีการควบคุมที่กำหนดขึ้นเพื่อแก้ไขข้อผิดพลาดที่เกิดขึ้นให้ถูกต้อง หรือเพื่อหาวิธีการแก้ไขไม่ให้เกิดข้อผิดพลาดขึ้นซ้ำอีกในอนาคต

๓. การจัดการความเสี่ยง

ในการจัดการความเสี่ยงจะต้องวิเคราะห์ถึงสาเหตุของความเสี่ยงในแต่ละประเด็นเพื่อนำไปสู่การหา มาตรการจัดการกับปัจจัยความเสี่ยงให้ตรงจุด โดยการเลือกรายการความเสี่ยงจาก Risk Assessment Matrix ที่มีความสำคัญที่สุดมาดำเนินการก่อน การจัดการความเสี่ยง คือ การดำเนินการเพื่อควบคุมความเสี่ยงให้อยู่ในระดับที่ยอมรับได้ โดยใช้วิธีแนวทางในการจัดการบริหารความเสี่ยง ทฤษฎีการบริหารความเสี่ยง (4T's)

๑. **การหลีกเลี่ยง/กำจัดความเสี่ยง (Terminate Risk)** : การไม่ยอมรับความเสี่ยง เช่น ไม่ดำเนินการ โครงการ/กิจกรรมนั้น ๆ เมื่อวิเคราะห์ความเสี่ยงแล้วอยู่ในระดับที่ไม่สามารถยอมรับความเสี่ยงได้ เช่น เสื่อมเสีย

ภาพลักษณ์ ชื่อเสียงองค์กร การกระทำที่ผิดกฎหมาย ระเบียบ วินัย การลงทุนในโครงการขนาดใหญ่ เมื่อวิเคราะห์แล้วผลที่ได้ตามมาไม่เกิดความคุ้มค่า เป็นต้น

๒. การถ่ายโอนความเสี่ยง (Transfer Risk) : เป็นการกระจายความเสี่ยง หรือร่วมแบ่งความรับผิดชอบให้กับผู้อื่นในการบริหารจัดการความเสี่ยง เช่น การจ้างบุคคลภายนอกมาดำเนินการแทน

๓. การควบคุมความเสี่ยง (Treat Risk) : จัดให้มีระบบการควบคุมภายในดำเนินการเพิ่มเติมเพื่อลดโอกาสที่อาจเกิดขึ้นหรือผลกระทบของความเสี่ยงให้อยู่ในระดับที่ยอมรับได้ ได้แก่ การหามาตรการในการป้องกันความเสี่ยงอย่างเต็มรูปแบบ เช่น การจัดซื้ออุปกรณ์เพื่อป้องกันอันตรายจากการทำงาน หรือการจัดหาอุปกรณ์เพิ่มเติมจากเดิม การปรับปรุงแก้ไขกระบวนการงาน การจัดทำขั้นตอนการดำเนินการ วางนโยบายแนวทาง มาตรการต่างๆ เพื่อลดความเสี่ยง และทำให้การดำเนินงานบรรลุวัตถุประสงค์ เป็นต้น

๔. การยอมรับความเสี่ยง (Take Risk) : ยอมรับให้ความเสี่ยงเกิดขึ้นภายใต้ระดับความเสี่ยงที่สามารถยอมรับได้

แผนผังวิธีจัดการความเสี่ยง ตามทฤษฎีการบริหารความเสี่ยง (๔T's)

การยอมรับความเสี่ยง (Take Risk)	ติดตามทบทวน
การลด/ควบคุมความเสี่ยง (Treat Risk)	การควบคุมภายใน
ถ่ายโอน/กระจายความเสี่ยง (Transfer Risk)	หาผู้ร่วมรับความเสี่ยง/รับผิดชอบร่วมกัน
การหลีกเลี่ยง/กำจัดความเสี่ยง (Terminate Risk)	ระงับ/ยกเลิก/ไม่ดำเนินการต่อ

การควบคุม (Control) หมายถึง นโยบายแนวทาง หรือ ขั้นตอนปฏิบัติต่างๆ ซึ่งกระทำเพื่อลดความเสี่ยง และทำให้การดำเนินงานบรรลุวัตถุประสงค์ มีดังนี้

๑. การควบคุมเพื่อป้องกัน เป็นวิธีการควบคุมที่กำหนดขึ้นเพื่อป้องกันไม่ให้เกิดความเสี่ยงและข้อผิดพลาดตั้งแต่แรก เช่น การอนุมัติ การอนุญาต การจัดโครงสร้างองค์กร การแบ่งแยกหน้าที่ การควบคุม การเข้าถึง เอกสาร ข้อมูล ทรัพย์สิน เป็นต้น

๒. การควบคุมเพื่อให้ตรวจพบ เป็นวิธีการควบคุมที่กำหนดขึ้นเพื่อค้นพบข้อผิดพลาดที่เกิดขึ้นแล้ว เช่น การสอบทาน การวิเคราะห์ การยืนยันยอด การตรวจนับ ตรวจรับ การรายงาน ข้อบกพร่อง เป็นต้น

๓. การควบคุมโดยการชี้แนะ เป็นวิธีการควบคุมที่ส่งเสริมหรือกระตุ้นให้เกิดความสำเร็จตามวัตถุประสงค์ที่ต้องการ เช่น การให้รางวัลแก่ผู้มีผลงานดีเด่น การประกาศเกียรติคุณ เป็นต้น

๔. การควบคุมเพื่อการแก้ไข เป็นวิธีการควบคุมที่กำหนดขึ้นเพื่อแก้ไขข้อผิดพลาดที่เกิดขึ้นให้ถูกต้อง หรือเพื่อหาวิธีการแก้ไขไม่ให้เกิดข้อผิดพลาดซ้ำอีกในอนาคต

๔. การรายงานและการติดตามผล

หลังจากจัดทำแผนบริหารจัดการความเสี่ยงและมีการดำเนินงานตามแผนแล้ว จะต้องมีการรายงานและติดตามผลเป็นระยะ เพื่อให้เกิดความมั่นใจว่าได้มีการดำเนินงานไปอย่างถูกต้องเหมาะสม โดยมีเป้าหมายในการติดตามผล คือ เป็นการประเมินคุณภาพและความเหมาะสมของวิธีการจัดการความเสี่ยงรวมทั้งติดตามผลการจัดการความเสี่ยงที่ได้มีการดำเนินการไปแล้วว่าบรรลุผลตามวัตถุประสงค์ของการบริหารความเสี่ยงหรือไม่ โดยหน่วยงานต้องสอบถามดูว่า

วิธีการบริหารจัดการความเสี่ยงใดมีประสิทธิภาพดี ก็ให้ดำเนินการต่อไป หรือวิธีการบริหารจัดการความเสี่ยงใดควรปรับเปลี่ยน และนำผลการติดตามไปรายงานให้ฝ่ายบริหารทราบตามแบบรายงานที่ได้กล่าวไว้ข้างต้น ทั้งนี้ กระบวนการสอบทานอาจกำหนดข้อมูลที่ต้องติดตาม หรืออาจทำ Check List การติดตาม พร้อมทั้งกำหนดความถี่ในการติดตาม โดยสามารถติดตามได้ ๒ ลักษณะ คือ

๑. การติดตามเป็นรายครั้ง เป็นการติดตามรอบระยะเวลาที่กำหนด เช่น ทุกไตรมาส ทุก ๖ เดือน หรือทุกสิ้นปี เป็นต้น

๒. การติดตามผลในช่วงปฏิบัติงาน เป็นการติดตามที่รวมอยู่ในการดำเนินงานต่างๆ ตามปกติของหน่วยงาน

๕. การประเมินผลการบริหารความเสี่ยง

คณะทำงานด้านการบริหารจัดการความเสี่ยง จะต้องทำสรุปรายงานผลและประเมินผลการบริหารความเสี่ยงประจำปีต่อผู้บริหารท้องถิ่น เพื่อให้มั่นใจว่าเทศบาลตำบลดอนยายหอม มีการบริหารจัดการความเสี่ยงเป็นไปอย่างเหมาะสมเพียงพอ ถูกต้อง และมีประสิทธิภาพ การวางมาตรการหรือกลไกควบคุมความเสี่ยงที่ดำเนินการ สามารถลดและควบคุมความเสี่ยงที่เกิดขึ้นได้จริง และอยู่ในระดับที่ยอมรับได้ หรือต้องจัดหามาตรการหรือการควบคุมอื่นเพิ่มเติม เพื่อให้ความเสี่ยงที่ยังเหลืออยู่หลังมีการจัดการอยู่ในระดับที่ยอมรับได้ และให้องค์กรมีการบริหารความเสี่ยงอย่างต่อเนื่องจนเป็นวัฒนธรรมในการดำเนินงาน

๖. การทบทวนการบริหารความเสี่ยง

การทบทวนแผนการบริหารจัดการความเสี่ยง เป็นการทบทวนประสิทธิภาพของแนวการบริหารความเสี่ยงในทุกชั้นตอน เพื่อการปรับปรุงและพัฒนาแผนงานในการบริหารความเสี่ยงให้ทันสมัยและเหมาะสมกับการปฏิบัติงานจริงเป็นประจำทุกปี

บทที่ ๕ แผนบริหารจัดการความเสี่ยง

เทศบาลตำบลดอนยายหอม ได้จัดทำแผนบริหารความเสี่ยง ประจำปีงบประมาณ พ.ศ. ๒๕๖๗ โดยพิจารณาจากการประเมินโอกาสและผลกระทบและระดับความเสี่ยง ดังนี้

๑. คณะกรรมการกำหนดหลักเกณฑ์การพิจารณาคัดเลือกโครงการ/กิจกรรม เพื่อนำมาดำเนินการประเมินผลโอกาสและผลกระทบดังนี้

- เป็นโครงการ/กิจกรรมภายใต้ประเด็นยุทธศาสตร์ตามแผนพัฒนาท้องถิ่น ๒๕๖๖-๒๕๗๐ และแผนการดำเนินงานประจำปีงบประมาณ พ.ศ.๒๕๖๗

- เป็นโครงการ/กิจกรรมในภารกิจหลักที่เทศบาลตำบลดอนยายหอมดำเนินการ เพื่อให้สามารถบรรลุเป้าหมายภายใต้ประเด็นยุทธศาสตร์ที่กำหนดไว้ในแผนพัฒนาเทศบาล

๒. ให้ส่วนราชการ (คณะทำงานแต่ละหน่วยงาน) พิจารณาคัดเลือก โครงการ/กิจกรรมที่สำคัญและมีผลกระทบสูงต่อการบรรลุความสำเร็จเป้าหมายยุทธศาสตร์ เพื่อให้คณะทำงานด้านการบริหารจัดการความเสี่ยง นำมาวิเคราะห์จัดทำแผนบริหารความเสี่ยงของเทศบาล ประจำปีงบประมาณ พ.ศ.๒๕๖๗ ดังนี้

- ความเสี่ยงด้านกลยุทธ์ (Strategic Risk : S)
- ความเสี่ยงด้านการดำเนินงาน (Operational Risk : O)
- ความเสี่ยงด้านการเงิน (Financial Risk : F)
- ความเสี่ยงด้านการปฏิบัติตามกฎหมาย/ กฎระเบียบ (Compliance Risk : C)

ซึ่งที่ประชุมคณะทำงานด้านการบริหารจัดการความเสี่ยง ได้ดำเนินการประเมินโอกาส และผลกระทบของความเสี่ยง จัดลำดับความเสี่ยงที่ได้จากการวิเคราะห์ เพื่อประกอบการจัดทำแผนบริหารความเสี่ยง ประจำปีงบประมาณ พ.ศ.๒๕๖๘ ดังนี้

โครงการ/กิจกรรมตามยุทธศาสตร์เพื่อประเมินความเสี่ยง

ยุทธศาสตร์	โครงการ/กิจกรรม	งบประมาณ
๑. ด้านการศึกษา ศาสนา และวัฒนธรรม	โครงการจัดงานวันเด็กแห่งชาติ	๑๐๐,๐๐๐
	โครงการวันแม่แห่งชาติ	๓,๐๐๐
	โครงการอาหารกลางวันของโรงเรียนวัดดอนยายหอม (หลวงพ่อบุญอุบลรัตน์)	๒,๒๐๐,๐๐๐
๒. ด้านการบริการสาธารณะ	โครงการปรับปรุงผิวจราจรแอสฟัลท์ติกคอนกรีตสามแยกบ้านนายสุภาพ นามาบ-บ้านนายวีระชัย หอมประเสริฐสุขชุมชนกลางบ้านหมู่ ๑ และชุมชนพอเงินพัฒนา หมู่ที่ ม.๒	๑,๓๕๘,๘๐๐
๓. ด้านสังคม คุณภาพชีวิต สิ่งแวดล้อม และสุขภาพชุมชน	โครงการดำเนินงานตามแนวทางโครงการพระราชดำริด้านสาธารณสุข	๒๔๐,๐๐๐
๔. ด้านการเมือง การปกครอง และการบริหารจัดการที่ดี	โครงการพัฒนาศักยภาพให้บุคลากรในการปฏิบัติงาน	๔๐,๐๐๐

๕.๒ การกำหนดขั้นตอนและวัตถุประสงค์ขั้นตอน

การกำหนดขั้นตอนและวัตถุประสงค์ขั้นตอน		
ยุทธศาสตร์ (๑)	ขั้นตอน(กลยุทธ์) (๒)	วัตถุประสงค์ขั้นตอน(เป้าหมาย) (๓)
๑. ด้านการศึกษา ศาสนา และวัฒนธรรม	ส่งเสริมและสนับสนุนการเทิดทูนสถาบันชาติ ศาสนา พระมหากษัตริย์ ศิลปะ และวัฒนธรรม ให้มีการรักษาสืบทอดและพัฒนาอย่างยั่งยืน	๑. จัดกิจกรรมหรือโครงการที่ส่งเสริมวัฒนธรรมและความสามัคคีในชุมชนอย่างต่อเนื่อง ๒. เพิ่มการเข้าถึงแหล่งเรียนรู้ในชุมชน เช่น ห้องสมุด, ศูนย์การเรียนรู้ และการอบรมอาชีพ
๒. ด้านการบริการสาธารณะ	ก่อสร้าง ปรับปรุงโครงสร้างพื้นฐานสาธารณูปโภคอย่างมีประสิทธิภาพ	๑. ลดปัญหาการขาดแคลนทรัพยากรหรืออุปกรณ์ในการให้บริการ ๒. ลดระยะเวลาการให้บริการเพื่อเพิ่มประสิทธิภาพ ๓. สร้างระบบการประเมินคุณภาพของงานบริการสาธารณะ
๓. ด้านสังคม คุณภาพชีวิต สิ่งแวดล้อม และสุขภาพชุมชน	พัฒนาองค์ความรู้ หรือการฝึกทักษะ เพื่อส่งเสริม สนับสนุนการนำความรู้ ความชำนาญ ไปใช้สำหรับการปฏิบัติ อย่างถูกต้อง และ เหมาะสมในการดูแลสุขภาพของประชาชนในชุมชน	๑. เพิ่มพื้นที่สีเขียวและรักษาความสะอาดในพื้นที่สาธารณะ ๒. ลดอัตราการเกิดโรคจากสิ่งแวดล้อมในชุมชน ๓. จัดกิจกรรมรณรงค์และสร้างความตระหนักเรื่องสุขภาพและสิ่งแวดล้อมในชุมชน
๔. ด้านการเมือง การปกครอง และการบริหารจัดการที่ดี	พัฒนาศักยภาพบุคลากรให้เกิดประสิทธิภาพ และประสิทธิผลในการปฏิบัติงาน	๑. เพิ่มความโปร่งใสและลดปัญหาการทุจริตในการปฏิบัติงาน ๒. สร้างระบบการมีส่วนร่วมของประชาชนในเรื่องสำคัญของชุมชน ๓. ยกกระตือรือร้นการพัฒนาทักษะของบุคลากรในเรื่องการบริหารจัดการ

๕.๓ การระบุความเสี่ยงและปัจจัยเสี่ยง

ยุทธศาสตร์ (๑)	กลยุทธ์ (๒)	ความเสี่ยง (๓)	ปัจจัยเสี่ยง (๔)	ประเภทความเสี่ยง (๕)
๑. ด้านการศึกษา ศาสนา และวัฒนธรรม	ส่งเสริมและสนับสนุนการ เทิดทูนสถาบันชาติ ศาสนา พระมหากษัตริย์ ศิลปะ และ วัฒนธรรม ให้มีการรักษา สืบ ทอดและพัฒนาอย่างยั่งยืน	๑.ความไม่แน่นอนของสภาพ อากาศในวันงาน ซึ่งอาจส่งผล กระทบต่อจำนวนผู้เข้าร่วม และกิจกรรมภายในงาน ๒.ปัญหาด้านความปลอดภัย และความเป็นระเบียบใน บริเวณงาน ซึ่งอาจทำให้เกิด อุบัติเหตุหรือการบาดเจ็บแก่ ผู้เข้าร่วม ๓.ค่าใช้จ่ายที่ไม่คาดคิด เช่น วัสดุอุปกรณ์ที่มีราคาแพงขึ้น หรือมีการปรับงบประมาณใหม่ กะทันหัน ๔.ชุมชนหรือกลุ่มเป้าหมายมี การตอบรับไม่ตรงตาม เป้าหมาย เช่น มีผู้เข้าร่วมงาน น้อยกว่าที่คาดการณ์ ๕.การขาดการประชาสัมพันธ์ ที่เพียงพอทำให้ชาวบ้านหรือ ครอบครัวไม่ทราบถึงโครงการ ที่จัดขึ้น	ปัจจัยภายใน -ไม่มีการจัดการทรัพยากรที่ดี เช่น งบประมาณ วัสดุอุปกรณ์ และสถานที่ อาจทำให้ โครงการไม่สามารถดำเนินการ ได้อย่างราบรื่น -งบประมาณที่ไม่เพียงพออาจ ทำให้โครงการต้องลดขอบเขต การดำเนินการหรือลดคุณภาพ ของกิจกรรม ปัจจัยภายนอก -การเปลี่ยนแปลงในค่านิยม และวิถีชีวิตของประชาชนอาจ ทำให้โครงการไม่สอดคล้องกับ ความต้องการของประชาชนใน ปัจจุบัน	ด้านการดำเนินงาน

ยุทธศาสตร์ (๑)	กลยุทธ์ (๒)	ความเสี่ยง (๓)	ปัจจัยเสี่ยง (๔)	ประเภทความเสี่ยง (๕)
๒. ด้านการบริการสาธารณะ	ก่อสร้าง ปรับปรุงโครงสร้างพื้นฐานสาธารณูปโภคอย่างมีประสิทธิภาพ	<p>๑.การก่อสร้างอาจล่าช้าจากการขาดแคลนวัสดุ หรืออุปกรณ์ที่จำเป็น หรือความไม่แน่นอนในตารางเวลาทำงาน ส่งผลให้โครงการเสร็จไม่ทันตามกำหนดและอาจกระทบต่อผู้ใช้งาน</p> <p>๒.งานก่อสร้างอาจไม่เป็นไปตามมาตรฐานหรือข้อกำหนด ส่งผลให้เกิดความเสียหาย การชำรุด หรือการร้องเรียนจากผู้ใช้บริการ ซึ่งจะทำให้เกิดค่าใช้จ่ายในการซ่อมแซมและบำรุงรักษาที่เพิ่มขึ้น</p> <p>๓.การก่อสร้างมีความเสี่ยงในการเกิดอุบัติเหตุ เช่น การทำงานในพื้นที่ที่มีการจราจร หรือพื้นที่ที่ประชาชนใช้บริการ หากไม่มีมาตรการรักษาความปลอดภัยที่เพียงพออาจเกิดอุบัติเหตุร้ายแรงได้</p>	<p>ปัจจัยภายใน</p> <p>-บุคลากรที่มีความเชี่ยวชาญในการออกแบบ การก่อสร้าง และการควบคุมคุณภาพมีจำนวนน้อย ทำให้โครงการเสี่ยงต่อความล่าช้าและคุณภาพที่ต่ำ</p> <p>-ทรัพยากรที่ใช้ในการก่อสร้าง เช่น วัสดุและอุปกรณ์ อาจไม่ได้รับการจัดสรรอย่างเหมาะสม ทำให้เกิดการหยุดชะงักหรือความล่าช้าในการดำเนินโครงการ</p> <p>ปัจจัยภายนอก</p> <p>-ฝนตกหนัก พายุ หรือภัยพิบัติทางธรรมชาติ อาจทำให้โครงการล่าช้าหรือเกิดความเสียหายระหว่างก่อสร้าง</p> <p>-ราคาวัสดุ ก่อสร้าง และค่าแรงงานอาจปรับตัวสูงขึ้นอย่างกะทันหัน ทำให้ต้นทุนโครงการเพิ่มขึ้น และอาจส่งผลกระทบต่อความสามารถในการบริหารงบประมาณ</p>	ด้านการดำเนินงาน

ยุทธศาสตร์ (๑)	กลยุทธ์ (๒)	ความเสี่ยง (๓)	ปัจจัยเสี่ยง (๔)	ประเภทความเสี่ยง (๕)
<p>๓. ด้านสังคม คุณภาพชีวิต สิ่งแวดล้อม และสุขภาพ ชุมชน</p>	<p>พัฒนาองค์ความรู้ หรือการฝึกทักษะ เพื่อส่งเสริม สนับสนุน การนำความรู้ ความชำนาญ ไปใช้สำหรับการปฏิบัติอย่าง ถูกต้อง และ เหมาะสมในการดูแลสุขภาพของประชาชนในชุมชน</p>	<p>๑.ขาดการควบคุมมาตรฐานในการให้บริการด้านสุขภาพ เช่น การป้องกันโรคติดต่อต่างๆ การคัดกรองสุขภาพ หรือการให้ความรู้เกี่ยวกับการดูแลสุขภาพ</p> <p>๒.การขาดแคลนทรัพยากร เช่น เวชภัณฑ์ ยา หรืออุปกรณ์ทางการแพทย์ที่เพียงพอต่อความต้องการของประชาชน</p> <p>๓.บุคลากรที่มีความเชี่ยวชาญด้านการดูแลสุขภาพไม่เพียงพอ หรือการจัดตารางงานที่ไม่เหมาะสมส่งผลต่อคุณภาพและประสิทธิภาพของการบริการ</p> <p>๔.ขาดระบบการติดตามและประเมินผลที่เหมาะสม อาจส่งผลให้ไม่สามารถวัดผลสำเร็จของโครงการได้อย่างถูกต้อง หรือไม่ทราบถึงปัญหาที่เกิดขึ้นในขณะดำเนินการ</p>	<p>ปัจจัยภายใน</p> <p>-ปัญหาด้านการสื่อสารหรือการประสานงานระหว่างหน่วยงานภายในที่เกี่ยวข้อง ทำให้เกิดความล่าช้าในกระบวนการทำงานหรือเกิดความเข้าใจผิดในเรื่องเป้าหมายของโครงการ</p> <p>-การกำหนดขั้นตอนในการดำเนินงานที่ไม่ชัดเจน หรือขาดแนวทางปฏิบัติที่สอดคล้อง ส่งผลให้เจ้าหน้าที่ไม่ทราบบทบาทหน้าที่ของตนเองอย่างชัดเจน และเกิดความผิดพลาดในการปฏิบัติงาน</p> <p>ปัจจัยภายนอก</p> <p>-สภาพเศรษฐกิจที่ผันผวนอาจส่งผลกระทบต่อการจัดสรรงบประมาณในการดำเนินโครงการ และความต้องการด้านสาธารณสุขของประชาชน อาจเพิ่มขึ้นในภาวะวิกฤต</p>	<p>ด้านการดำเนินงาน</p>

ยุทธศาสตร์ (๑)	กลยุทธ์ (๒)	ความเสี่ยง (๓)	ปัจจัยเสี่ยง (๔)	ประเภทความเสี่ยง (๕)
๔. ด้านการเมือง การปกครอง และการบริหารจัดการที่ดี	พัฒนาศักยภาพบุคลากรให้เกิดประสิทธิภาพ และประสิทธิผล ในการปฏิบัติงาน	<p>๑. โปรแกรมฝึกอบรมไม่ตรงกับความต้องการหรือไม่เหมาะสมกับประเภทของงานหรือทักษะที่ต้องการ อาจทำให้บุคลากรไม่สามารถพัฒนาศักยภาพได้อย่างเต็มที่</p> <p>๒. ขาดความต่อเนื่องในการฝึกอบรมหรือไม่มีการประเมินผลหลังการฝึกอบรม อาจทำให้บุคลากรไม่ได้รับการพัฒนาอย่างมีประสิทธิภาพ</p> <p>๓. การไม่เปิดรับความคิดเห็นหรือข้อเสนอแนะจากบุคลากรในการออกแบบและปรับปรุงโปรแกรมฝึกอบรม อาจส่งผลให้โปรแกรมนั้นไม่ตอบสนองต่อความต้องการจริงของบุคลากร</p> <p>๔. การจัดตารางการฝึกอบรมหรือการพัฒนาศักยภาพของบุคลากรที่ไม่เป็นระเบียบหรือมีการเปลี่ยนแปลงบ่อย อาจทำให้โครงการเกิดความล่าช้าและไม่สามารถบรรลุเป้าหมายที่ตั้งไว้</p>	<p>ปัจจัยภายใน</p> <p>- การพัฒนาศักยภาพของบุคลากรอาจได้รับผลกระทบจากการฝึกอบรมที่ไม่เพียงพอหรือไม่ตรงกับความต้องการขององค์กร</p> <p>- หากมีบุคลากรที่มีประสบการณ์น้อย อาจทำให้โครงการพัฒนาศักยภาพต้องใช้เวลาเพิ่มขึ้นและไม่สามารถบรรลุผลสำเร็จในระยะสั้นได้</p> <p>- ไม่มีการสนับสนุนจากผู้บริหารระดับสูง อาจทำให้โครงการพัฒนาไม่สามารถดำเนินการได้อย่างมีประสิทธิภาพ</p> <p>ปัจจัยภายนอก</p> <p>- ความคาดหวังจากประชาชนอาจมีผลต่อการประเมินผลโครงการและการปรับทิศทางการพัฒนา</p> <p>- การร่วมมือกับองค์กรภายนอก ไม่เป็นไปตามที่คาดหวัง</p>	ด้านการดำเนินงาน

๕.๔ การวิเคราะห์ความเสี่ยง

ยุทธศาสตร์ (1)	กลยุทธ์ (2)	ความเสี่ยง (3)	ปัจจัยเสี่ยง (4)	ประเภทความ เสี่ยง (5)	การประเมินความเสี่ยง			
					โอกาส (6)	ผลกระทบ (7)	คะแนนระดับควา เสี่ยง (8) = (6)x(7)	ระดับความ เสี่ยง (9)
๑. ด้าน การศึกษา ศาสนา และ วัฒนธรรม	ส่งเสริมและ สนับสนุนการ เทิดทูนสถาบัน ชาติ ศาสนา พระมหากษัตริย์ ศิลปะ และ วัฒนธรรม ให้มี การรักษา สืบ ทอดและพัฒนา อย่างยั่งยืน	๑.ความไม่ แน่นอนของ สภาพอากาศ ในวันงาน ซึ่ง อาจส่งผล กระทบต่อ จำนวน ผู้เข้าร่วมและ กิจกรรม ภายในงาน ๒.ปัญหาด้าน ความปลอดภัย และความเป็น ระเบียบใน บริเวณงาน ซึ่ง อาจทำให้เกิด อุบัติเหตุหรือ การบาดเจ็บ แก่ผู้เข้าร่วม	<u>ปัจจัยภายใน</u> -ไม่มีการจัดการ ทรัพยากรที่ดี เช่น งบประมาณ วัสดุ อุปกรณ์ และ สถานที่ อาจทำให้ โครงการไม่ สามารถ ดำเนินการได้ อย่างราบรื่น -งบประมาณที่ไม่ เพียงพออาจทำให้ โครงการต้องลด ขอบเขตการ ดำเนินการหรือลด คุณภาพของ กิจกรรม <u>ปัจจัยภายนอก</u> -การเปลี่ยนแปลง ในค่านิยมและวิถี	ด้านการ ดำเนินงาน	3	3	9	ปานกลาง

		<p>๓.ค่าใช้จ่ายที่ไม่คาดคิด เช่น วัสดุอุปกรณ์ที่มีราคาแพงขึ้น หรือมีการปรับงบประมาณใหม่กะทันหัน</p> <p>๔.ชุมชนหรือกลุ่มเป้าหมายมีการปรับเปลี่ยนไม่ตรงตามเป้าหมาย เช่น มีผู้เข้าร่วมงานน้อยกว่าที่คาดการณ์</p> <p>๕.การขาดการประชาสัมพันธ์ที่เพียงพอทำให้ชาวบ้านหรือครอบครัวไม่ทราบถึงโครงการที่จัดขึ้น</p>	<p>ชีวิตของประชาชนอาจทำให้โครงการไม่สอดคล้องกับความต้องการของประชาชนในปัจจุบัน</p>					
๒. ด้านการบริการสาธารณะ	ก่อสร้างปรับปรุงโครงสร้างพื้นฐาน	๑.การก่อสร้างอาจล่าช้าจากการขาดแคลนวัสดุ หรือ	<p>ปัจจัยภายใน</p> <p>-บุคลากรที่มีความเชี่ยวชาญในการออกแบบ การ</p>	ด้านการดำเนินงาน	5	3	15	สูงมาก

	<p>สาธารณสุขปโภค อย่างมี ประสิทธิภาพ</p>	<p>อุปกรณ์ที่ จำเป็น หรือ ความไม่ แน่นอนใน ตารางเวลา ทำงาน ส่งผล ให้โครงการ เสร็จไม่ทันตาม กำหนดและ อาจกระทบต่อ ผู้ใช้งาน ๒.งานก่อสร้าง อาจไม่เป็นไป ตามมาตรฐาน หรือข้อกำหนด ส่งผลให้เกิด ความเสียหาย การชำรุด หรือ การร้องเรียน จากผู้ใช้บริการ ซึ่งจะทำให้เกิด ค่าใช้จ่ายใน การซ่อมแซม และ บำรุงรักษาที่ เพิ่มขึ้น</p>	<p>ก่อสร้าง และการ ควบคุมคุณภาพมี จำนวนน้อย ทำให้ โครงการเสี่ยงต่อ ความล่าช้าและ คุณภาพที่ต่ำ -ทรัพยากรที่ใช้ใน การก่อสร้าง เช่น วัสดุและอุปกรณ์ อาจไม่ได้รับการ จัดสรรอย่าง เหมาะสม ทำให้ เกิดการหยุดชะงัก หรือความล่าช้าใน การดำเนิน โครงการ ปัจจัยภายนอก -ฝนตกหนัก พายุ หรือภัยพิบัติทาง ธรรมชาติ อาจทำ ให้โครงการล่าช้า หรือเกิดความ เสียหายระหว่าง การก่อสร้าง -ราคาวัสดุ ก่อสร้างและ ค่าแรงงานอาจ</p>					
--	--	--	--	--	--	--	--	--

		<p>๓.การก่อสร้างมีความเสี่ยงในการเกิดอุบัติเหตุ เช่น การทำงานในพื้นที่ที่มี การจราจรหรือพื้นที่ที่ประชาชนใช้บริการ หากไม่มีมาตรการรักษาความปลอดภัยที่เพียงพออาจเกิดอุบัติเหตุร้ายแรงได้</p>	<p>ปรับตัวสูงขึ้นอย่างกะทันหัน ทำให้ต้นทุนโครงการเพิ่มขึ้นและอาจส่งผลกระทบต่อความสามารถในการบริหารงบประมาณ</p>					
<p>๓. ด้านสังคม คุณภาพชีวิต สิ่งแวดล้อม และสุขภาพ ชุมชน</p>	<p>พัฒนาองค์ความรู้ หรือการฝึกทักษะ เพื่อส่งเสริมสนับสนุนการนำความรู้ ความชำนาญ ไปใช้สำหรับการปฏิบัติอย่างถูกต้อง</p>	<p>๑.ขาดการควบคุมมาตรฐานในการให้บริการด้านสุขภาพ เช่น การป้องกันโรคติดต่อต่างๆ การคัดกรอง</p>	<p>ปัจจัยภายใน -ปัญหาด้านการสื่อสารหรือการประสานงานระหว่างหน่วยงานภายในที่เกี่ยวข้องทำให้เกิดความล่าช้าในกระบวนการ</p>	<p>ด้านการดำเนินงาน</p>	3	3	9	ปานกลาง

	และ เหมาะสม ในการดูแล สุขภาพของ ประชาชนใน ชุมชน	สุขภาพ หรือ การให้ความรู้ เกี่ยวกับการ ดูแลสุขภาพ ๒. การ ขาด แคลน ทรัพยากร เช่น เวชภัณฑ์ ยา หรืออุปกรณ์ ทางการแพทย์ ที่เพียงพอต่อ ความต้องการ ของประชาชน ๓. บุคลากรที่มี คว าม เชี่ยวชาญด้าน การ ดูแล สุขภาพไม่ เพียงพอ หรือ การจัดตาราง งาน ที่ ไม่ เหมาะสมส่งผล ต่อ คุณ ภาพ แ ละ ประสิทธิภาพ ของการบริการ	ทำงานหรือเกิด ความเข้าใจผิดใน เรื่องเป้าหมาย ของโครงการ - การ กำหนด ขั้นตอนในการ ดำเนินงานที่ไม่ ชัดเจน หรือขาด แนวทางปฏิบัติที่ สอดคล้อง ส่งผล ให้เจ้าหน้าที่ไม่ ทราบบทบาท หน้าที่ของตนเอง อย่างชัดเจน และ เกิด ความ ผิดพลาดในการ ปฏิบัติงาน ปัจจัยภายนอก - สภาพเศรษฐกิจ ที่ผันผวนอาจ ส่งผลกระทบต่อ การจัดสรร งบประมาณใน การดำเนิน โครงการ และ ความต้องการ ด้านสาธารณสุข					
--	---	--	--	--	--	--	--	--

		๔.ขาดระบบการติดตามและประเมินผลที่เหมาะสม อาจส่งผลให้ไม่สามารถวัดผลสำเร็จของโครงการได้อย่างถูกต้องหรือไม่ทราบถึงปัญหาที่เกิดขึ้นในขณะดำเนินการ	ของประชาชนอาจเพิ่มขึ้นในภาวะวิกฤต					
๔. ด้านการเมือง การปกครอง และการบริหารจัดการที่ดี	พัฒนาศักยภาพบุคลากรให้เกิดประสิทธิภาพและประสิทธิผลในการปฏิบัติงาน	๑.โปรแกรมฝึกอบรมไม่ตรงกับความต้องการหรือไม่เหมาะสมกับประเภทของงานหรือทักษะที่ต้องการ อาจทำให้บุคลากรไม่สามารถพัฒนา	ปัจจัยภายใน -การพัฒนาศักยภาพของบุคลากรอาจได้รับการฝึกอบรมที่ไม่เพียงพอหรือไม่ตรงกับความต้องการขององค์กร	ด้านการดำเนินงาน	2	2	4	ต่ำ

		<p>ศักยภาพได้อย่างเต็มที่</p> <p>๒.ขาดความต่อเนื่องในการฝึกอบรมหรือไม่มีการประเมินผลหลังการฝึกอบรมอาจทำให้บุคลากรไม่ได้รับการพัฒนาอย่างมีประสิทธิภาพ</p> <p>๓.การไม่เปิดรับความคิดเห็นหรือข้อเสนอแนะจากบุคลากรใน การ ออกแบบและปรับปรุงโปรแกรมฝึกอบรม อาจส่งผลให้โปรแกรมนั้นไม่ตอบสนองต่อความ</p>	<p>-หากมีบุคลากรที่มีประสบการณ์น้อย อาจทำให้โครงการพัฒนาศักยภาพต้องใช้เวลานานขึ้นและ 'ไม่' สามารถบรรลุผลสำเร็จในระยะสั้นได้</p> <p>-ไม่มีการสนับสนุนจากผู้บริหารระดับสูง อาจทำให้โครงการพัฒนาไม่ สามารถ ดำเนินการได้อย่างมีประสิทธิภาพ</p> <p>ปัจจัยภายนอก</p> <p>-ความคาดหวังจากประชาชน อาจมีผลต่อการประเมินผลโครงการและการปรับทิศทาง การพัฒนา</p>					
--	--	--	--	--	--	--	--	--

		<p>ต้องการจริง ของบุคลากร ๔.การจัด ตารางการ ฝึกอบรมหรือ การพัฒนา ศักยภาพของ บุคลากรที่ไม่ เป็นระเบียบ หรือมีการ เปลี่ยนแปลง บ่อย อาจทำ ให้โครงการ เกิดความ ล่าช้าและไม่ สามารถบรรลุ เป้าหมายที่ตั้ง ไว้</p>	<p>-การร่วมมือกับ องค์กรภายนอก ไม่เป็นไปตามที่ คาดหวัง</p>					
--	--	---	--	--	--	--	--	--

๕.๕ แผนบริหารจัดการความเสี่ยง

แผนบริหารจัดการความเสี่ยงเทศบาลตำบลอนนวยหอม
ประจำปีงบประมาณ พ.ศ.2568

ความเสี่ยง (1)	ปัจจัยเสี่ยง (2)	ระดับความ เสี่ยง (3)	ประเภทความ เสี่ยง (4)	มาตรการดำเนินการจัดการความเสี่ยง/ แนวทางการแก้ไข (5)	ระยะเวลาการ ดำเนินการ (6)	ผู้รับผิดชอบ (7)
๑. ด้านการศึกษา ศาสนา และ วัฒนธรรม	<p>ปัจจัยภายใน</p> <p>-ไม่มีการจัดการ ทรัพยากรที่ดี เช่น งบประมาณ วัสดุ อุปกรณ์ และ สถานที่ อาจทำให้ โครงการไม่สามารถ ดำเนินการได้อย่าง ราบรื่น</p> <p>-งบประมาณที่ไม่ เพียงพออาจทำให้ โครงการต้องลด ขอบเขตการ ดำเนินการหรือลด คุณภาพของ กิจกรรม</p> <p>ปัจจัยภายนอก</p>	ปานกลาง	ด้านการ ดำเนินงาน	<p>-เตรียมอุปกรณ์กันฝนหรือแสงแดด สำหรับพื้นที่จัดงานกลางแจ้ง</p> <p>-เฝ้าติดตามพยากรณ์อากาศก่อนวันจัด งานและแจ้งให้ผู้เข้าร่วมทราบล่วงหน้า หากมีการปรับเปลี่ยนกำหนดการ</p> <p>-จัดเตรียมเจ้าหน้าที่ดูแลความปลอดภัย หรืออาสาสมัครที่ผ่านการฝึกอบรม เกี่ยวกับการป้องกันอุบัติเหตุ</p> <p>-จัดระเบียบพื้นที่ให้เหมาะสมเพื่อ ป้องกันความแออัดและลดความเสี่ยง จากการบาดเจ็บ</p> <p>-เตรียมงบประมาณสำรองไว้ในกรณี ฉุกเฉินหรือตรวจสอบค่าใช้จ่ายและ จัดการลำดับความสำคัญในการใช้จ่าย</p>	ตุลาคม 2567 - กันยายน 2568	สำนักปลัดเทศบาล

	-การเปลี่ยนแปลง ในค่านิยมและวิถี ชีวิตของประชาชน อาจทำให้โครงการ ไม่สอดคล้องกับ ความต้องการของ ประชาชนใน ปัจจุบัน			-เพิ่มกิจกรรมที่เหมาะสมกับ กลุ่มเป้าหมายเพื่อดึงดูดความสนใจมาก ขึ้น เช่น กิจกรรมสำหรับครอบครัวหรือ เด็ก -เก็บข้อมูลและฟังความคิดเห็นจาก ชุมชนเกี่ยวกับความคาดหวังเพื่อ ปรับปรุงการจัดงานให้ตอบโจทย์ -สร้างโอกาสให้ชุมชนมีส่วนร่วมในการ วางแผนหรือตัดสินใจเกี่ยวกับกิจกรรมที่ จัดขึ้น		
๒. ด้านการ บริการสาธารณะ	ปัจจัยภายใน -บุคลากรที่มีความ เชี่ยวชาญในการ ออกแบบ การ ก่อสร้าง และการ ควบคุมคุณภาพมี จำนวนน้อย ทำให้ โครงการเสี่ยงต่อ ความล่าช้าและ คุณภาพที่ต่ำ -ทรัพยากรที่ใช้ใน การก่อสร้าง เช่น วัสดุและอุปกรณ์ อาจไม่ได้รับการ จัดสรรอย่าง	สูงมาก	ด้านการ ดำเนินงาน	-จัดทำแผนการจัดหาวัสดุและอุปกรณ์ ล่วงหน้า โดยประสานงานกับผู้จำหน่าย เพื่อให้ได้วัสดุตรงตามเวลาที่กำหนด -จัดทำตารางเวลาที่คำนึงถึงความล่าช้าที่ อาจเกิดขึ้น พร้อมมีแผนรองรับเพื่อปรับ ตารางเวลาให้เหมาะสม -ตรวจสอบสต็อกวัสดุอย่างสม่ำเสมอ เพื่อให้แน่ใจว่ามีวัสดุเพียงพอและตรง ตามความต้องการของโครงการ -จัดอบรมและให้ความรู้แก่ทีมงาน ก่อสร้างเกี่ยวกับมาตรฐานการก่อสร้าง และข้อกำหนดที่ต้องปฏิบัติตาม	ตุลาคม 2567 - กันยายน 2568	กองช่าง

	<p>เหมาะสม ทำให้เกิดการหยุดชะงักหรือความล่าช้าในการดำเนินโครงการ</p> <p>ปัจจัยภายนอก</p> <p>-ฝนตกหนัก พายุหรือภัยพิบัติทางธรรมชาติ อาจทำให้โครงการล่าช้าหรือเกิดความเสียหายระหว่างการก่อสร้าง</p> <p>-ราคาวัสดุก่อสร้างและค่าแรงงานอาจปรับตัวสูงขึ้นอย่างกะทันหัน ทำให้ต้นทุนโครงการเพิ่มขึ้น และอาจส่งผลกระทบต่อความสามารถในการบริหารงบประมาณ</p>			<p>-มอบหมายบุคลากรที่มีความเชี่ยวชาญในการควบคุมและตรวจสอบงานก่อสร้าง เพื่อให้แน่ใจว่างานเป็นไปตามมาตรฐาน</p> <p>- สร้างแผนความปลอดภัยที่ครอบคลุมและฝึกอบรมเจ้าหน้าที่และแรงงานให้มีความเข้าใจเกี่ยวกับความปลอดภัยในการทำงาน</p> <p>-ติดตั้งป้ายเตือนและอุปกรณ์ป้องกันต่างๆ บริเวณพื้นที่ก่อสร้าง เช่น กันพื้นที่ป้ายเตือนระวางอันตราย และจัดให้มีเส้นทางเดินที่ปลอดภัย</p> <p>-มอบอุปกรณ์ป้องกันส่วนบุคคลที่จำเป็นให้กับพนักงานทุกคน เช่น หมวกนิรภัย เสื้อสะท้อนแสง ถุงมือ</p> <p>-มอบหมายให้มีผู้รับผิดชอบด้านความปลอดภัยประจำพื้นที่ เพื่อตรวจสอบและควบคุมความเสี่ยง รวมถึงให้คำแนะนำการปฏิบัติงานอย่างปลอดภัย</p>		
<p>๓. ด้านสังคม</p> <p>คุณภาพชีวิต</p> <p>สิ่งแวดล้อม และ</p> <p>สุขภาพชุมชน</p>	<p>ปัจจัยภายใน</p> <p>-ปัญหาด้านการสื่อสารหรือการประสานงานระหว่างหน่วยงาน</p>	ปานกลาง	ด้านการดำเนินงาน	<p>-สร้างแนวทางมาตรฐานในการให้บริการสุขภาพ เช่น มาตรการป้องกันโรคติดต่อ มาตรฐานการคัดกรองสุขภาพ และแนวทางทำให้ความรู้ด้านสุขภาพ โดย</p>	ตุลาคม 2567 - กันยายน 2568	กองสาธารณสุขและสิ่งแวดล้อม

	<p>ภายในที่เกี่ยวข้อง ทำให้เกิดความล้าช้าในกระบวนการทำงานหรือเกิดความเข้าใจผิดในเรื่องเป้าหมายของโครงการ</p> <p>-การกำหนดขั้นตอนในการดำเนินงานที่ไม่ชัดเจนหรือขาดแนวทางปฏิบัติที่สอดคล้อง ส่งผลให้เจ้าหน้าที่ไม่ทราบบทบาทหน้าที่ของตนเองอย่างชัดเจน และเกิดความผิดพลาดในการปฏิบัติงาน</p> <p>ปัจจัยภายนอก</p> <p>-สภาพเศรษฐกิจที่ผันผวนอาจส่งผลกระทบต่อการจัดสรรงบประมาณในการดำเนินโครงการ และความต้องการด้าน</p>			<p>ให้บุคลากรทุกคนได้รับการอบรมและเข้าใจมาตรฐานเหล่านี้อย่างชัดเจน</p> <p>-จัดอบรมอย่างสม่ำเสมอให้กับบุคลากรในทุกระดับเกี่ยวกับวิธีการป้องกันและดูแลสุขภาพ เพื่อให้มั่นใจว่าบุคลากรมีความรู้และทักษะที่เป็นปัจจุบัน</p> <p>-ทำการประเมินทรัพยากรที่จำเป็นต้องใช้ในทุกส่วน โดยจัดทำแผนสำรองและแผนจัดหาเวชภัณฑ์ ยา และอุปกรณ์ทางการแพทย์ที่เพียงพอต่อความต้องการ</p> <p>-ใช้ระบบติดตามการใช้เวชภัณฑ์ ยา และอุปกรณ์อย่างสม่ำเสมอ เพื่อให้สามารถวางแผนจัดหาใหม่และเติมเต็มได้อย่างเหมาะสม</p> <p>-จัดโปรแกรมการฝึกอบรมและพัฒนาทักษะให้บุคลากรมีความเชี่ยวชาญในสาขาที่จำเป็น โดยให้ออกาสบุคลากรในการพัฒนาทักษะที่เหมาะสมและทันสมัย</p> <p>-จัดให้มีการประเมินผลเป็นระยะเพื่อวัดความสำเร็จและตรวจสอบปัญหาที่เกิดขึ้นในขณะดำเนินการ เพื่อให้สามารถปรับปรุงและแก้ไขได้ทันที</p>		
--	--	--	--	---	--	--

	สาธารณสุขของประชาชนอาจเพิ่มขึ้นในภาวะวิกฤต			-การจัดทำรายงานประเมินผลที่โปร่งใส จะช่วยให้ผู้บริหารและผู้มีส่วนร่วมรับทราบผลลัพธ์ และทำให้สามารถตัดสินใจในการปรับปรุงหรือพัฒนา กิจกรรมได้อย่างเหมาะสม		
๔. ด้านการเมือง การปกครอง และการบริหารจัดการที่ดี	ปัจจัยภายใน - การพัฒนา ศักยภาพของบุคลากรอาจได้รับผลกระทบจากการฝึ กอบรมที่ไม่เพียงพอหรือไม่ตรงกับความต้องการขององค์กร - หากมีบุคลากรที่มีประสบการณ์น้อย อาจทำให้โครงการพัฒนา ศักยภาพต้องใช้เวลา นานขึ้นและไม่สามารถบรรลุผลสำเร็จในระยะสั้นได้ - ไม่มีการสนับสนุนจากผู้บริหารระดับสูง อาจทำให้โครงการพัฒนาไม่ สามารถดำเนินการ	ต่ำ	ด้านการดำเนินงาน	- จัดให้มีการประเมินความต้องการฝึ กอบรมอย่างละเอียดเพื่อให้โปรแกรม สอดคล้องกับทักษะและความสามารถที่ งานต้องการ รวมถึงปรึกษาผู้จัดการใน แต่ละฝ่ายเพื่อเข้าใจความต้องการเฉพาะ ของงาน - ปรับโปรแกรมฝึ กอบรมให้เหมาะสมกับ ลักษณะงานของพนักงานแต่ละกลุ่ม เช่น การฝึ กอบรมด้านเทคนิค การพัฒนา ทักษะการบริหาร หรือการพัฒนาทักษะ การสื่อสาร เพื่อให้โปรแกรมตรงกับ ความต้องการและเป็นประโยชน์ - จัดทำแผนการฝึ กอบรมระยะยาวที่มี ความต่อเนื่องและการกำหนดช่วงเวลา ในการฝึ กอบรมแต่ละช่วงอย่างชัดเจน - จัดทำแบบสำรวจความคิดเห็นของ บุคลากรก่อนและหลังการฝึ กอบรม เพื่อ	ตุลาคม 2567 - กันยายน 2568	สำนักปลัดเทศบาล

	<p>ได้อ้อย่างมีประสิทธิภาพ</p> <p><u>ปัจจัยภายนอก</u></p> <p>-ความคาดหวังจากประชาชนอาจมีผลต่อการประเมินผลโครงการและการปรับทิศทางการพัฒนา</p> <p>-การร่วมมือกับองค์กรภายนอก ไม่เป็นไปตามที่คาดหวัง</p>			<p>นำมาปรับปรุงและออกแบบโปรแกรมให้เหมาะสมกับความต้องการ</p> <p>-จัดการประชุมระหว่างผู้บริหารระดับสูงและผู้จัดการโครงการเพื่อให้เห็นถึงความสำคัญและประโยชน์ของการพัฒนาศักยภาพบุคลากรต่อองค์กรในระยะยาว</p> <p>-สื่อสารถึงความสำเร็จจากโครงการที่ผ่านมาหรือการพัฒนาในระยะสั้น เพื่อให้ผู้บริหารเข้าใจผลประโยชน์ที่จับต้องได้และมีแรงจูงใจในการสนับสนุนโครงการในอนาคต</p> <p>-สื่อสารและการรายงานผลที่ชัดเจนแก่ประชาชนเกี่ยวกับเป้าหมายและความคืบหน้าของโครงการ รวมถึงเปิดช่องทางรับข้อเสนอแนะจากประชาชน</p> <p>-</p>		
--	--	--	--	--	--	--

บทที่ ๖**การติดตามและประเมินผล**

คณะทำงานด้านการบริหารจัดการความเสี่ยง ได้กำหนดแบบการติดตามและประเมินผลการบริหารจัดการความเสี่ยง และแบบรายงานข้อมูลแผนบริหารจัดการความเสี่ยง (กรณีความเสี่ยงยังคงอยู่ หรือมีความเสี่ยงใหม่) เพื่อให้ทุกส่วนราชการได้ดำเนินการติดตามผลการดำเนินงานตามแผนบริหารจัดการความเสี่ยงซึ่งจะต้องระบุความคืบหน้าในการดำเนินการตามแผนบริหารจัดการความเสี่ยง โดยเลือกระบุสถานะว่าแล้วเสร็จ อยู่ระหว่างดำเนินการ หรือยังไม่ได้ดำเนินการ พร้อมทั้งแสดงเอกสารหลักฐานที่บ่งชี้ถึงการดำเนินการตามแผนบริหารจัดการความเสี่ยง ประกอบการจัดทำรายงานรวมถึงต้องดำเนินการประเมินความเสี่ยงที่ยังเหลืออยู่ หรือความเสี่ยงใหม่ที่อาจเกิดขึ้นในอนาคต เพื่อจะได้นำไปสู่การปรับปรุงแผนบริหารจัดการความเสี่ยงสำหรับปีถัดไป ทั้งนี้ ให้ดำเนินการติดตามและประเมินผลให้แล้วเสร็จภายในเดือนธันวาคมของทุกปี

