

แพ้4แพ้5ยุคใหม่

ปัญหาภูมิแพ้ด้านฝุ่นละออง

จังหวัดนครปฐม

พ.ศ.2566



PM
2.5



กองอำนวยการป้องกันและบรรเทาสาธารณภัยนครปฐม

สารบัญ

	หน้า
คำนำ	
สารบัญ	
1. สถานการณ์	1
1.1 สถานการณ์ทั่วไป	1
1.2 สถานการณ์เฉพาะ	5
2. แนวความคิดในการปฏิบัติ	9
3. มาตรการดำเนินการและแนวทางแก้ไข	10
3.1 ช่วงป้องกัน ลดผลกระทบ และเตรียมความพร้อม	10
3.2 ช่วงเผชิญเหตุ	17
3.3 ช่วงฟื้นฟูหลังจากสถานการณ์สู่สภาวะปกติ	18
4. การติดต่อประสานงาน	18
5. การแจกจ่าย	19
6. ภาคผนวก	
ก ดัชนีคุณภาพอากาศประเทศไทย	
ข โรงงานที่ใช้การเผาไหม้ของหม้อไอน้ำ จังหวัดนครปฐม	
ค สถานีบริการน้ำมันดีเซลหมุนเร็วธรรมดา และดีเซลหมุนเร็ว บี 20 จังหวัดนครปฐม	
ง ระเบียบกระทรวงมหาดไทย	
จ พรบ. การสาธารณสุข พ.ศ. 2535	
ฉ ประกาศจังหวัดนครปฐม	
ช ข้อมูลทรัพยากร เครื่องจักรกล ยานพาหนะ	
ซ พื้นที่เสี่ยงต่อการเผาในพื้นที่เกษตรกรรม จังหวัดนครปฐม	

แผนเผชิญเหตุปัญหามลพิษด้านฝุ่นละออง จังหวัดนครปฐม กองอำนวยการป้องกันและบรรเทาสาธารณภัยจังหวัดนครปฐม

อ้างอิง

1. พระราชบัญญัติป้องกันและบรรเทาสาธารณภัย พ.ศ. 2550
2. พระราชบัญญัติส่งเสริมและรักษาคุณภาพสิ่งแวดล้อมแห่งชาติ พ.ศ. 2535
3. พระราชบัญญัติการสาธารณสุข พ.ศ. 2535
4. แผนการป้องกันและบรรเทาสาธารณภัยแห่งชาติ พ.ศ. 2564 - 2570
5. แผนปฏิบัติการขับเคลื่อนวาระแห่งชาติ “การแก้ไขปัญหามลพิษด้านฝุ่นละออง”
6. แผนเฉพาะกิจเพื่อการแก้ไขปัญหามลพิษด้านฝุ่นละออง ปี 2566
7. แผนการป้องกันและบรรเทาสาธารณภัยจังหวัดนครปฐม พ.ศ. 2564 - 2570
8. แผนป้องกันและแก้ไขปัญหามลพิษในพื้นที่เกษตรกรรมปี 2565/66
9. ประกาศจังหวัดนครปฐม เรื่องการป้องกันและแก้ไขมลพิษในอากาศอันเนื่องมาจากฝุ่นละอองขนาดเล็ก (PM_{2.5} และ PM₁₀) ประกาศ ณ วันที่ 6 มกราคม 2565
10. หนังสือกองบัญชาการป้องกันและบรรเทาสาธารณภัยแห่งชาติ ด่วนที่สุด ที่ มท (บกปภ) 0624/ว019 ลงวันที่ 3 พฤศจิกายน 2565

1. สถานการณ์

1.1 สถานการณ์ทั่วไป

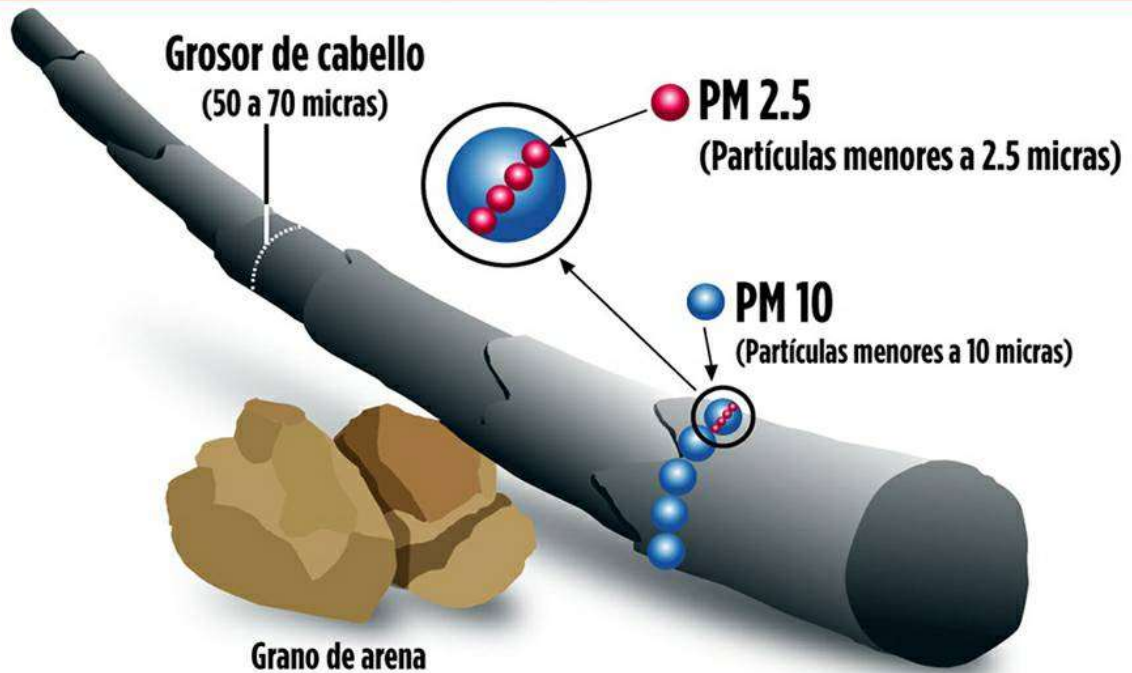
➤ **ฝุ่นละออง** หมายถึง อนุภาคของแข็งหรือของเหลวที่มีอยู่ในอากาศ ฝุ่นละอองเกิดจากกิจกรรมต่าง ๆ ทั้งโดยธรรมชาติและจากกิจกรรมของมนุษย์ สำหรับปัญหามลพิษด้านฝุ่นละอองมักเกิดจากฝุ่นละอองขนาดเล็ก ซึ่งส่วนใหญ่เกิดจากการเผาไหม้ต่าง ๆ เช่น การเผาไหม้ของน้ำมันดีเซล การเผาเศษวัชพืช ขยะ และปฏิกิริยาเคมีในอากาศ

➤ **ฝุ่นละอองขนาดเล็ก แบ่งเป็น**

-**ฝุ่นละอองขนาดเล็กไม่เกิน 10 ไมครอน (Particulate Matters : PM₁₀)** เป็นฝุ่นละอองขนาดเล็ก ที่มีขนาดเส้นผ่านศูนย์กลางไม่เกิน 10 ไมครอน เกิดจากการเผาไหม้เชื้อเพลิง การเผาในที่โล่ง กระบวนการอุตสาหกรรม การบด การโม่ หรือการทำให้เป็นผง จากการก่อสร้าง เมื่อหายใจเข้าไปสะสมในระบบทางเดินหายใจ จะส่งผลกระทบต่อสุขภาพ

-**ฝุ่นละอองขนาดเล็กไม่เกิน 2.5 ไมครอน (Particulate Matters : PM_{2.5})** เป็นฝุ่นละอองขนาดเล็ก ที่มีขนาดเส้นผ่านศูนย์กลางไม่เกิน 2.5 ไมครอน เกิดจากการเผาไหม้ทั้งจากยานพาหนะ การเผาวัสดุการเกษตร ไฟป่า และกระบวนการอุตสาหกรรม มีผลกระทบต่อสุขภาพมากกว่า เนื่องจากสามารถเข้าไปถึงถุงลมในปอดได้ เป็นผลทำให้เกิดโรคในระบบทางเดินหายใจ และโรคปอดต่าง ๆ หากได้รับในปริมาณมากหรือเป็นเวลานานจะสะสมในเนื้อเยื่อปอด ทำให้การทำงานของปอดเสื่อมประสิทธิภาพลง ทำให้หลอดลมอักเสบ มีอาการหอบหืด

Las partículas PM2.5 y PM10, que predominan en el ambiente, son casi microscópicas, pero sus efectos en la salud son de grandes proporciones.



■ สาเหตุหลักของปัญหาฝุ่นละออง

1) แหล่งกำเนิด : มาจาก

- การคมนาคมและขนส่ง
- การเผาในที่โล่ง แบ่งเป็น
 - การเผาภาคเกษตร (เผาป่า เผาไร่อ้อย เผาหญ้าริมทาง)
 - การเผาภาคครัวเรือน (เผาขยะ)
- ภาคอุตสาหกรรม
- การก่อสร้าง
- หมอกควันข้ามแดน

2) สภาวะทางอุตุนิยมวิทยา : ในช่วงฤดูหนาวของทุกปี ความกดอากาศสูงจากประเทศจีนจะแผ่ลงมาปกคลุมประเทศไทย ส่งผลให้การลอยตัวและถ่ายเท ของอากาศไม่ดี จึงทำให้เกิดการสะสมของฝุ่นละอองในบรรยากาศเพิ่มสูงขึ้น

การวัดดัชนีคุณภาพอากาศ Air Quality Index : AQI

AQI เป็นค่าดัชนีชี้วัดคุณภาพอากาศจาก 6 พารามิเตอร์หรือสารมลพิษ ให้ทราบถึงสถานการณ์มลพิษทางอากาศในแต่ละพื้นที่ว่าอยู่ในระดับใด มีผลกระทบต่อสุขภาพอนามัยหรือไม่ ดัชนีคุณภาพอากาศ 1 ค่า ใช้เป็นตัวแทนค่าความเข้มข้นของสารมลพิษทางอากาศ 6 ชนิด (ผนวก ก)

1. ฝุ่นละอองขนาดเล็กไม่เกิน 10 ไมครอน (PM₁₀)
2. ฝุ่นละอองขนาดเล็กไม่เกิน 2.5 ไมครอน (PM_{2.5})
3. ก๊าซคาร์บอนมอนอกไซด์ (CO)
4. ก๊าซโอโซน (O₃)
5. ก๊าซไนโตรเจนไดออกไซด์ (NO₂)
6. ก๊าซซัลเฟอร์ไดออกไซด์ (SO₂)

ค่าความเข้มข้นของสารมลพิษทางอากาศที่เทียบกับค่าดัชนีคุณภาพอากาศ

AQI	PM _{2.5} (มคก./ลบ.ม.)	PM ₁₀ (มคก./ลบ.ม.)	O ₃ (ppb)	CO (ppm)	NO ₂ (ppb)	SO ₂ (ppb)
	เฉลี่ย 24 ชั่วโมงต่อเนื่อง		เฉลี่ย 8 ชั่วโมงต่อเนื่อง		เฉลี่ย 1 ชั่วโมง	
0 - 25	0 - 25	0 - 50	0 - 35	0 - 4.4	0 - 60	0 - 100
26 - 50	26 - 37	51 - 80	36 - 50	4.5 - 6.4	61 - 106	101 - 200
51 - 100	38 - 50	81 - 120	51 - 70	6.5 - 9.0	107 - 170	201 - 300
101 - 200	51 - 90	121 - 180	71 - 120	9.1 - 30.0	171 - 340	301 - 400
มากกว่า 200	91 ขึ้นไป	181 ขึ้นไป	121 ขึ้นไป	30.1 ขึ้นไป	341 ขึ้นไป	401 ขึ้นไป

เกณฑ์ของดัชนีคุณภาพอากาศของประเทศไทย

	0 - 25	26 - 50	51 - 100	101 - 201	201 ขึ้นไป
ความหมายสี	ดีมาก	ดี	ปานกลาง	เริ่มมีผลกระทบต่อสุขภาพ	มีผลกระทบต่อสุขภาพ

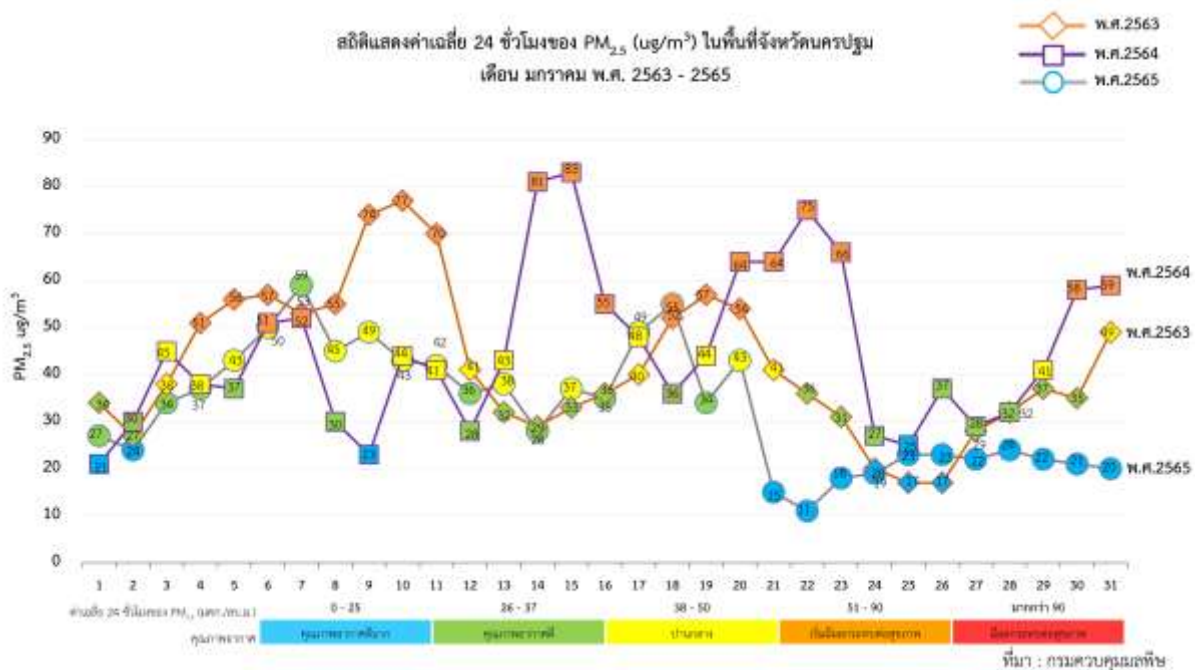
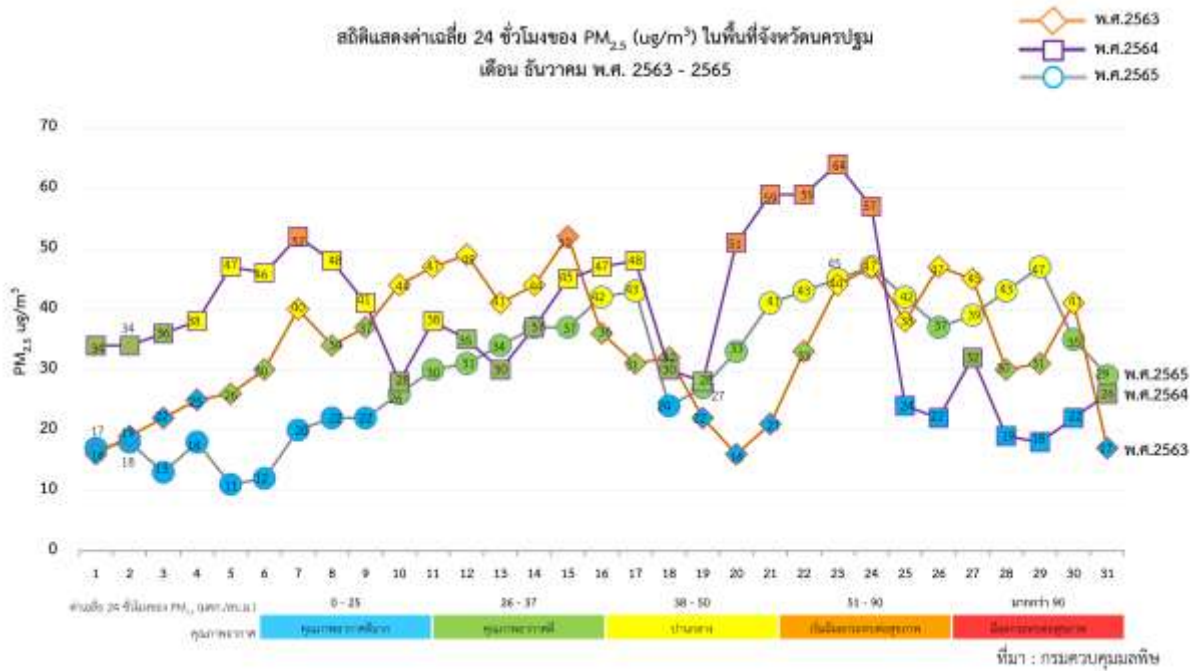
ที่มา : กรมควบคุมมลพิษ กระทรวงทรัพยากรธรรมชาติและสิ่งแวดล้อม

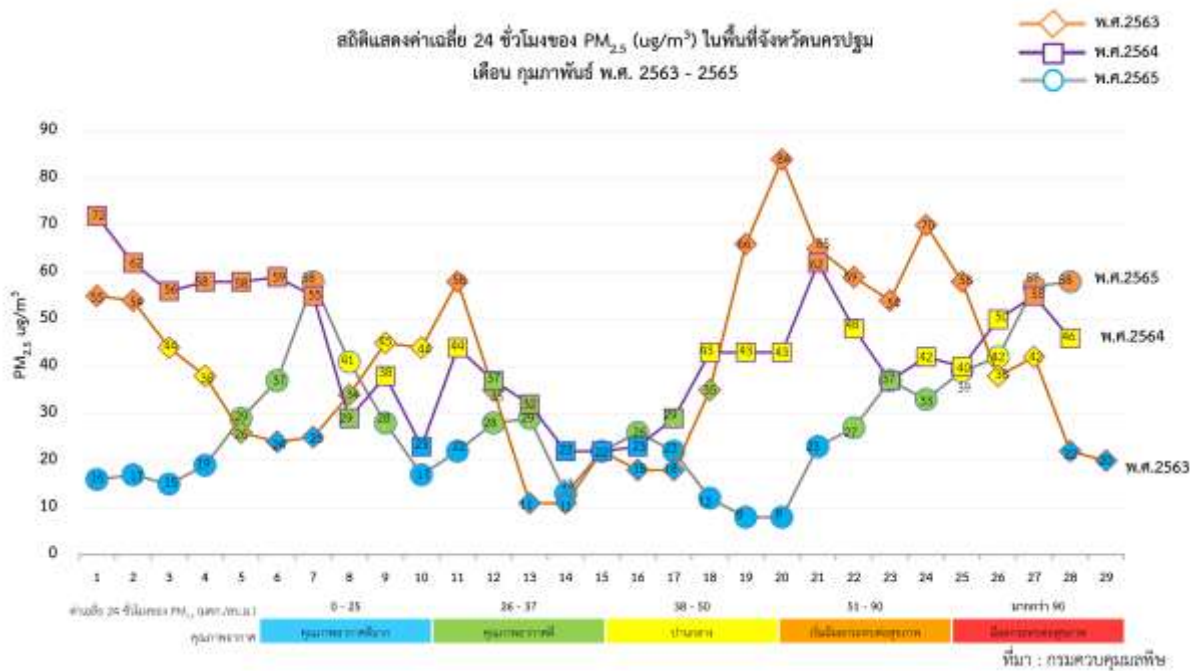
สถานีตรวจวัดคุณภาพอากาศในบรรยากาศ จังหวัดนครปฐม
บริเวณอ่างเก็บน้ำประปาเทศบาลนครนครปฐม



1.2 สถานการณ์เฉพาะ

จังหวัดนครปฐมได้รับผลกระทบจากฝุ่นละอองขนาดเล็ก ในช่วงเดือนธันวาคม - กุมภาพันธ์ ของทุกปี ส่งผลต่อปัญหาและสุขภาพของประชาชน ค่าเฉลี่ยจากสถานีตรวจวัดคุณภาพอากาศ ณ สถานีผลิตน้ำประปาหน้าสร้าง อำเภอเมืองนครปฐม แสดงค่าเฉลี่ย $PM_{2.5}$ เกินค่ามาตรฐาน 50 ไมโครกรัมต่อลูกบาศก์เมตร ในช่วงระยะ 3 ปีที่ผ่านมา (พ.ศ. 2563-2565) ดังนี้





ที่มา : กรมควบคุมมลพิษ กระทรวงทรัพยากรธรรมชาติและสิ่งแวดล้อม

การคาดหมายสภาวะอากาศในรอบสัปดาห์ เขตกรุงเทพฯ และปริมณฑล



ที่มา : กรมอุตุนิยมวิทยา

แหล่งกำเนิดฝุ่นละอองของจังหวัดนครปฐม

1) การคมนาคมและขนส่ง จากสถิติจำนวนผู้ประกอบการขนส่งและจำนวนรถ จากสำนักงานขนส่งจังหวัดนครปฐม สำนักงานขนส่งสาขากำแพงแสน และ สาขาสามพราน (ข้อมูล ณ วันที่ 31 ธ.ค. 2565) มีรถบรรทุก จำนวนทั้งสิ้น 37,657 คัน แบ่งเป็น

- รถบรรทุกไม่ประจำทาง (รถรับจ้างทั่วไป) 15,226 คัน
- รถบรรทุกไม่ประจำทาง ระหว่างประเทศ (รถรับจ้างทั่วไป) 632 คัน
- รถบรรทุกส่วนบุคคล (รถใช้งานในกิจการของตนเอง) 21,744 คัน
- รถบรรทุกส่วนบุคคล ระหว่างประเทศ (รถใช้งานในกิจการของตนเอง) 15 คัน

และมีเส้นทางคมนาคมสายหลักผ่านลงไปจังหวัดภาคใต้ คือทางหลวงแผ่นดินหมายเลข 4 หรือถนนเพชรเกษม มีทางหลวงแผ่นดินหมายเลข 321 (ถนนมาลัยแมน) ทางหลวงแผ่นดินหมายเลข 338 (ถนนบรมราชชนนี) ทางหลวงแผ่นดินหมายเลข 346 เป็นเส้นทางคมนาคมขนส่งสายรอง

2) การเผาในที่โล่ง แบ่งออกเป็น

- การเผาภาคเกษตร

จังหวัดนครปฐมมีพื้นที่การเกษตรทั้งหมดรวม 635,685 ไร่

เพาะปลูกข้าวนาปี จำนวน 271,279 ไร่

เพาะปลูกข้าวนาปรัง จำนวน 255,299 ไร่

เพาะปลูกอ้อยโรงงาน จำนวน 53,547 ไร่

(ที่มา : ข้อมูลพื้นฐานด้านการเกษตร ปี 2564 สำนักงานเกษตรจังหวัดนครปฐม)

ซึ่งการเผาในที่โล่ง สาเหตุหลักเกิดจากการเผาอ้อยและตอข้าวเพื่อทำการเพาะปลูก

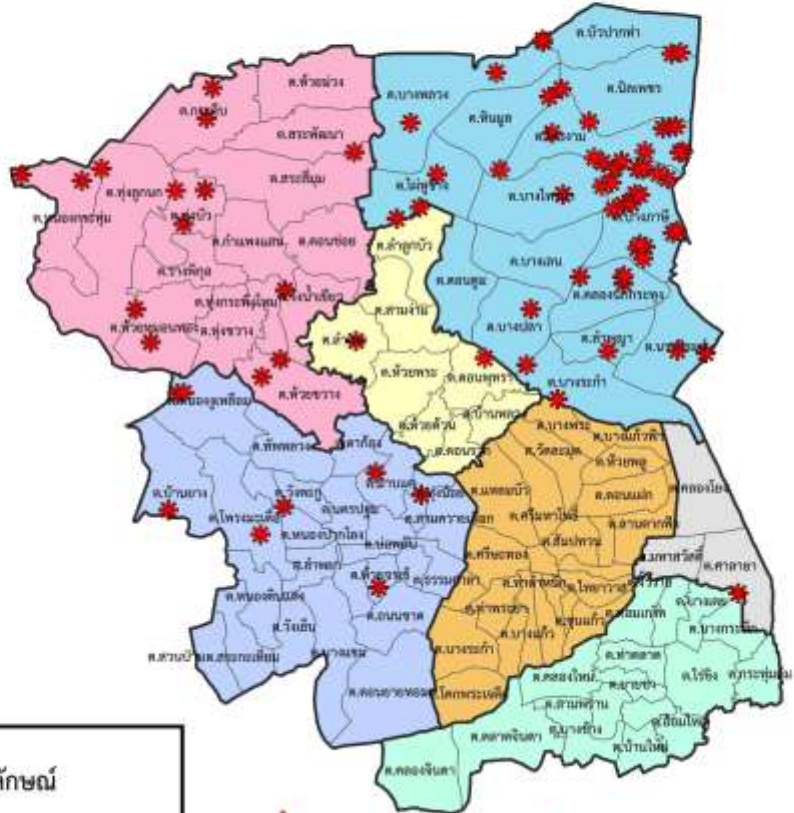
รอบใหม่

- การเผาภาคครัวเรือน ได้แก่การเผาขยะมูลฝอย การประกอบอาหารปิ้งย่าง เผาถ่าน จุดธูป

แผนที่แสดงจุดความร้อนในพื้นที่จังหวัดนครปฐม เดือนมกราคม - มีนาคม 2565



1:500,000



คำอธิบายสัญลักษณ์

- จุดความร้อน
- อ.กำแพงแสน
- อ.ดอนตูม
- อ.นครชัยศรี
- อ.บางเลน
- อ.เมืองนครปฐม
- อ.สามพราน
- อ.พุทธมณฑล

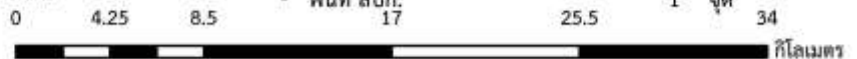


พบจุดความร้อน 78 จุด

อำเภอบางเลน	จำนวน 51 จุด
อำเภอกำแพงแสน	จำนวน 14 จุด
อำเภอเมืองนครปฐม	จำนวน 8 จุด
อำเภอดอนตูม	จำนวน 4 จุด
อำเภอสามพราน	จำนวน 1 จุด

- พื้นที่เกษตร (นาข้าว, ไร่อ้อย, เกษตรอื่น ๆ) 66 จุด
- พื้นที่ชุมชนและอื่น ๆ 9 จุด
- พื้นที่ริมทางหลวง 2 จุด
- พื้นที่ สปก. 1 จุด

- ดาวเทียม Suomi NPP ระบบ VIIRS
- ข้อมูลจาก GISTDA



จัดทำโดย สำนักงานทรัพยากรธรรมชาติและสิ่งแวดล้อมจังหวัดนครปฐม

3) ภาคอุตสาหกรรม ข้อมูลปี 2566 จังหวัดนครปฐมมีโรงงานอุตสาหกรรมจำนวนทั้งสิ้น 3,347 แห่ง ซึ่งมีโรงงานที่ใช้การเผาไหม้ของหม้อไอน้ำจำนวน 294 แห่ง (ผนวก ข)

4) การก่อสร้าง เกิดจากฝุ่นละอองจากการสร้างและการขนย้ายวัสดุ เช่น หิน ทราย

5) หมอกควันข้ามแดน จังหวัดนครปฐมไม่ได้เป็นจังหวัดเขตติดต่อชายแดนแต่เป็นจังหวัดติดต่อกับจังหวัดกาญจนบุรี และ จังหวัดราชบุรี ที่มีเขตติดต่อชายแดน จึงอาจได้รับผลกระทบจากฝุ่นละอองขนาดเล็ก (PM_{2.5} และ PM₁₀) เป็นครั้งคราว

2. แนวความคิดในการปฏิบัติ

2.1 คณะรัฐมนตรีมีมติเมื่อวันที่ 12 กุมภาพันธ์ 2562 ให้การแก้ไขปัญหามลภาวะด้านฝุ่นละออง เป็นวาระแห่งชาติ

2.2 คณะรัฐมนตรีมีมติเมื่อวันที่ 1 ตุลาคม 2562 อนุมัติแผนปฏิบัติการขับเคลื่อนวาระแห่งชาติ “การแก้ไขปัญหาพิษด้านฝุ่นละออง” เพื่อให้ทุกภาคส่วนใช้เป็นแนวทางปฏิบัติในการดำเนินงานด้านการแก้ไขปัญหาฝุ่นละอองอย่างมีประสิทธิภาพและเกิดประสิทธิผล

2.3 ดำเนินการภายใต้กรอบ “สื่อสารเชิงรุก ยกระดับปฏิบัติการ สร้างการมีส่วนร่วม”

2.4 มาตรการบริหารจัดการ 5 มาตรการ ได้แก่

1) ระบบบัญชาการเหตุการณ์ ให้ศูนย์บัญชาการเหตุการณ์จังหวัดนครปฐม และอำเภอเป็นองค์กรหลักในการอำนวยความสะดวก สั่งการ ระดมสรรพกำลัง ทรัพยากร และประสานการปฏิบัติระหว่างหน่วยงานต่างๆ โดยมีผู้ว่าราชการจังหวัดนครปฐม และนายอำเภอ เป็นผู้บัญชาการเหตุการณ์ เพื่อให้การควบคุมแก้ไขปัญหาเป็นเอกภาพ

2) สร้างความตระหนัก ประชาสัมพันธ์สร้างการรับรู้กับประชาชนทราบถึงมาตรการการแก้ไขปัญหาไฟป่าและหมอกควัน อาทิ การห้ามเผาป่าหรือเศษวัสดุทางการเกษตร และการส่งเสริมให้ประชาชนมีส่วนร่วมในพื้นที่ เช่น การจัดกิจกรรมการอนุรักษ์ป่าไม้ การจัดชุดปฏิบัติการประจำหมู่บ้าน เพื่อปลูกฝังสร้างจิตสำนึกให้กับประชาชน นักเรียนและเยาวชน มีส่วนร่วมในการดูแลรักษาป่า เป็นต้น

3) ลดปริมาณเชื้อเพลิง ให้จัดทำแนวกันไฟ การควบคุมการเผา ส่งเสริมการใช้สารหมักชีวภาพเพื่อย่อยสลายตอซัง และการนำเศษวัสดุทางการเกษตรมาทำอาหารสัตว์ ตลอดจนกำชับกำนันผู้ใหญ่บ้าน องค์กรปกครองส่วนท้องถิ่น คณะกรรมการหมู่บ้าน/ชุมชน สอดส่อง ตักเตือน ห้ามปรามผู้ที่จุดไฟเผาเศษวัสดุทางการเกษตร โดยเฉพาะตามเขตรอยต่อระหว่างชุมชนกับเขตป่าไม้

4) การบังคับใช้กฎหมาย ให้จังหวัดกำชับเจ้าพนักงานตามกฎหมาย บังคับใช้กฎหมายอย่างเคร่งครัด โดยทำการจับกุมผู้กระทำความผิดที่ลักลอบเผาในพื้นที่ป่า พื้นที่เกษตรกรรม พื้นที่ชุมชน/เมือง และพื้นที่ริมทาง

5) ทีมพระราชวัง ให้บูรณาการทุกภาคส่วนทั้งจากภาคราชการ หน่วยทหาร ภาคประชาชน ภาคเอกชน อาสาสมัคร มูลนิธิ ให้มีส่วนร่วมในการสนับสนุน และกำหนดแนวทางมาตรการการป้องกันและแก้ไขปัญหาไฟป่าและหมอกควัน เช่น การกำหนดกติกาห้ามการเผาของหมู่บ้าน การจัดตั้งกองทุนสนับสนุนการป้องกันแก้ไขปัญหา เป็นต้น

กองอำนวยการป้องกันและบรรเทาสาธารณภัยจังหวัดนครปฐม จึงกำหนดให้มีแผนเผชิญเหตุ
ปัญหามลพิษด้านฝุ่นละออง จังหวัดนครปฐม โดยแบ่งให้มีแนวทางจัดการ แบ่งเป็น 3 ช่วง ได้แก่

1. ช่วงป้องกัน ลดผลกระทบ และเตรียมความพร้อม
2. ช่วงเผชิญเหตุ
3. ช่วงฟื้นฟู

โดยมีมาตรการในการแก้ไขปัญหา 3 มาตรการ เพื่อบรรเทาปัญหาฝุ่นละอองที่จะมีผลกระทบต่อสุขภาพ
ของประชาชน โดยลดแหล่งกำเนิดของฝุ่นละอองและหากเกิดผลกระทบต่อสุขภาพของประชาชน จะเน้น
ดูแลกลุ่มเสี่ยง 5 กลุ่ม (เด็ก สตรีมีครรภ์ ผู้สูงอายุ ผู้ป่วยทางเดินหายใจ และผู้ป่วยโรคหัวใจ) รวมถึง
ประชาสัมพันธ์สร้างการรับรู้ของประชาชนให้ได้รับทราบสถานการณ์และแนวทางการป้องกันและดูแล
สุขภาพของตนเอง

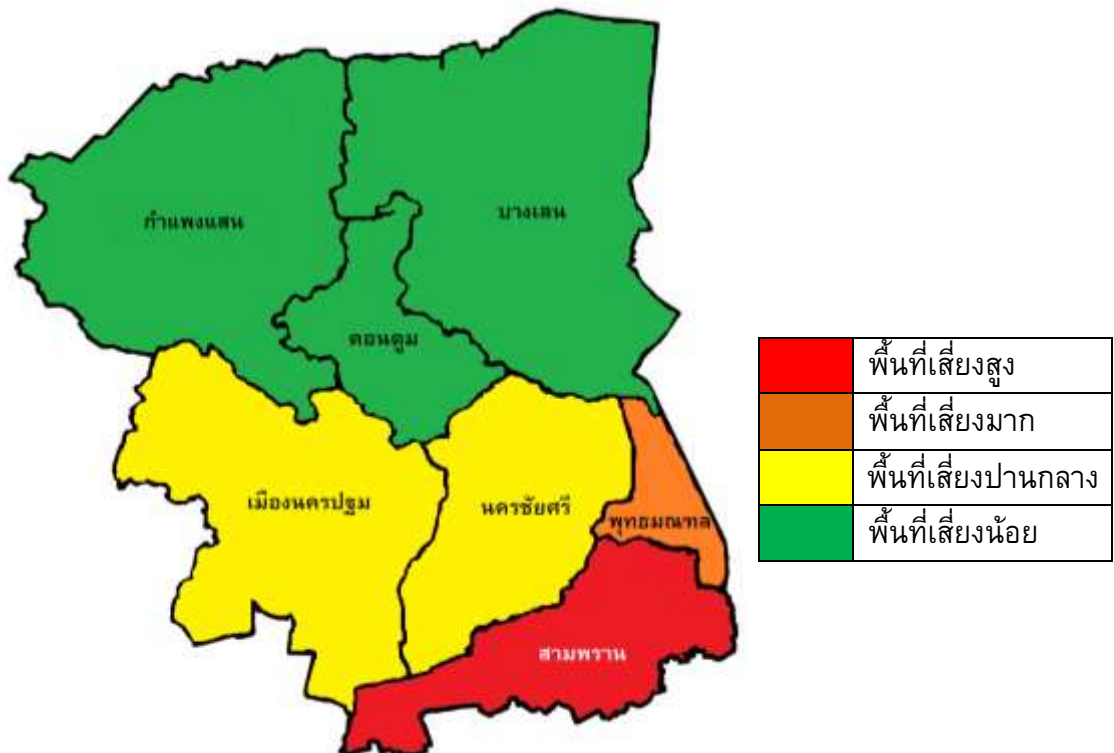
3. มาตรการดำเนินการและแนวทางแก้ไข

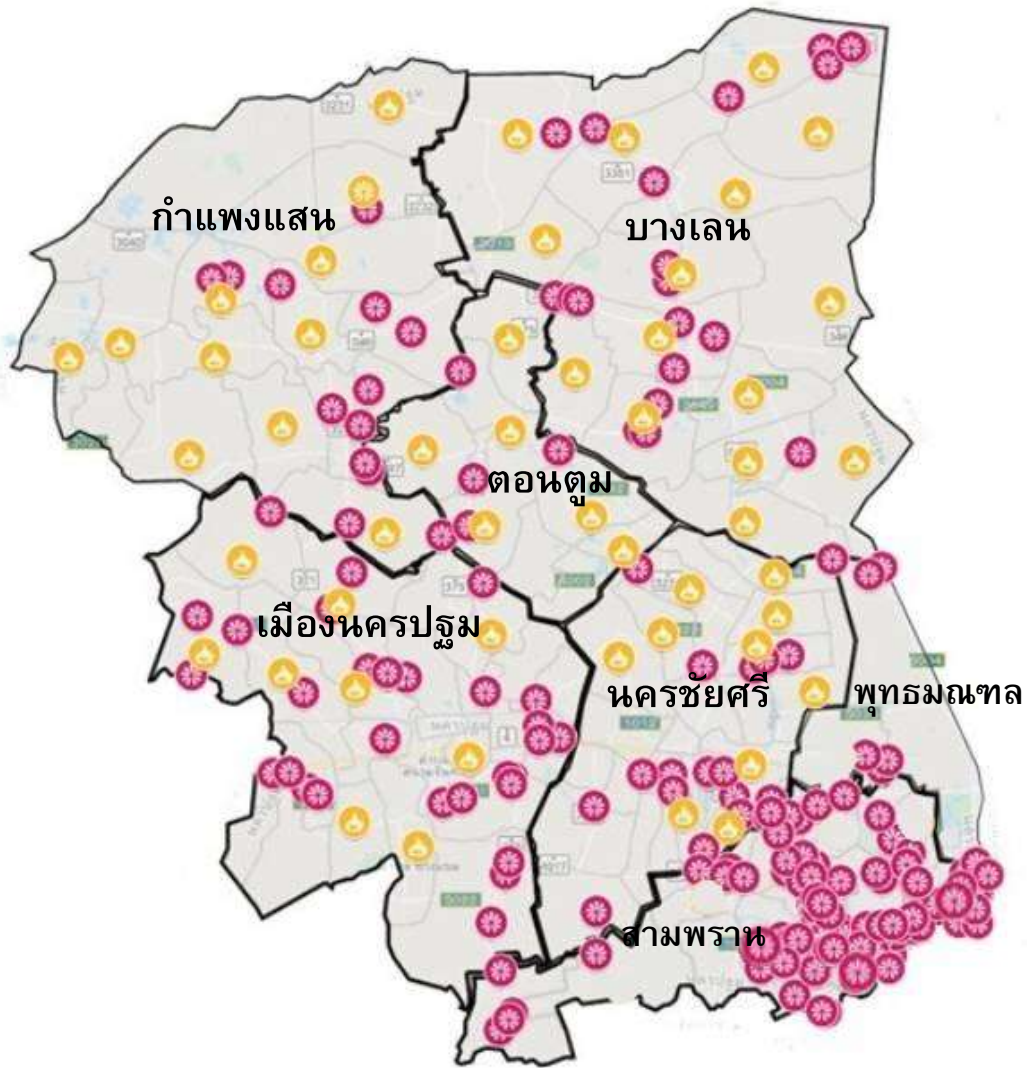
3.1 ช่วงป้องกัน ลดผลกระทบ และเตรียมความพร้อม

3.1.1 การเพิ่มประสิทธิภาพในการบริหารจัดการเชิงพื้นที่ มาตรการเชิงพื้นที่ให้แบ่งพื้นที่เป็น
3 พื้นที่ ได้แก่ พื้นที่เกษตรกรรม พื้นที่ชุมชน/เมือง และพื้นที่ริมทาง

ก) การกำหนดพื้นที่เสี่ยง ปัจจัยที่นำมาพิจารณา ได้แก่พื้นที่ชุมชน พื้นที่อุตสาหกรรม
ที่ได้รับผลกระทบสูง พื้นที่เสี่ยงต่อการเผาในพื้นที่เกษตรกรรม

พื้นที่เสี่ยงมลพิษด้านฝุ่นละอองจังหวัดนครปฐม





พื้นที่เสี่ยงต่อการเผาในพื้นที่เกษตรกรรม



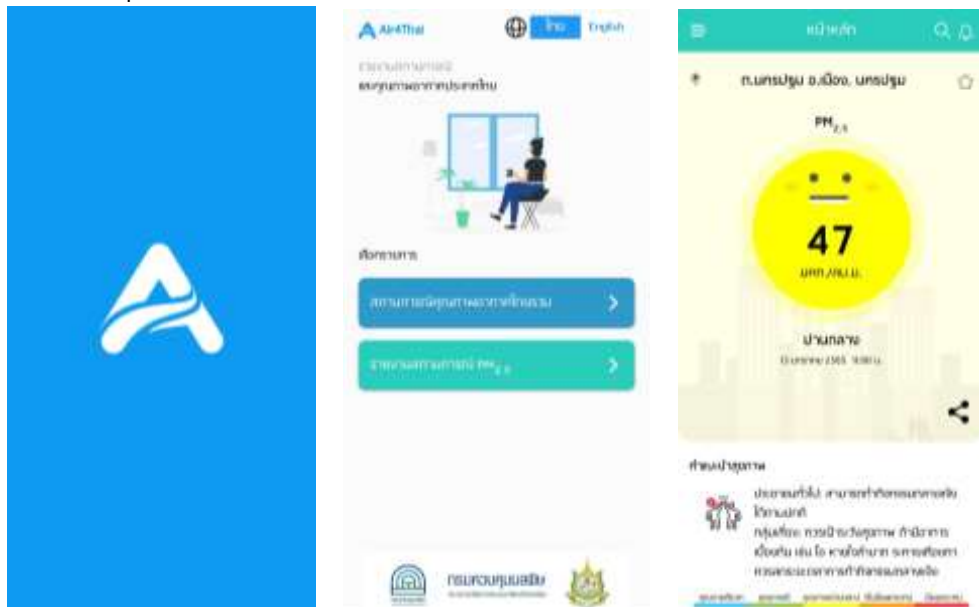
โรงงานที่ใช้การเผาไหม้ของหม้อไอน้ำ จังหวัดนครปฐม

อำเภอ	โรงงานหม้อไอน้ำ		พื้นที่เสี่ยงต่อการเผา (ตำบล)
	พื้นที่ตั้ง (ตำบล)	โรงงาน (แห่ง)	
เมืองนครปฐม	17	40	5
สามพราน	15	162	-
นครชัยศรี	12	32	4
พุทธมณฑล	3	3	-
กำแพงแสน	8	20	4
บางเลน	11	31	14
ดอนตูม	4	6	3
รวม	70	294	30

ข) การติดตามเฝ้าระวัง แจ็งเตือน

ให้สำนักงานทรัพยากรธรรมชาติและสิ่งแวดล้อมจังหวัดนครปฐมและสำนักงานป้องกันและบรรเทาสาธารณภัยจังหวัดนครปฐม เป็นหน่วยงานหลัก โดยมีสถานีอุตุนิยมวิทยาจังหวัดนครปฐม เป็นหน่วยงานสนับสนุนข้อมูล มีภารกิจในการดำเนินงาน ดังนี้

- ติดตามและเฝ้าระวังดัชนีคุณภาพ AQI และสถานการณ์ฝุ่นละอองขนาดเล็ก (PM_{2.5} และ PM₁₀)
- วิเคราะห์แนวโน้มและประเมินสถานการณ์ แจ้งข่าวให้ประชาชน และส่วนราชการทราบ หากมีแนวโน้มที่จะส่งผลกระทบต่อสุขภาพให้แจ้งเตือนภัยให้ประชาชน โดยเฉพาะกลุ่มเสี่ยงได้ทราบถึงสถานการณ์และวิธีดูแลปฏิบัติตนในทันที
- ส่งเสริมให้ทุกส่วนราชการ เจ้าหน้าที่ ประชาชน ดาวน์โหลดแอปพลิเคชัน Air4Thai เพื่อติดตามสถานการณ์ฝุ่นละอองขนาดเล็กในพื้นที่



- ใช้เทคโนโลยีอื่นจากหน่วยงานต่างๆ อาทิ ภาพถ่ายดาวเทียม Application อื่นๆ ที่ได้รับการพัฒนา



ค) การจัดทำแผนเผชิญเหตุในระดับพื้นที่

ให้ที่ทำการปกครองจังหวัด และท้องถิ่นจังหวัด เป็นหน่วยงานรับผิดชอบโดยใช้แผนเผชิญเหตุจังหวัดการแก้ไขปัญหามลพิษด้านฝุ่นละออง จังหวัดนครปฐม เป็นแนวทางในการปฏิบัติ

ให้ทุกอำเภอ จัดทำแผนเผชิญเหตุปัญหามลพิษด้านฝุ่นละอองในระดับอำเภอ

ให้องค์กรปกครองส่วนท้องถิ่น จัดทำแผนเผชิญเหตุในพื้นที่

ง) การจัดการและระดับของการจัดการ

ให้กองอำนวยการป้องกันและบรรเทาสาธารณภัยจังหวัดนครปฐม (ศูนย์บัญชาการเหตุการณ์จังหวัดนครปฐม) เป็นหน่วยงานรับผิดชอบหลัก โดยมี ผู้ว่าราชการจังหวัดนครปฐม/ผู้อำนวยการจังหวัด เป็นผู้บัญชาการเหตุการณ์ และแบ่งระดับการจัดการออกเป็น 4 ระดับ ได้แก่

ระดับ	ค่า PM _{2.5} (มคก/ลบ.ม.)	การบัญชาการ/การปฏิบัติ
1	ไม่เกิน 50	ให้ส่วนราชการทุกหน่วยต้องดำเนินการตามภารกิจ อำนาจหน้าที่ และกฎหมายที่มีอยู่ ให้ครบถ้วนตามสภาวะการปกติ เพื่อควบคุมรักษาคุณภาพสิ่งแวดล้อมในกรุงเทพมหานครและจังหวัดปริมณฑลให้อยู่ในระดับปกติ
2	51 – 75	ให้ทุกส่วนราชการต้องดำเนินการเพิ่มและยกระดับมาตรการต่างๆ ให้เข้มงวดขึ้น โดยในระดับนี้ ผู้ว่าราชการกรุงเทพมหานครและผู้ว่าราชการจังหวัดของ 5 จังหวัดปริมณฑล เป็น ผู้บัญชาการเหตุการณ์ในพื้นที่รับผิดชอบ สำหรับส่วนราชการอื่น เช่น กระทรวงมหาดไทย กระทรวงเกษตรและสหกรณ์ กระทรวงคมนาคม กระทรวงสาธารณสุข กรมป้องกันและบรรเทาสาธารณภัย และกรมควบคุมมลพิษเป็นหน่วยงานสนับสนุนในการปฏิบัติการ
3	76 – 100	ได้มีการดำเนินการในระดับที่ 2 แล้ว แต่สถานการณ์ฝุ่นละอองยังไม่ลดลง และเมื่อคาดการณ์แล้วพบว่าจะมีแนวโน้มสูงขึ้น ให้เป็นอำนาจและหน้าที่ของผู้ว่าราชการกรุงเทพมหานคร และผู้ว่าราชการจังหวัดของ 5 จังหวัด ในการใช้กฎหมายที่มีอยู่ เพื่อเข้าไปควบคุมพื้นที่หรือควบคุมแหล่งกำเนิดที่ก่อให้เกิดเหตุรำคาญหรือมีผลกระทบต่อประชาชน
4	มากกว่า 100	มีการดำเนินการในระดับที่ 3 แล้ว แต่สถานการณ์ฝุ่นละอองยังไม่ลดลงและมีแนวโน้มสูงขึ้นมากกว่า 100 ไมโครกรัมต่อลูกบาศก์เมตร ต่อเนื่องยาวนาน ให้มีการประชุมคณะกรรมการสิ่งแวดล้อมแห่งชาติกรณีเร่งด่วนพิเศษ และพิจารณาถ่วงดุลแนวทางในการแก้ไขปัญหาฝุ่นละอองขนาดเล็ก จะต้องนำกราบเรียนนายกรัฐมนตรีเป็นการเร่งด่วน เพื่อพิจารณาในการสั่งการอย่างใดอย่างหนึ่ง ที่เป็นแนวทางหรือมาตรการในการลดมลพิษจากแหล่งกำเนิดของหน่วยงานต่างๆต่อไป

จ) การประชาสัมพันธ์สร้างการรับรู้

ให้ประชาสัมพันธ์จังหวัด เป็นหน่วยรับผิดชอบหลักมีหน่วยงานสนับสนุนข้อมูลได้แก่
สาธารณสุขจังหวัด มีภารกิจดังนี้

- ประชาสัมพันธ์ สร้างการรับรู้อย่างต่อเนื่องเกี่ยวกับสถานการณ์ฝุ่นละอองขนาดเล็กในพื้นที่จังหวัดนครปฐมผ่านสื่อต่างๆ อาทิ เว็บไซต์หน่วยงาน หนังสือแจ้งเวียน บอร์ดประชาสัมพันธ์ เสียงตามสาย วิทยุชุมชน ผู้นำชุมชน สื่อโซเชียลต่างๆ

- ประชาสัมพันธ์ข่าวสาร ข้อเท็จจริงและการให้ความช่วยเหลือ ผ่านสื่อต่างๆ ให้ประชาชนได้รับทราบอย่างถูกต้องทันเหตุการณ์และต่อเนื่องทุกวัน เพื่อมิให้เกิดความสับสนและตื่นตระหนกจนกว่าสถานการณ์ภัยจะคลี่คลาย

- กรณีที่มีข่าวเชิงลบ ให้แจ้งข้อมูลข่าวสารและชี้แจงข้อเท็จจริงให้สาธารณชนทราบ

- สร้างการรับรู้ในการปฏิบัติตนในชีวิตประจำวัน วิธีดูแลตัวเอง เพื่อลดอันตรายจากการสัมผัสฝุ่น ให้กับกลุ่มเสี่ยงและประชาชนทั่วไป อาทิ งดออกจากบ้าน หรืออาคาร เลี่ยงออกกำลังกายกลางแจ้ง หรือทำงานกลางแจ้งเป็นเวลานาน ทำความสะอาดบ้าน ปิดประตูหน้าต่างให้มิดชิด ป้องกันฝุ่นละออง

- จัดทำข่าวการปฏิบัติงานป้องกันและแก้ไขปัญหาฝุ่นละอองในพื้นที่ของหน่วยงาน

- รับข้อมูลจากหน่วยงานต่างๆ ไปเผยแพร่

- สร้างการรับรู้ให้ประชาชนเกิดความตระหนักถึงผลกระทบจากการดำเนินกิจกรรมที่ก่อให้เกิดฝุ่นละอองขนาดเล็ก (PM_{2.5})

- สร้างความเข้าใจถึงสถานการณ์ ข้อมูลด้านสุขภาพ แนวทางปฏิบัติในการดูแลสุขภาพของประชาชนของกระทรวงสาธารณสุข มาตรการ ของภาครัฐ รวมถึงข้อกฎหมายต่างๆ

ฉ) การส่งเสริมการมีส่วนร่วมของประชาชน โดยประสานอำเภอ องค์กรปกครองส่วนท้องถิ่นในพื้นที่เร่งสร้างความเข้มแข็ง และเสริมสร้างความรู้ให้ประชาชน จัดอาสาอาสาสมัคร และประชาชน ในการสร้างเครือข่ายการเฝ้าระวัง ติดตาม และตรวจสอบคุณภาพอากาศในพื้นที่รับผิดชอบ รวมทั้งขยายเครือข่ายเพื่อแจ้งเตือน และสร้างการรับรู้ให้กับประชาชนทราบถึงสถานการณ์ที่ถูกต้อง

3.1.2 การป้องกันและลดการเกิดมลพิษที่ต้นทาง (แหล่งกำเนิด)

ก) ด้านการคมนาคมและขนส่ง

ให้ตำรวจภูธรจังหวัดและขนส่งจังหวัด เป็นหน่วยงานหลัก โดยมีแขวงทางหลวง นครปฐม แขวงทางหลวงสมุทรสาคร แขวงทางหลวงชนบท พลังงานจังหวัด สมาคมรถบรรทุกภาคตะวันตก เป็นหน่วยงานสนับสนุน มีภารกิจในการดำเนินงาน ดังนี้

- เพิ่มความเข้มงวดกับการตรวจสอบสภาพรถยนต์

- ตรวจจับรถยนต์ที่ปล่อยควันดำ

- แก้ไขปัญหาการจราจรติดขัดในพื้นที่ชุมชน/เขตเมือง

- รณรงค์ให้ประชาชนลดการใช้รถยนต์ส่วนตัว
- กวดขันยานพาหนะที่จอดอยู่ในชุมชน ตลาด ไม่ให้ติดเครื่องยนต์ขณะจอดรถ
- กำหนดพื้นที่จำกัดจำนวนรถเข้าในเขตเมือง
- ส่งเสริมให้มีการนำน้ำมันเชื้อเพลิงดีเซลหมุนเร็วธรรมดา และดีเซลหมุนเร็ว B20 มาจำหน่าย ปัจจุบันจังหวัดนครปฐมมีสถานีบริการน้ำมันดีเซลหมุนเร็วธรรมดา จำนวน 138 แห่ง ดีเซลหมุนเร็ว B20 จำนวน 34 แห่ง (ผนวก ค)
- พิจารณากำหนดกิจกรรมการปฏิบัติเพื่อลดฝุ่นละอองขนาดเล็กด้านการคมนาคม และขนส่ง
- จัดกำลังลาดตระเวน เฝ้าระวังการเผา ตัดหญ้า กำจัดเศษวัสดุและใบไม้แห้งพื้นที่ริมทางสำหรับเป็นแนวกันไฟ

ข) ภาคการเกษตร

ให้สำนักงานเกษตรและสหกรณ์จังหวัด เป็นหน่วยงานหลัก โดยมีหน่วยงานสังกัดกระทรวงเกษตรและสหกรณ์ และทรัพยากรธรรมชาติและสิ่งแวดล้อม เป็นหน่วยสนับสนุน มีภารกิจดังนี้

- 1) สร้างการรับรู้แก่เกษตรกร
 - จัดทำสื่อประชาสัมพันธ์ เช่น แผ่นพับ สื่อวิดีโอ สื่อวิทยุ รถกระจายเสียง เพื่อสร้างการรับรู้แก่เกษตรกร โดยเฉพาะในพื้นที่เป้าหมาย
 - จัดกิจกรรมรณรงค์การหยุดเผาในพื้นที่เกษตรกรรมและรณรงค์ส่งเสริมการใช้เศษวัสดุเพื่อทดแทนการเผา
 - จัดหน่วยปฏิบัติการระดับพื้นที่ (Mobile Unit) เพื่อเยี่ยมเยียนเกษตรกรและประชาสัมพันธ์ให้ความรู้ด้านการเกษตรปลอดการเผา และรณรงค์งดเผาในช่วงเวลาการดำเนินมาตรการห้ามเผาเด็ดขาดในพื้นที่
- 2) ส่งเสริมการจัดการเศษวัสดุเพื่อทดแทนการเผาแก่เกษตรกร โดยดำเนินการโครงการ
 - 2.1) โครงการส่งเสริมการหยุดเผาในพื้นที่เกษตร
 - สร้างเครือข่ายปลอดการเผาในพื้นที่เกษตร
 - นำร่องสาธิตเทคโนโลยีการจัดการเศษวัสดุการเกษตรทดแทนการเผา/ส่งเสริมการปรับเปลี่ยน การปลูกพืช
 - จัดทำสื่อถ่ายทอดความรู้พร้อมเผยแพร่ประชาสัมพันธ์การหยุดเผาในพื้นที่เกษตร รวมทั้งจัดทำสื่อในรูปแบบต่างๆ เช่น บ้ายคัทเอ๊าท์ แผ่นพับ
 - 2.2) โครงการส่งเสริมระบบวนเกษตรในเขตปฏิรูปที่ดิน
 - 2.3) มาตรการ/แนวทางลดปริมาณอ้อยไฟไหม้ ฤดูกาลผลิต 2565/2566 สำนักงานคณะกรรมการอ้อยและน้ำตาลทราย กระทรวงอุตสาหกรรม ได้กำหนดแนวทางการดำเนินงาน เพื่อแก้ไขปัญหาอ้อยไฟไหม้

3) การเตรียมการและจัดทำพื้นที่เสี่ยง

3.1) จัดทำข้อมูลพื้นที่เปราะบางเพื่อระบุพิกัดการเฝ้าระวัง

3.2) เตรียมความพร้อมเครื่องมือ เพื่อแก้ไขปัญหาการเผาในพื้นที่เกษตรกรรม

3.3) ระดมสรรพกำลังเครือข่ายอาสาสมัครเกษตร

3.4) จัดตั้งชุดปฏิบัติการ/หน่วยเคลื่อนที่เร็ว เฝ้าระวังและป้องกันการลักลอบเผาในพื้นที่เกษตรกรรมระดับจังหวัดและระดับอำเภอ

4) ควบคุมการเผาพื้นที่เกษตรกรรมให้เป็นไปตามช่วงเวลาของแต่ละพื้นที่กำหนด และจัดอาสาสมัครเฝ้าระวังการลักลอบเผาในพื้นที่การเกษตร

ค) ภาคครัวเรือนและชุมชนเมือง

ให้ที่ทำการปกครองจังหวัดและอำเภอ เป็นหน่วยงานหลัก โดยมีองค์กรปกครองส่วนท้องถิ่น กำหนด ผู้ใหญ่บ้าน เป็นหน่วยสนับสนุน โดยใช้กลไกประชารัฐในการเฝ้าระวังป้องกันการเผาในพื้นที่ชุมชน/เมือง มีภารกิจ ดังนี้

- สร้างการรับรู้และความตระหนักให้แก่ประชาชน อาทิ ส่งเสริมให้มีการตรวจสอบสภาพรถยนต์ส่วนบุคคลอย่างสม่ำเสมอ
- เปลี่ยนแปลงพฤติกรรมการเผาขยะของประชาชน
- จัดให้มีการเก็บขยะแทนการเผาขยะ
- รณรงค์การใช้พลังงานสะอาดในครัวเรือน การใช้เตาหุงต้ม/เตาปิ้งย่าง/ถ่านปลอดมลพิษ ฯลฯ

ง) ด้านการก่อสร้าง

ให้โยธาธิการและผังเมืองจังหวัด เป็นหน่วยงานหลัก โดยมีท้องถิ่นจังหวัด แขวงทางหลวงนครปฐม แขวงทางหลวงสมุทรสาคร แขวงทางหลวงชนบทนครปฐม และตำรวจภูธรจังหวัด เป็นหน่วยสนับสนุน มีภารกิจดังนี้

- ตรวจสอบควบคุมการก่อสร้างประเภทต่างๆ
- เพิ่มความเข้มงวดในการบังคับใช้กฎหมายกับผู้ที่ทำให้กรวด หิน ดิน เลน ทราย หรือวัสดุก่อสร้างตกหล่น รื้อไหล ปลิว พุ้งกระจายลงบนถนน
- รณรงค์และสร้างแรงจูงใจให้ทุกภาคส่วนดำเนินกิจกรรมด้านความรับผิดชอบต่อสังคม (CSR) เพื่อส่งเสริมการก่อสร้างที่เป็นมิตรกับสิ่งแวดล้อม
- ขอความร่วมมือให้ผู้ประกอบการฉีดพ่นทำความสะอาดสถานที่ก่อสร้างและรถขนส่งก่อนออกจากพื้นที่ก่อสร้างทุกครั้ง
- ควบคุมให้ผู้ประกอบการปิดกั้นสถานที่ก่อสร้างให้มีมิดชิดเพื่อป้องกันฝุ่นละอองจากการก่อสร้าง

จ) ด้านอุตสาหกรรม

ให้อุตสาหกรรมจังหวัด เป็นหน่วยงานหลัก โดยมี อำเภอกองคกรปกครองส่วนท้องถิ่นในพื้นที่ เป็นหน่วยสนับสนุน มีภารกิจ ดังนี้

- ตรวจสอบผู้ประกอบการอุตสาหกรรมโรงงานให้เป็นไปตามที่กฎหมายอุตสาหกรรมกำหนด
- ขอความร่วมมือผู้ประกอบการ โรงงาน กำกับการทำงาน ในส่วนที่มีการเผาไหม้ของหม้อไอน้ำ ให้มีการเผาไหม้ที่สมบูรณ์ ไม่ให้มีควันดำ
- ส่งเจ้าหน้าที่สุ่มตรวจโรงงานที่มีการเผาไหม้ของหม้อไอน้ำ โดยเฉพาะโรงฟอกย้อมอย่างต่อเนื่อง
- ขอความร่วมมือศูนย์วิจัยฯ ของกรมโรงงานอุตสาหกรรม (ราชบุรี) ตรวจวัดค่าฝุ่นจากการเผาไหม้ของโรงงานทางปล่องระบายอากาศ

3.2 ช่วงเผชิญเหตุ

เมื่อค่ามลพิษในอากาศอยู่ในภาวะมีผลกระทบต่อสุขภาพ การดำเนินการมี ดังนี้

3.2.1 การเพิ่มประสิทธิภาพการบริหารจัดการมลพิษ

ก) การฉีดพ่นละอองเพื่อลดฝุ่นละอองขนาดเล็ก

ให้สำนักงานป้องกันและบรรเทาสาธารณภัยจังหวัด เป็นหน่วยงานหลัก โดยมี ศูนย์ป้องกันและบรรเทาสาธารณภัยเขต 1 ปทุมธานี กรมการสัตว์ทหารบก อำเภอกองคกรปกครองส่วนท้องถิ่น เป็นหน่วยสนับสนุน

- จัดทำแผนสนับสนุนยานพาหนะ รถน้ำ รถดับเพลิง อุปกรณ์ที่จำเป็นในการฉีดพ่นละอองน้ำเพื่อลดฝุ่นละอองขนาดเล็ก
- ฉีดพ่นละอองน้ำเพื่อลดฝุ่นละอองขนาดเล็กบริเวณที่มีชุมชนอาศัยอยู่หนาแน่น ทั้งนี้ให้คำนึงถึงช่วงเวลาที่เหมาะสม (เช้า-เย็น)
- ขอความร่วมมือส่วนราชการ บริษัท ห้างร้าน หน่วยงานที่มีอาคารสูงตั้งแต่ 5 ชั้นขึ้นไป ฉีดพ่นละอองน้ำบนอาคารสูงเพื่อเพิ่มความชุ่มชื้นในอากาศ และลดค่าฝุ่นละอองขนาดเล็ก

ข) การล้างทำความสะอาดที่สาธารณะ

ให้ที่ทำการปกครองจังหวัด เป็นหน่วยงานหลัก โดยมีอำเภอกองคกรปกครองส่วนท้องถิ่น สถานพยาบาล สถานศึกษา ร่วมกับจิตอาสาในพื้นที่ แขวงทางหลวงนครปฐม แขวงทางหลวงสมุทรสาคร แขวงทางหลวงชนบทนครปฐม ดำเนินการ

- จัดกิจกรรมทำความสะอาด กวาดล้างถนน สถานที่สำคัญ
- จัดกิจกรรมจิตอาสาพระราชทาน วปร 904 เพื่อลดฝุ่นละอองขนาดเล็ก
- จัดกิจกรรมอื่นใด เพื่อเป็นการลดฝุ่นละอองขนาดเล็กในพื้นที่ชุมชน ถนน เส้นทาง และอาคารในเขตพื้นที่รับผิดชอบอย่างต่อเนื่อง ในช่วงที่มีค่าดัชนีคุณภาพอากาศเกินมาตรฐาน ส่งผลกระทบต่อสุขภาพ

ค) การดูแลสุขภาพประชาชน

ให้สาธารณสุขจังหวัด เป็นหน่วยงานหลัก โดยมีโรงพยาบาลทุกแห่ง สาธารณสุขอำเภอรพสต.ทุกแห่ง อสม.เป็นหน่วยสนับสนุน

- เข้าถึงกลุ่มเสี่ยง 5 กลุ่ม ได้แก่ เด็ก สตรีมีครรภ์ ผู้สูงอายุ ผู้ป่วยทางเดินหายใจ และผู้ป่วยโรคหัวใจ ให้ทราบถึงสาเหตุที่ทำให้เกิดมลพิษในอากาศโดยเฉพาะฝุ่นละอองขนาดเล็ก (PM_{2.5} และ PM₁₀) กลุ่มเสี่ยง วิธีปฏิบัติตนและวิธีดูแลสุขภาพอนามัยที่ถูกต้อง

- ส่งเจ้าหน้าที่ติดตามเยี่ยมบ้านผู้ป่วย ตัดบ้าน ตัดเตียงในวันที่มีค่าฝุ่นสูง
- เผื่อระวังผู้ป่วย 4 โรคสำคัญ ได้แก่ โรคระบบทางเดินหายใจ โรคหัวใจและหลอดเลือด โรคเยื่อตาอักเสบ และโรคผิวหนัง

ให้สถานศึกษา พิจารณางดกิจกรรมที่มีความเสี่ยง เช่น กิจกรรมเข้าแถวหน้าเสาธง การออกกำลังกายกลางแจ้งในช่วงที่มีค่าดัชนีคุณภาพอากาศเกินมาตรฐาน

ง) การจัดหาอุปกรณ์ป้องกันฝุ่นละอองขนาดเล็ก

ให้ท้องถิ่นจังหวัด เป็นหน่วยงานหลัก โดยมีองค์กรปกครองส่วนท้องถิ่นในพื้นที่พิจารณาจัดซื้อหน้ากากอนามัยสำหรับดำเนินการแจกจ่ายให้แก่ประชาชนเมื่อเกิดสถานการณ์ฝุ่นละอองขนาดเล็กมีค่าเกินมาตรฐานในพื้นที่ ตามระเบียบกระทรวงมหาดไทยว่าด้วยค่าใช้จ่ายเพื่อช่วยเหลือประชาชนตามอำนาจหน้าที่ขององค์กรปกครองส่วนท้องถิ่น พ.ศ. 2560 แก้ไขเพิ่มเติมถึง (ฉบับที่ 2) พ.ศ. 2561 (ผนวก ง)

จ) มาตรการทางกฎหมาย

ให้องค์กรปกครองส่วนท้องถิ่นแห่งพื้นที่ เป็นหน่วยงานหลักในการดำเนินการตามกฎหมายแก่ผู้ทำให้เกิดหมอกควันและฝุ่นละอองอันเป็นการสร้างเหตุรำคาญแก่ประชาชนตามหลักเกณฑ์และวิธีการที่พระราชบัญญัติการสาธารณสุข พ.ศ. 2535 กำหนด (ผนวก จ)

3.3 ช่วงฟื้นฟูหลังจากสถานการณ์สู่สภาวะปกติ

ให้กองอำนวยการป้องกันและบรรเทาสาธารณภัยจังหวัดนครปฐม ประชุมเพื่อถอดบทเรียน After Action Review : AAR เพื่อทบทวน ปรับปรุงแนวทางในการปฏิบัติงานให้มีประสิทธิภาพยิ่งขึ้นในปีต่อไป

4. การติดต่อประสานงาน

4.1 เมื่อมีสถานการณ์ ให้รายงานผลการปฏิบัติงานทาง E-mail : dpm.npt340230@gmail.com

4.2 การติดต่อสื่อสาร

- กองอำนวยการป้องกันและบรรเทาสาธารณภัยจังหวัดนครปฐม
โทรศัพท์ 0 3434 0230 ,0 3434 0232
วิทยุสื่อสารความถี่ 161.200 Mhz. นามเรียกขาน “ปก.นครปฐม”
- สำนักงานทรัพยากรธรรมชาติและสิ่งแวดล้อมจังหวัดนครปฐม
โทรศัพท์ 0 3434 0025-26
- กลุ่ม Line รายงานสาธารณภัย



5. การแจกจ่าย

5.1 เป็นรูปเล่มจำนวน 20 เล่ม

5.2 web site สำนักงานป้องกันและบรรเทาสาธารณภัยจังหวัดนครปฐม

<http://npt.disaster.go.th/in.npt-5.100/>

5.3 ตาวนั้โหลดตาม QR-Code



6. ภาคผนวก

ลงนาม

ผู้เสนอแผน

(นายพนพล คำนึ่งเนตร)

หัวหน้าสำนักงานป้องกันและบรรเทาสาธารณภัยจังหวัดนครปฐม

กรรมการและเลขานุการ

กองอำนวยการป้องกันและบรรเทาสาธารณภัยจังหวัดนครปฐม

ลงนาม

ผู้เห็นชอบแผน

(นายยงยุทธ สวนทอง)

รองผู้ว่าราชการจังหวัดนครปฐม

รองผู้อำนวยการกองอำนวยการป้องกันและบรรเทาสาธารณภัยจังหวัดนครปฐม

ลงนาม

ผู้อนุมัติแผน

(นายสุรศักดิ์ เจริญศิริโชติ)

ผู้ว่าราชการจังหวัดนครปฐม

ผู้อำนวยการจังหวัดนครปฐม

ดัชนีคุณภาพอากาศของประเทศไทย

ดัชนีคุณภาพอากาศ (Air Quality Index : AQI) เป็นการรายงานข้อมูลคุณภาพอากาศในรูปแบบที่ง่ายต่อความเข้าใจของประชาชนทั่วไป เพื่อเผยแพร่ประชาสัมพันธ์ให้สาธารณชนได้รับทราบถึงสถานการณ์มลพิษทางอากาศในแต่ละพื้นที่ว่าอยู่ในระดับใด มีผลกระทบต่อสุขภาพอนามัยหรือไม่ ดัชนีคุณภาพอากาศ 1 ค่า ใช้เป็นตัวแทนค่าความเข้มข้นของสารมลพิษทางอากาศ 6 ชนิด ได้แก่

1. ฝุ่นละอองขนาดไม่เกิน 10 ไมครอน (PM_{10}) เป็นฝุ่นที่มีขนาดเส้นผ่านศูนย์กลางไม่เกิน 10 ไมครอน เกิดจากการเผาไหม้เชื้อเพลิง การเผาในที่โล่ง กระบวนการอุตสาหกรรม การบด การโม่ หรือการทำให้เป็นผงจากการก่อสร้าง ส่งผลกระทบต่อสุขภาพเนื่องจากเมื่อหายใจเข้าไปสามารถเข้าไปสะสมในระบบทางเดินหายใจ

2. ฝุ่นละอองขนาดไม่เกิน 2.5 ไมครอน ($PM_{2.5}$) เป็นฝุ่นที่มีเส้นผ่านศูนย์กลางไม่เกิน 2.5 ไมครอน เกิดจากการเผาไหม้ทั้งจากยานพาหนะ การเผาวัสดุการเกษตร ไฟป่า และกระบวนการอุตสาหกรรม สามารถเข้าไปถึงถุงลมในปอดได้ เป็นผลทำให้เกิดโรคในระบบทางเดินหายใจ และโรคปอดต่างๆ หากได้รับในปริมาณมากหรือเป็นเวลานานจะสะสมในเนื้อเยื่อปอด ทำให้การทำงานของปอดเสื่อมประสิทธิภาพลง ทำให้หลอดลมอักเสบ มีอาการหอบหืด

3. ก๊าซคาร์บอนมอนอกไซด์ (CO) เป็นก๊าซที่ไม่มีสี กลิ่น และรส เกิดจากการเผาไหม้ที่ไม่สมบูรณ์ของเชื้อเพลิงที่มีคาร์บอนเป็นองค์ประกอบ ก๊าซนี้สามารถสะสมอยู่ในร่างกายได้โดยจะไปรวมตัวกับฮีโมโกลบินในเม็ดเลือดแดงได้ดีกว่าออกซิเจนประมาณ 200-250 เท่า เมื่อหายใจเข้าไปทำให้ก๊าซชนิดนี้จะไปแย่งจับกับฮีโมโกลบินในเลือด เกิดเป็นคาร์บอกซีฮีโมโกล (CoHb) ทำให้การลำเลียงออกซิเจนไปสู่เซลล์ต่างๆ ของร่างกายลดน้อยลง ส่งผลให้ร่างกายเกิดอาการอ่อนเพลีย และหัวใจทำงานหนักขึ้น

4. ก๊าซโอโซน (O_3) เป็นก๊าซที่ไม่มีสีหรือมีสีฟ้าอ่อน มีกลิ่นฉุน ละลายน้ำได้เล็กน้อย เกิดขึ้นได้ทั้งในระดับบรรยากาศชั้นที่สูงจากผิวโลก และระดับชั้นบรรยากาศผิวโลกที่ใกล้พื้นดิน ก๊าซโอโซนที่เป็นสารมลพิษทางอากาศคือก๊าซโอโซนในชั้นบรรยากาศผิวโลก เกิดจากปฏิกิริยาระหว่างก๊าซออกไซด์ของไนโตรเจน และสารประกอบอินทรีย์ระเหยง่าย โดยมีแสงแดดเป็นตัวเร่งปฏิกิริยา มีผลกระทบต่อสุขภาพโดยก่อให้เกิดการระคายเคืองตาและระคายเคืองต่อระบบทางเดินหายใจและเยื่อต่างๆ ความสามารถในการทำงานของปอดลดลง เห็น้อยเร็ว โดยเฉพาะในเด็ก คนชรา และคนที่เป็โรคปอดเรื้อรัง

5. ก๊าซไนโตรเจนไดออกไซด์ (NO_2) เป็นก๊าซที่ไม่มีสีและกลิ่น ละลายน้ำได้เล็กน้อย มีอยู่ทั่วไปในธรรมชาติ หรือเกิดจากการกระทำของมนุษย์ เช่น การเผาไหม้เชื้อเพลิงต่างๆ อุตสาหกรรมบางชนิด เป็นต้น ก๊าซนี้มีผลต่อระบบการมองเห็นและผู้ที่มีอาการหอบหืดหรือ โรคเกี่ยวกับทางเดินหายใจ

6. ก๊าซซัลเฟอร์ไดออกไซด์ (SO_2) เป็นก๊าซที่ไม่มีสี หรืออาจมีสีเหลืองอ่อนๆ มีรสและกลิ่นที่ระดับความเข้มข้นสูง เกิดจากธรรมชาติและการเผาไหม้เชื้อเพลิงที่มีกำมะถัน เป็น (ซัลเฟอร์) ส่วนประกอบ สามารถละลายน้ำได้ดี สามารถรวมตัวกับสารมลพิษอื่นแล้วก่อตัวเป็นอนุภาคฝุ่นขนาดเล็กได้ ก๊าซนี้มีผลกระทบต่อสุขภาพ ทำให้เกิดการระคายเคืองต่อเยื่อตา ผิวหนัง และระบบทางเดินหายใจ หากได้รับเป็นเวลานาน ๆ จะทำให้เป็นโรคหลอดลมอักเสบเรื้อรังได้

ค่าความเข้มข้นของสารมลพิษทางอากาศที่เทียบเท่ากับค่าดัชนีคุณภาพอากาศ

AQI	PM _{2.5} (มคก./ลบ.ม.)	PM ₁₀ (มคก./ลบ.ม.)	O ₃ (ppb)	CO (ppm)	NO ₂ (ppb)	SO ₂ (ppb)
	เฉลี่ย 24 ชั่วโมงต่อเนื่อง		เฉลี่ย 8 ชั่วโมงต่อเนื่อง		เฉลี่ย 1 ชั่วโมง	
0 - 25	0 - 25	0 - 50	0 - 35	0 - 4.4	0 - 60	0 - 100
26 - 50	26 - 37	51 - 80	36 - 50	4.5 - 6.4	61 - 106	101 - 200
51 - 100	38 - 50	81 - 120	51 - 70	6.5 - 9.0	107 - 170	201 - 300
101 - 200	51 - 90	121 - 180	71 - 120	9.1 - 30.0	171 - 340	301 - 400
มากกว่า 200	91 ขึ้นไป	181 ขึ้นไป	121 ขึ้นไป	30.1 ขึ้นไป	341 ขึ้นไป	401 ขึ้นไป

➤ เกณฑ์ของดัชนีคุณภาพอากาศของประเทศไทย

	0 - 25	26 - 50	51 - 100	101 - 201	201 ขึ้นไป
ความหมายสี	ดีมาก	ดี	ปานกลาง	เริ่มมีผลกระทบต่อสุขภาพ	มีผลกระทบต่อสุขภาพ

เกณฑ์ของดัชนีคุณภาพอากาศของประเทศไทย

AQI	ความหมาย	สีที่ใช้	คำอธิบาย
0 - 25	คุณภาพอากาศดีมาก	ฟ้า	คุณภาพอากาศดีมาก เหมาะสำหรับกิจกรรมกลางแจ้งและการท่องเที่ยว
26 - 50	คุณภาพอากาศดี	เขียว	คุณภาพอากาศดี สามารถทำกิจกรรมกลางแจ้งและการท่องเที่ยวได้ตามปกติ
51 - 100	ปานกลาง	เหลือง	<u>ประชาชนทั่วไป</u> : สามารถทำกิจกรรมกลางแจ้งได้ตามปกติ <u>ผู้ที่ต้องดูแลสุขภาพเป็นพิเศษ</u> : หากมีอาการเบื้องต้น เช่น ไอ หายใจลำบาก ระคายเคืองตา ควรลดระยะเวลาการทำกิจกรรมกลางแจ้ง
101 - 200	เริ่มมีผลกระทบต่อสุขภาพ	ส้ม	<u>ประชาชนทั่วไป</u> : ควรเฝ้าระวังสุขภาพ ถ้ามีอาการเบื้องต้น เช่น ไอ หายใจลำบาก ระคายเคืองตา ควรลดระยะเวลาการทำกิจกรรมกลางแจ้ง หรือใช้อุปกรณ์ป้องกันตนเองหากมีความจำเป็น <u>ผู้ที่ต้องดูแลสุขภาพเป็นพิเศษ</u> : ควรลดระยะเวลาการทำกิจกรรมกลางแจ้ง หรือใช้อุปกรณ์ป้องกันตนเองหากมีความจำเป็น ถ้ามีอาการทางสุขภาพ เช่น ไอ หายใจลำบาก ตาอักเสบ แน่นหน้าอก ปวดศีรษะ หัวใจเต้นไม่เป็นปกติ คลื่นไส้ อ่อนเพลีย ควรปรึกษาแพทย์
201 ขึ้นไป	มีผลกระทบต่อสุขภาพ	แดง	ทุกคนควรหลีกเลี่ยงกิจกรรมกลางแจ้งหลีกเลี่ยงพื้นที่ที่มีมลพิษทางอากาศสูง หรือใช้อุปกรณ์ป้องกันตนเองหากมีความจำเป็น หากมีอาการทางสุขภาพควรปรึกษาแพทย์

โรงงานที่มีการใช้หม้อไอน้ำ

ลำดับ	ทะเบียนโรงงาน	ชื่อโรงงาน	เลขที่	หมู่	ซอย	ถนน	ตำบล	อำเภอ	จังหวัด
1	3-98-1/47นฐ	นายวิวัฒน์ คุ้มสวน	เลขที่ 55/7	1	-	-	บางกระทึก	สามพราน	นครปฐม
2	3-51-3/56นฐ	บริษัท สยามทรีค เรเคียล จำกัด	เลขที่ 44/4	4		พุดคำริท	ไผ่หูช้าง	บางเลน	นครปฐม
3	3-53(6)-1/18นฐ	บริษัท สหไทยเคมีภัณฑ์อุตสาหกรรม จำกัด	เลขที่ 49	5	พุทธมณฑล 4	เพชรเกษม	กระทุ่มล้ม	สามพราน	นครปฐม
4	จ3-98-4/56นฐ	บริษัท วาชิ จำกัด	เลขที่ 45/132	5	วัดเทียนดัด		ท่าข้าม	สามพราน	นครปฐม
5	3-39-6/55นฐ	บริษัท เอส ซี ที เปเปอร์บ็อกซ์ จำกัด	เลขที่ 88/11				บ้านใหม่	สามพราน	นครปฐม
6	3-9(1)-3/33นฐ	บริษัท รัชญุกิจนครปฐม (2521) จำกัด	เลขที่ 80/5	4		บางเลน-ลาดหลุมแก้ว	บางภาษี	บางเลน	นครปฐม
7	3-15(2)-1/21นฐ	บริษัท แผลมทองผลิตภัณฑ์อาหารสัตว์ จำกัด	เลขที่ 89	5		สุขาภิบาลสายที่ 5	ไร่จิง	สามพราน	นครปฐม
8	3-16-1/18นฐ	บริษัท โรงงานสุราพิเศษสุวรรณภูมิ จำกัด	เลขที่ 9/9	7		เพชรเกษม-ไร่จิง	ไร่จิง	สามพราน	นครปฐม
9	3-22(3)-8/15นฐ	บริษัท สามพรานการทอ จำกัด	เลขที่ 18/4	2	การทอ	เพชรเกษม	อ้อมใหญ่	สามพราน	นครปฐม
10	3-52(4)-1/25นฐ	บริษัท กุ่มมี ตาวาณา จำกัด	เลขที่ 41/7	5	หน้าโรงหมี่	เพชรเกษม	ไร่จิง	สามพราน	นครปฐม
11	3-22(2)-4/13นฐ	บริษัท นครหลวงถุงเท้าในล่อน จำกัด	เลขที่ 21	2		เพชรเกษม	อ้อมใหญ่	สามพราน	นครปฐม
12	3-16-1/17นฐ	บริษัท แสงโสม จำกัด	เลขที่ 49	4	สุขาภิบาลสามพร	เพชรเกษม	หอมเกร็ด	สามพราน	นครปฐม
13	3-52(4)-1/30นฐ	บริษัท อุตสาหกรรมไทยรับเบอร์แบน จำกัด	เลขที่ 5	14	-	-	ไร่จิง	สามพราน	นครปฐม
14	3-22(3)-4/15นฐ	เด็กสะเฮง	เลขที่ 101	9	สาย 7		ท่าตลาด	สามพราน	นครปฐม
15	3-10(3)-1/28นฐ	บริษัท ไทยวัฒนาไรซ์โปรดักท์ จำกัด	เลขที่ 45	1	-	เพชรเกษม	ยายชา	สามพราน	นครปฐม
16	3-51-1/24นฐ	นางมาลินี จงยิ่งยศ	เลขที่ 2/5	8		เพชรเกษม	อ้อมใหญ่	สามพราน	นครปฐม
17	3-6(1)-1/27นฐ	บริษัท แผลมทองอุตสาหกรรมอาหาร จำกัด	เลขที่ 42/2	2		เพชรเกษม	อ้อมใหญ่	สามพราน	นครปฐม
18	3-12(10)-1/23นฐ	บริษัท โรงงานลูกกวาดเม็งเซ็ง จำกัด	เลขที่ 32/5	1	วัดเทียนดัด	เพชรเกษม	บ้านใหม่	สามพราน	นครปฐม
19	3-10(3)-1/16นฐ	บริษัท โรงงานผลิตภัณฑ์อาหารไทย จำกัด	เลขที่ 42/1	2	-	เพชรเกษม	อ้อมใหญ่	สามพราน	นครปฐม
20	3-30-1/24นฐ	บริษัท ทักยิม เฟ็ชเชอ เวคส์ จำกัด	เลขที่ 45/13	5	วัดเทียนดัด	เพชรเกษม	ท่าข้าม	สามพราน	นครปฐม

โรงงานที่มีการใช้หม้อไอน้ำ

ลำดับ	ทะเบียนโรงงาน	ชื่อโรงงาน	เลขที่	หมู่	ซอย	ถนน	ตำบล	อำเภอ	จังหวัด
21	3-8(1)-4/18นฐ	บริษัท ไอ.เอส.เอ. แวลู จำกัด	เลขที่ 44/4	1		เพชรเกษม	ยายชา	สามพราน	นครปฐม
22	3-9(1)-2/26นฐ	บริษัท โรงสีไฟโชคถาวร จำกัด	เลขที่ 12	2		วัดลาดปลาเค้า	สระพัฒนา	กำแพงแสน	นครปฐม
23	3-10(3)-1/15นฐ	บริษัท โรงเส้นหมีขอเฮง จำกัด	เลขที่ 19	1		เพชรเกษม	ยายชา	สามพราน	นครปฐม
24	3-6(2)-1/17นฐ	บริษัท ชันยางอุตสาหกรรมอาหาร จำกัด	เลขที่ 13/8	4	วัดท่าข้าม	เพชรเกษม	ท่าข้าม	สามพราน	นครปฐม
25	3-38(2)-1/12นฐ	บริษัท กระจายแจ้งไทย จำกัด	เลขที่ 1/22	2	วัดไร่จิง	เพชรเกษม	ไร่จิง	สามพราน	นครปฐม
26	3-22(3)-1/48นฐ	บริษัท บุญช่วยอุตสาหกรรม จำกัด	เลขที่ 11	2	-	พุทธมณฑลสาย 7	ท่าตลาด	สามพราน	นครปฐม
27	3-9(1)-107/15นฐ	โรงสีกิจประเสริฐ	เลขที่ 60	8	-	-	บางปลา	บางเลน	นครปฐม
28	3-22(2)-2/13นฐ	บริษัท โทเร เท็กซ์ไทล์ (ประเทศไทย) จำกัด (มหาชน)	เลขที่ 33/3	3		สุขาภิบาลนครชัยศรี	นครชัยศรี	นครชัยศรี	นครปฐม
29	3-22(2)-2/20นฐ	บริษัท เจียมพัฒนาเท็กซ์ไทล์ จำกัด	เลขที่ 23/3	3	วิพัชร	เพชรเกษม	ยายชา	สามพราน	นครปฐม
30	3-22(4)-2/20นฐ	บริษัท ศิลป์มิตรพิมพ์ย้อม จำกัด	เลขที่ 5/1	7		เพชรเกษม	ไร่จิง	สามพราน	นครปฐม
31	3-7(1)-3/15นฐ	บริษัท น้ำมันพืชไทย จำกัด (มหาชน)	เลขที่ 36	3		สายเจ็ด	นครชัยศรี	นครชัยศรี	นครปฐม
32	3-8(1)-2/23นฐ	บริษัท เทพศุภพรมะพร้าว จำกัด	เลขที่ 58-59	5	-	พุทธมณฑลสาย 4	กระทุ่มล้ม	สามพราน	นครปฐม
33	3-18-1/22นฐ	บริษัท ประมวลผล จำกัด	เลขที่ 56	2	-	สุขาภิบาล	นครชัยศรี	นครชัยศรี	นครปฐม
34	3-52(4)-4/34นฐ	บริษัท ศรีอุดมชัย รับเบอร์ จำกัด	เลขที่ 89/4	8		เพชรเกษม	อ้อมใหญ่	สามพราน	นครปฐม
35	3-9(1)-6/22นฐ	บริษัท โรงสีเลียงซุ่นฮวด จำกัด	เลขที่ 147	4	-	มาลัยแมน	ทัพหลวง	เมืองนครปฐม	นครปฐม
36	3-48(9)-1/18นฐ	บริษัท ทู อินคัสทรี จำกัด	เลขที่ 2	2		เพชรเกษม	ท่าตำหนัก	นครชัยศรี	นครปฐม
37	3-24-1/15นฐ	บริษัท เค็ปปิดอล ทรिकอท จำกัด	เลขที่ 23/8	2		เพชรเกษม	อ้อมใหญ่	สามพราน	นครปฐม
38	3-11(6)-1/23นฐ	บริษัท นครหลวงกลูโคส จำกัด	เลขที่ 67	1	วัดเทียนดัด	เพชรเกษม	บ้านใหม่	สามพราน	นครปฐม
39	3-22(2)-6/15นฐ	ห้างหุ้นส่วนจำกัด ฟุ่ดกัการทอ	เลขที่ 12/3	8		เพชรเกษม	อ้อมใหญ่	สามพราน	นครปฐม
40	3-26(2)-1/17นฐ	ห้างหุ้นส่วนจำกัด ไทยอุตสาหกรรมในอ่อนพัฒนา	เลขที่ 23/7	2		เพชรเกษม กม.28	อ้อมใหญ่	สามพราน	นครปฐม
41	3-15(1)-1/22นฐ	บริษัท กรุงเทพสาขอินคัสทรีเรียล จำกัด	เลขที่ 24	14	เชื่อม	เพชรเกษม	ไร่จิง	สามพราน	นครปฐม

โรงงานที่มีการใช้หม้อไอน้ำ

ลำดับ	ทะเบียนโรงงาน	ชื่อโรงงาน	เลขที่	หมู่	ชอย	ถนน	ตำบล	อำเภอ	จังหวัด
42	3-9(1)-5/22นฐ	บริษัท ข้าวสิริ โชคชัย จำกัด	เลขที่ 25/1	2		สุชาติพัฒนา	หินมูล	บางเลน	นครปฐม
43	3-8(2)-1/20นฐ	บริษัท สยามพีริเสิร์ฟู้ดส์ จำกัด	เลขที่ 140	2	-	เพชรเกษม	สระกะเทียม	เมืองนครปฐม	นครปฐม
44	3-10(3)-3/55นฐ	บริษัท เส้นไหม้เหรียญทอง จำกัด	เลขที่ 42/1	1	วัดอ้อมใหญ่	เพชรเกษม	อ้อมใหญ่	สามพราน	นครปฐม
45	3-98-1/29นฐ	ห้างหุ้นส่วนจำกัด ศรีไพศาล	เลขที่ 20/9	1	วัดโรมันเปโตร 1	เพชรเกษม	ยายชา	สามพราน	นครปฐม
46	3-10(3)-2/20นฐ	บริษัท อินเตอร์เอด์ว้านซ์ฟู๊ด จำกัด	เลขที่ 13	1	-	เพชรเกษม	ท่าข้าม	สามพราน	นครปฐม
47	3-13(2)-1/25นฐ	ห้างหุ้นส่วนจำกัด น้ำพริกแม่ศรี	เลขที่ 245	1		เพชรเกษม	ธรรมศาลา	เมืองนครปฐม	นครปฐม
48	3-22(3)-1/20นฐ	บริษัท จิบฮั่วเซียงจั้น จำกัด	เลขที่ 2/2	2		วัดไร่จิง	บางกระทึก	สามพราน	นครปฐม
49	3-24-1/24นฐ	บริษัท ศิลปทอไทย จำกัด	เลขที่ 10	2		ไร่จิง - บางกระทึก	บางกระทึก	สามพราน	นครปฐม
50	3-24-1/29นฐ	บริษัท ทองไทยการทอ จำกัด	เลขที่ 111	1	เอราวัณ	เพชรเกษม	ยายชา	สามพราน	นครปฐม
51	3-17-1/29นฐ	บริษัท ไทยแอลกอฮอล์ จำกัด (มหาชน)	เลขที่ 2	5		บางเลน-บางหลวง	บางไทรป่า	บางเลน	นครปฐม
52	3-7(4)-1/30นฐ	บริษัท น้ำมันพืชไทย จำกัด (มหาชน)	เลขที่ 101/2	1		สาย 7	ขุนแก้ว	นครชัยศรี	นครปฐม
53	3-22(1)-1/37นฐ	บริษัท เทคโนโลยีไทย จำกัด	เลขที่ 11	1	-	วัดไร่จิง-บางเดย	บางเดย	สามพราน	นครปฐม
54	3-10(3)-2/28นฐ	บริษัท ไทยวา จำกัด (มหาชน)	เลขที่ 2	1	-	บางเลน-คอนดุม	บางเลน	บางเลน	นครปฐม
55	3-11(6)-1/32นฐ	บริษัท ไทยกลูโคส จำกัด	เลขที่ 32/8	1	วัดเทียนดัด	เพชรเกษม	บ้านใหม่	สามพราน	นครปฐม
56	3-12(11)-2/26นฐ	บริษัท โรงงานเซอร์รี่ไอศกรีม จำกัด	เลขที่ 34/1	4	วัดไร่จิง-สนามกอล์ฟ	เพชรเกษม	ท่าตลาด	สามพราน	นครปฐม
57	3-8(1)-1/32นฐ	บริษัท อาหารสากล จำกัด (มหาชน)	เลขที่ 469/1	3	-	พระประโทน-บ้านแพ้ว	ดอนยายหอม	เมืองนครปฐม	นครปฐม
58	3-51-1/37นฐ	บริษัท ยางโอดานี จำกัด	เลขที่ 55	7		เพชรเกษม	คลองใหม่	สามพราน	นครปฐม
59	3-98-1/32นฐ	บริษัท ถาวรวัฒนาการฟอก จำกัด	เลขที่ 23/11	2	กิ่งवाल 1	เพชรเกษม	อ้อมใหญ่	สามพราน	นครปฐม
60	3-10(3)-3/30นฐ	บริษัท เส้นไหม้เหรียญไทย จำกัด	เลขที่ 38	6	วัดอ้อมใหญ่	เพชรเกษม	อ้อมใหญ่	สามพราน	นครปฐม
61	3-20(1)-1/31นฐ	ห้างหุ้นส่วนจำกัด น้ำผลไม้บางมด	เลขที่ 156	10			บางปลา	บางเลน	นครปฐม
62	ศ3-86-1/32นฐ	บริษัท เครื่องกีฬายูนิเวอร์แซล (ไทย) จำกัด	เลขที่ 91	1		เพชรเกษม	บ้านใหม่	สามพราน	นครปฐม

โรงงานที่มีการใช้หม้อไอน้ำ

ลำดับ	ทะเบียนโรงงาน	ชื่อโรงงาน	เลขที่	หมู่	ชอย	ถนน	ตำบล	อำเภอ	จังหวัด
63	3-26(2)-1/34นฐ	บริษัท เอเซียคิง จำกัด	เลขที่ 40	6		พุทธมณฑลสาย 4	กระทุ่มล้ม	สามพราน	นครปฐม
64	ศ3-15(1)-1/32นฐ	บริษัท กรุงเทพสหราชอาณาจักร จำกัด	เลขที่ 25	14	เชื่อม	เพชรเกษม	ไร่จิ้ง	สามพราน	นครปฐม
65	3-22(3)-1/32นฐ	บริษัท โนเบิลเทคซการล้อม จำกัด	เลขที่ 234	14		เพชรเกษม	ไร่จิ้ง	สามพราน	นครปฐม
66	ศ3-7(1)-1/33นฐ	บริษัท เกตุวานิชอุตสาหกรรม จำกัด	เลขที่ 10/5	4	วัดน้อยเจริญสุข	เพชรเกษม	ท่าพระยา	นครชัยศรี	นครปฐม
67	3-13(2)-1/33นฐ	บริษัท ไทยฟูดส์ อินเตอร์เนชั่นแนล จำกัด	เลขที่ 18	5	-	สุชาติพัฒนา	บางไทรป่า	บางเลน	นครปฐม
68	3-10(3)-3/28นฐ	บริษัท อุตสาหกรรมวุ้นเส้นไทย จำกัด	เลขที่ 4	3		พลคำวิท	ลำลูกบัว	ดอนตูม	นครปฐม
69	3-9(1)-1/33นฐ	ห้างหุ้นส่วนจำกัด โรงสีไฟกิจวัฒนา	เลขที่ 73	8			บัวปากท่า	บางเลน	นครปฐม
70	3-9(1)-1/29นฐ	บริษัท ทำข้าวเกษตรภัทร จำกัด	เลขที่ 30	2	-	-	บางหลวง	บางเลน	นครปฐม
71	3-22(3)-1/30นฐ	บริษัท แอล.วี.ดับบลิว.กรุ๊ป จำกัด	เลขที่ 149/1	2	-	เพชรเกษม	คลองใหม่	สามพราน	นครปฐม
72	3-53(8)-1/30นฐ	บริษัท ไทยโพลีเอคริลิก จำกัด (มหาชน)	เลขที่ 61	9		พุทธมณฑลสาย 4	กระทุ่มล้ม	สามพราน	นครปฐม
73	3-22(3)-1/34นฐ	บริษัท รัตนโกสินทร์อุตสาหกรรม จำกัด	เลขที่ 20/3	3		เพชรเกษม	ศรีษะทอง	นครชัยศรี	นครปฐม
74	3-13(2)-2/29นฐ	บริษัท ต้ากี 1950 จำกัด	เลขที่ 33	3	วัดเทียนดัด	เพชรเกษม	อ้อมใหญ่	สามพราน	นครปฐม
75	3-33-1/33นฐ	บริษัท โฮเบิร์ตอุตสาหกรรม จำกัด	เลขที่ 99	5		พุทธมณฑล สาย 4	กระทุ่มล้ม	สามพราน	นครปฐม
76	3-60-1/31นฐ	บริษัท บีจี โพลต กล้าส จำกัด	เลขที่ 139/1	3		มาลัยแมน	ทัพหลวง	เมืองนครปฐม	นครปฐม
77	ศ3-10(3)-1/33นฐ	บริษัท แฟชั่นฟู้ด จำกัด	เลขที่ 105/4	6	-	เพชรเกษม	คลองใหม่	สามพราน	นครปฐม
78	3-22(2)-11/34นฐ	บริษัท ไฮเพาเวอร์ คลินนิ่ง จำกัด	เลขที่ 1/2	10		พุทธมณฑล สาย 7	ท่าตลาด	สามพราน	นครปฐม
79	3-22(3)-1/33นฐ	บริษัท รวมชัยการฟอกย้อม จำกัด	เลขที่ 90/1	6		เพชรเกษม	ท่าข้าม	สามพราน	นครปฐม
80	3-9(4)-1/31นฐ	บริษัท เอ็น เอส ทีฟู้ด อินดสทรี กรุ๊ป จำกัด	เลขที่ 45/19	5	วัดเทียนดัด	เพชรเกษม	ท่าข้าม	สามพราน	นครปฐม
81	จ3-9(1)-1/36นฐ	ห้างหุ้นส่วนจำกัด โรงสีไฟ ป.เพ็องฟูร์ญญกิจ	เลขที่ 15	8	-	บางเลน-วัดไผ่โรงวัว	หินมูล	บางเลน	นครปฐม
82	จ3-87(5)-1/34นฐ	บริษัท วาย.ซี. โปรดักส์ จำกัด	เลขที่ 60/157	8		พุทธมณฑลสาย 4	กระทุ่มล้ม	สามพราน	นครปฐม
83	3-22(3)-1/35นฐ	บริษัท พัฒนาฟอกย้อม จำกัด	เลขที่ 92	1	วัดเทียนดัด	เพชรเกษม	บ้านใหม่	สามพราน	นครปฐม

โรงงานที่มีการใช้หม้อไอน้ำ

ลำดับ	ทะเบียนโรงงาน	ชื่อโรงงาน	เลขที่	หมู่	ชอย	ถนน	ตำบล	อำเภอ	จังหวัด
84	3-22(1)-4/34นฐ	บริษัท อินโดรามา โพลีเอสเตอร์ อินดัสตรีส์ จำกัด(มหาชน)	เลขที่ 35/8	4		เพชรเกษม	ขุนแก้ว	นครชัยศรี	นครปฐม
85	3-20(2)-1/29นฐ	บริษัท คัชมิลล์ จำกัด	เลขที่ 137/6	1	-	พุทธมณฑลสาย 8	ขุนแก้ว	นครชัยศรี	นครปฐม
86	3-22(3)-10/35นฐ	บริษัท ประเสริฐสมบูรณ์เท็กไทล์ จำกัด	เลขที่ 65/4	8	สุขาภิบาล	เพชรเกษม	อ้อมใหญ่	สามพราน	นครปฐม
87	3-22(3)-1/28นฐ	บริษัท ตะวันการฟอก จำกัด	เลขที่ 41/1	5		เพชรเกษม	ไร่จิง	สามพราน	นครปฐม
88	ศ3-10(3)-1/36นฐ	บริษัท โรงงานผลิตภัณฑ์อาหารไทย จำกัด	เลขที่ 3	14	เขื่อน	เพชรเกษม	ไร่จิง	สามพราน	นครปฐม
89	3-40(1)-2/38นฐ	นางสุนีย์ ชาร์ไพรทอง	เลขที่ 16/2	14	สุขาภิบาลอ้อมใหญ่	เพชรเกษม	ไร่จิง	สามพราน	นครปฐม
90	3-22(3)-2/34นฐ	บริษัท เอส แอนด์ ซี ดายอิง จำกัด	เลขที่ 28/1	8		มาลัยแมน	วังตะกั่ว	เมืองนครปฐม	นครปฐม
91	3-22(2)-8/34นฐ	บริษัท สามพราน ซินเธติก เท็กส์ไทล์ จำกัด	เลขที่ 52	1	วัดอ้อมใหญ่	เพชรเกษม	อ้อมใหญ่	สามพราน	นครปฐม
92	3-22(3)-9/35นฐ	บริษัท พี.พี.เท็กส์ไทล์ ฟิมพ์ย้อม จำกัด	เลขที่ 65/1	8	สุขาภิบาล	เพชรเกษม	อ้อมใหญ่	สามพราน	นครปฐม
93	3-52(4)-1/35นฐ	บริษัท สยามฟองน้ำโฟม จำกัด	เลขที่ 44/18	5	วัดบ่อตะกั่ว	เพชรเกษม	ท่าพระยา	นครชัยศรี	นครปฐม
94	3-22(3)-6/35นฐ	บริษัท ที.ยู.ดับบลิว. เท็กส์ไทล์ จำกัด	เลขที่ 113	4		นครชัยศรี-ดอนตูม	สัมปทวน	นครชัยศรี	นครปฐม
95	3-38(2)-1/34นฐ	บริษัท บางเลนเปเปอร์มิลล์ จำกัด	เลขที่ 89	1		บางเลน-บางหลวง	หินมูล	บางเลน	นครปฐม
96	3-22(3)-5/35นฐ	บริษัท ยูไนเต็ด เท็กส์ไทล์ มิลล์ จำกัด	เลขที่ 18/8	4	วัดอ้อมใหญ่	เพชรเกษม	อ้อมใหญ่	สามพราน	นครปฐม
97	จ3-22(3)-1/35นฐ	บริษัท เจ.ซี.เซ็นทรัล จำกัด	เลขที่ 4/3	6		ไร่จิง	ท่าตลาด	สามพราน	นครปฐม
98	ศ3-8(1)-1/36นฐ	ห้างหุ้นส่วนจำกัด บางกอกโอ	เลขที่ 23/1	7		มาลัยแมน	ทุ่งกระพังโหม	กำแพงแสน	นครปฐม
99	3-22(4)-3/36นฐ	บริษัท เอเวอร์กรีนอินดัสตรีส์ จำกัด	เลขที่ 69/5	2	-	ปิ่นเกล้า-นครชัยศรี	ขุนแก้ว	นครชัยศรี	นครปฐม
100	ศ3-8(1)-4/36นฐ	บริษัท ฟู้ดสตาร์ จำกัด	เลขที่ 58	6	-	พระประโทน-บ้านแพ้ว	ตลาดจินดา	สามพราน	นครปฐม
101	3-22(2)-1/34นฐ	บริษัท ยี่งยงไฟเบอร์ (2532) จำกัด	เลขที่ 182	4		เสรษฐวิถิ(นครปฐม-สามง่าม)	ห้วยพระ	ดอนตูม	นครปฐม
102	3-12(4)-1/41นฐ	บริษัท เอ็นเบิร์ก ฟู้ดไทย จำกัด	เลขที่ 88/8	2	วัดทุ่งรี	-	ทัพหลวง	เมืองนครปฐม	นครปฐม
103	3-22(3)-2/36นฐ	บริษัท เจ.ซี.เลซ จำกัด	เลขที่ 254	3			หนองดินแดง	เมืองนครปฐม	นครปฐม
104	3-98-1/36นฐ	บริษัท ยูเนี่ยน วอช จำกัด	เลขที่ 45/10	8	สุขาภิบาลอ้อมใหญ่	เพชรเกษม	อ้อมใหญ่	สามพราน	นครปฐม

โรงงานที่มีการใช้หม้อไอน้ำ

ลำดับ	ทะเบียนโรงงาน	ชื่อโรงงาน	เลขที่	หมู่	ชอย	ถนน	ตำบล	อำเภอ	จังหวัด
105	ศ3-8(1)-1/38นฐ	บริษัท ยูนิ-เพรสซิเดนท์ (ประเทศไทย) จำกัด	เลขที่ 502	3	-	พระประโทน-บ้านแพ้ว	ดอนยายหอม	เมืองนครปฐม	นครปฐม
106	3-16-2/36นฐ	บริษัท ยูไนเต็ควาโนเออร์ แอนด์ คิสทิลเลอร์ จำกัด	เลขที่ 54	2		สุขาภิบาล	นครชัยศรี	นครชัยศรี	นครปฐม
107	ศ3-34(2)-1/36นฐ	บริษัท กรีน ทิมเบอร์แลนด์โปรดักท์ จำกัด	เลขที่ 53/8	6	วัดโรมัน-วัดคงเคตุ		สามพราน	สามพราน	นครปฐม
108	3-51-1/35นฐ	บริษัท สันติภาพรับเบอร์ (2002) จำกัด	เลขที่ 71	7			บางเลน	บางเลน	นครปฐม
109	ศ3-20(2)-1/37นฐ	บริษัท เจริญสุขเภสัช สุนัข จำกัด	เลขที่ 99/99	2	วัดสุวรรณาราม	ปิ่นเกล้า-นครไชยศรี	บางเดย	สามพราน	นครปฐม
110	3-22(3)-8/35นฐ	บริษัท วัฒนะสิน พิมพ็ยอม จำกัด	เลขที่ 10/7	2		เลียบบแม่น้ำนครชัยศรี	ขุนแก้ว	นครชัยศรี	นครปฐม
111	ศ3-15(1)-1/37นฐ	บริษัท คาร์กิลด์สยาม จำกัด	เลขที่ 28/2	10	วัดลาดหญ้าแพรก	เพชรเกษม	สระกะเทียม	เมืองนครปฐม	นครปฐม
112	3-13(2)-13/48นฐ	เทพศุงพระมะพร้าว (แม่พลอย)	เลขที่ 99	4	โชคไชโย	พุทธมณฑลสาย 4	กระทุ่มล้ม	สามพราน	นครปฐม
113	ศ3-8(1)-3/36นฐ	บริษัท นิเวศน์ทองพุดส์ อินดัสทรีส์ จำกัด	เลขที่ 78/2	8	-	พระประโทน-บ้านแพ้ว	ดอนยายหอม	เมืองนครปฐม	นครปฐม
114	3-16-1/36นฐ	บริษัท โรงงานสุราพิเศษสุวรรณภูมิ จำกัด	เลขที่ 69	3	วัดเทียนดัด	เพชรเกษม	บ้านใหม่	สามพราน	นครปฐม
115	3-9(2)-1/31นฐ	บริษัท บางกอกอินเตอร์พุด จำกัด	เลขที่ 12	1	วัดเทียนดัด	เพชรเกษม	บ้านใหม่	สามพราน	นครปฐม
116	จ3-12(11)-1/39นฐ	กิจวัฒนา	เลขที่ 11/59	9		ท่าพุด-พุทธมณฑลสาย 5	ไร่จิง	สามพราน	นครปฐม
117	3-20(2)-1/40นฐ	บริษัท เครื่องดื่มแรงเยอร์ (2008) จำกัด	เลขที่ 63	3	วัดเกาะวังไทร	พระประโทน-บ้านแพ้ว	ถนนขาด	เมืองนครปฐม	นครปฐม
118	3-7(1)-1/43นฐ	บริษัท น้ำมันพืชไทย จำกัด (มหาชน)	เลขที่ 81/7 ,81/8 และ 82	1	-	สายแปด	ไทยवास	นครชัยศรี	นครปฐม
119	3-38(2)-1/40นฐ	บริษัท กฤษณะมงคล จำกัด	เลขที่ 2/1	8		คางทอง	วังน้ำเขียว	กำแพงแสน	นครปฐม
120	จ3-28(1)-5/36นฐ	บริษัท ฮาร์ทแอนด์มายด์แอฟฟารเรล จำกัด	เลขที่ 23/395	8	พงษ์ศิริชัย 1	เพชรเกษม	อ้อมใหญ่	สามพราน	นครปฐม
121	3-8(2)-1/41นฐ	บริษัท พี ที ฟู้ดสตัฟส์ จำกัด	เลขที่ 109	1	โรงเรียนหนองปรุ	ลาดบัวหลวง-สองพี่น้อง	บัวปากท่า	บางเลน	นครปฐม
122	ศ3-9(2)-1/37นฐ	บริษัท อุตสาหกรรมแป้งไทย จำกัด	เลขที่ 12/2	5	วัดเทียนดัด	เพชรเกษม	บ้านใหม่	สามพราน	นครปฐม
123	3-22(3)-2/31นฐ	บริษัท พัฒนาไพศาลฟอกย้อม จำกัด	เลขที่ 16/2	3	-	-	ดอนแฝก	นครชัยศรี	นครปฐม
124	3-52(4)-1/40นฐ	บริษัท โกลบอล รับเบอร์ อินดัสเทรียล จำกัด	เลขที่ 8/1	3	วัดโรมัน	เพชรเกษม	สามพราน	สามพราน	นครปฐม
125	3-8(2)-2/20นฐ	บริษัท อมรวิลาส จำกัด	เลขที่ 60	2		มาลัยแมน	วังตะกู	เมืองนครปฐม	นครปฐม

โรงงานที่มีการใช้หม้อไอน้ำ

ลำดับ	ทะเบียนโรงงาน	ชื่อโรงงาน	เลขที่	หมู่	ซอย	ถนน	ตำบล	อำเภอ	จังหวัด
126	จ3-22(3)-1/40นฐ	บริษัท ไทยอีสเทอนอินดัสทรี จำกัด	เลขที่ 42/220	5	หมู่บ้านศรีเสถียร	เพชรเกษม	ไร่จิง	สามพราน	นครปฐม
127	ศ3-12(10)-1/34นฐ	บริษัท แฮ็คส์ แสงอุคมคอนเฟ็คชั่นเนรี จำกัด	เลขที่ 69/9	4	-	พุทธมณฑลสาย 7	หอมเกร็ด	สามพราน	นครปฐม
128	3-22(3)-4/39นฐ	บริษัท ทองไทยการทอ จำกัด	เลขที่ 111/2	1	เอราวัณ	เพชรเกษม	ยายชา	สามพราน	นครปฐม
129	3-38(2)-1/23นฐ	บริษัท สามพรานภรณ์เปเปอร์ จำกัด	เลขที่ 59/3	2		สายที่ 7	ท่าตลาด	สามพราน	นครปฐม
130	3-8(1)-1/28นฐ	บริษัท บีทาแก่น จำกัด	เลขที่ 37	1	วัดโรมัน	เพชรเกษม	ท่าข้าม	สามพราน	นครปฐม
131	3-13(2)-1/40นฐ	บริษัท ผลิตภัณฑ์อาหารสมบูรณ์หย่นห้วยฮ่อม จำกัด	เลขที่ 99	6			ห้วยขวาง	กำแพงแสน	นครปฐม
132	3-22(3)-2/40นฐ	บริษัท บางกอกเจริญเลส จำกัด	เลขที่ -	7	สุขาภิบาลอ้อมใหญ่	เพชรเกษม	ไร่จิง	สามพราน	นครปฐม
133	ศ3-15(1)-2/34นฐ	บริษัท เบทาโกร จำกัด (มหาชน)	เลขที่ 19/2	6		มาลัยแมน	วังตะกั่ว	เมืองนครปฐม	นครปฐม
134	จ3-47(3)-1/44นฐ	บริษัท ดวงทวีทรัพย์ จำกัด	เลขที่ 173/1-2	1	ดวงธนานคร	เพชรเกษม	ยายชา	สามพราน	นครปฐม
135	3-86-3/42นฐ	บริษัท เครื่องกีฬา ยูนิเวอร์แซล (ไทย) จำกัด	เลขที่ 91/1	1	วัดเทียนดัด	เพชรเกษม	บ้านใหม่	สามพราน	นครปฐม
136	3-9(2)-1/42นฐ	บริษัท ซิโนไทย สตาร์ช จำกัด	เลขที่ 1/4	1	-	ทัพหลวง	ทัพหลวง	เมืองนครปฐม	นครปฐม
137	3-5(1)-1/40นฐ	สหกรณ์โคนมนครปฐม จำกัด	เลขที่ 95	2		มาลัยแมน	ห้วยขวาง	กำแพงแสน	นครปฐม
138	3-48(1)-1/27นฐ	บริษัท สหวิริจ จำกัด	เลขที่ 61	7		ถวิลพัฒนา	บ่อปลับ	เมืองนครปฐม	นครปฐม
139	3-23(3)-1/23นฐ	บริษัท ไทยอ็อกเซลแคนแวนส จำกัด	เลขที่ 89	9		พุทธมณฑลสาย 5	ไร่จิง	สามพราน	นครปฐม
140	3-52(4)-1/39นฐ	บริษัท วัฒนาโชค กรุ๊ป จำกัด	เลขที่ 107/2	2	แคแถว	เพชรเกษม	คลองใหม่	สามพราน	นครปฐม
141	จ3-10(1)-1/40นฐ	บริษัท สยามฟู้ดส์อินดัสทรี จำกัด	เลขที่ 88/8	12	ประชาราษฎร์	พุทธมณฑลสาย 5	ไร่จิง	สามพราน	นครปฐม
142	3-5(1)-1/44นฐ	บริษัท บีทาแก่น จำกัด	เลขที่ 37/5	1		เพชรเกษม	ท่าข้าม	สามพราน	นครปฐม
143	3-24-1/32นฐ	บริษัท แอล.วี.ดับบลิว.กรุ๊ป จำกัด	เลขที่ 149	2		เพชรเกษม	คลองใหม่	สามพราน	นครปฐม
144	จ3-28(1)-5/44นฐ	บริษัท นิตพอยน์ จำกัด	เลขที่ 96	3	-	-	ถนนขาด	เมืองนครปฐม	นครปฐม
145	จ3-15(1)-1/39นฐ	บริษัท ยูนิโกร อินเตอร์เนชั่นแนล จำกัด	เลขที่ 120	4			สามควายเผือก	เมืองนครปฐม	นครปฐม
146	3-8(1)-1/43นฐ	บริษัท วราฟู้ดแอนด์ค็อกกิ้ง จำกัด	เลขที่ 127	3	-	นครปฐม-ดอนตูม	ห้วยพระ	ดอนตูม	นครปฐม

โรงงานที่มีการใช้หม้อไอน้ำ

ลำดับ	ทะเบียนโรงงาน	ชื่อโรงงาน	เลขที่	หมู่	ซอย	ถนน	ตำบล	อำเภอ	จังหวัด
147	3-22(2)-1/43นฐ	บริษัท เท็กซ์เทค อินดัสตรีส์ (ประเทศไทย) จำกัด	เลขที่ 89	2	วัดเทียนดัด	เพชรเกษม	บ้านใหม่	สามพราน	นครปฐม
148	3-53(5)-2/45นฐ	บริษัท เบสท์ โพลีเมอร์ อินเตอร์เนชั่นแนล จำกัด	เลขที่ 97	2	-	พุทธมณฑลสาย 4	กระทุ่มล้ม	สามพราน	นครปฐม
149	3-34(1)-1/45นฐ	บริษัท ไม้อัดลำพญา จำกัด	เลขที่ 82	11		ลำพญา-บางภาษี	ลำพญา	บางเลน	นครปฐม
150	จ3-8(1)-12/47นฐ	ห้างหุ้นส่วนจำกัด โรงงานน้ำผลไม้ไทย	เลขที่ 23/386	8		เพชรเกษม	อ้อมใหญ่	สามพราน	นครปฐม
151	จ3-10(3)-1/36นฐ	นายเกษะ ลววิโรจน์วงศ์	เลขที่ 121/1	9			พระปฐมเจดีย์	เมืองนครปฐม	นครปฐม
152	ศ3-34(1)-1/38นฐ	บริษัท บางแคเหนือค้าไม้สามพราน จำกัด	เลขที่ 30/1	7	-	เพชรเกษม	คลองใหม่	สามพราน	นครปฐม
153	3-8(1)-4/45นฐ	บริษัท เอส.พี.เอ.อินเตอร์เนชั่นแนล ฟู้ด กรุ๊ป จำกัด	เลขที่ 20/1	9		ดอนตูม-นครชัยศรี	สามง่าม	ดอนตูม	นครปฐม
154	3-22(3)-1/43นฐ	บริษัท ที.ยู.ดับบลิว.เท็กซ์ไทล์ จำกัด	เลขที่ 113	4		นครชัยศรี-ดอนตูม	สัมปทวน	นครชัยศรี	นครปฐม
155	3-10(3)-3/43นฐ	บริษัท แฟชั่นฟู้ด จำกัด	เลขที่ 105/5	6		เพชรเกษม	คลองใหม่	สามพราน	นครปฐม
156	3-2(1)-2/45นฐ	ห้างหุ้นส่วนจำกัด โรงสีไฟปฐมวิวัฒน์	เลขที่ 99	2	-	นครชัยศรี-ดอนตูม	วัดละมุด	นครชัยศรี	นครปฐม
157	จ3-9(4)-1/46นฐ	บริษัท ไท้อาหารเพื่อสุขภาพ จำกัด	เลขที่ 22	6	-	พุทธมณฑลสาย 7	หอมเกร็ด	สามพราน	นครปฐม
158	3-53(5)-1/46นฐ	บริษัท ไทยมาสเตอร์คัลเลอร์ จำกัด	เลขที่ 129	3			บ้านหลวง	ดอนตูม	นครปฐม
159	3-22(3)-1/39นฐ	บริษัท อากา โปรเซสซิ่ง จำกัด	เลขที่ -	5	พุทธมณฑลสาย 8	ปิ่นเกล้า-นครชัยศรี	หอมเกร็ด	สามพราน	นครปฐม
160	3-38(2)-1/35นฐ	บริษัท คิงส์เปเปอร์ จำกัด	เลขที่ 68/1	2	-	ร.พ.ช.สายนครปฐม-บ้านโป่ง	บ้านยาง	เมืองนครปฐม	นครปฐม
161	3-22(2)-1/45นฐ	ห้างหุ้นส่วนสามัญ เกียรติเสริมขจร แพคคอรี่	เลขที่ 129/1	5	-	-	ธรรมศาลา	เมืองนครปฐม	นครปฐม
162	3-22(3)-3/39นฐ	บริษัท ไฟน์ ฟลોક (ไทยแลนด์) จำกัด	เลขที่ 4/10	4	วัดไร่จิง	เพชรเกษม	ท่าตลาด	สามพราน	นครปฐม
163	จ3-9(4)-1/36นฐ	นางกานต์สินี กิตต์วิวัฒน์	เลขที่ 31/2	1	-	-	บางช้าง	สามพราน	นครปฐม
164	จ3-46(1)-1/46นฐ	บริษัท โรงงานเภสัชกรรม เกร็ทเตอร์ฟาร์ม่า จำกัด	เลขที่ 55/2,55/11	1	-	บางเตย-วัดสุวรรณ	ศาลายา	พุทธมณฑล	นครปฐม
165	ศ3-15(1)-1/36นฐ	บริษัท เจริญทอง ฟีด (1992) จำกัด	เลขที่ 1	10		พลคำริห์	ดอนตูม	บางเลน	นครปฐม
166	3-4(6)-1/45นฐ	บริษัท แหลมทองผลิตภัณฑ์อาหาร จำกัด	เลขที่ 119	9	-	พุทธมณฑลสาย 5	ไร่จิง	สามพราน	นครปฐม
167	3-10(3)-1/45นฐ	บริษัท เมตตาอาหารเจ จำกัด	เลขที่ 162/3	10			โพรงมะเดื่อ	เมืองนครปฐม	นครปฐม

โรงงานที่มีการใช้หม้อไอน้ำ

ลำดับ	ทะเบียนโรงงาน	ชื่อโรงงาน	เลขที่	หมู่	ซอย	ถนน	ตำบล	อำเภอ	จังหวัด
168	จ3-53(5)-4/45นฐ	บริษัท ชโนทัย ไฟเบอร์ จำกัด	เลขที่ 60/239	9	ไร่จิง 30	พุทธมณฑลสาย 5	ไร่จิง	สามพราน	นครปฐม
169	ศ3-10(3)-1/32นฐ	บริษัท วรโชติ ฟู้ดส์ จำกัด	เลขที่ 96	1	วัดเทียนดัด	เพชรเกษม	บ้านใหม่	สามพราน	นครปฐม
170	จ3-13(2)-8/47นฐ	ห้างหุ้นส่วนจำกัด สยามอากาศฟู้ดส์	เลขที่ 76/5	7	เพชรเกษม130	เพชรเกษม	ไร่จิง	สามพราน	นครปฐม
171	จ3-34(2)-3/40นฐ	บริษัท เจ พี วัสดุ จำกัด	เลขที่ 46/1	1			ท่ากระชับ	นครชัยศรี	นครปฐม
172	จ3-51-1/35นฐ	ร่วมไทรอัดไฟฟ้า	เลขที่ 16/2	4	-	เพชรเกษม	ลำพญา	เมืองนครปฐม	นครปฐม
173	3-22(3)-1/45นฐ	บริษัท รุ่งสินเจริญ จำกัด	เลขที่ 99	11			บ้านยาง	เมืองนครปฐม	นครปฐม
174	3-13(2)-4/48นฐ	บริษัท ชิตีฟู้ด จำกัด	เลขที่ 99/1	2	-	พระประโทน-บ้านแพ้ว	ตลาดจินดา	สามพราน	นครปฐม
175	จ3-53(7)-1/43นฐ	บริษัท เจริญพัฒนารองเท้าไทย จำกัด	เลขที่ 39/8	5	วัดโรมัน	เพชรเกษม	ท่าข้าม	สามพราน	นครปฐม
176	จ3-43(2)-1/48นฐ	บริษัท อะโกรไบโอเมท จำกัด	เลขที่ 9	3		ศาลายา-นครชัยศรี	มหาสวัสดิ์	พุทธมณฑล	นครปฐม
177	3-43(1)-1/33นฐ	บริษัท เอรಾವันเคมีเกษตร จำกัด	เลขที่ 80	4			สนามจันทร์	เมืองนครปฐม	นครปฐม
178	3-22(3)-1/37นฐ	บริษัท ไทย วาย เค เท็กซ์ไทล์ จำกัด	เลขที่ 54/33	14		เพชรเกษม	ไร่จิง	สามพราน	นครปฐม
179	3-8(1)-17/47นฐ	บริษัท เนอร์วาน่าฟู้ดส์แอนด์ คอมเมิช อินเตอร์เนชั่นแนล จำกัด	เลขที่ 99	1	-	-	ทัพหลวง	เมืองนครปฐม	นครปฐม
180	จ3-22(2)-4/42นฐ	บริษัท อินเตอร์ซัลค์สกรีน จำกัด	เลขที่ 10/11	2		เพชรเกษม	บางแก้ว	นครชัยศรี	นครปฐม
181	3-22(2)-2/46นฐ	บริษัท เอส.เอ็ม.เอ.แอลไฟฟ้า จำกัด	เลขที่ 17/4	1			ศรีษะทอง	นครชัยศรี	นครปฐม
182	จ3-10(2)-3/45นฐ	บริษัท พีริชชั่น อินเตอร์ ฟู้ดส์ จำกัด	เลขที่ 300			บรรเจิดใจราช	นครปฐม	เมืองนครปฐม	นครปฐม
183	3-98-3/47นฐ	บุญถาวรซักรีด	เลขที่ 91	3	-	พระประโทน-บ้านแพ้ว	ถนนขาด	เมืองนครปฐม	นครปฐม
184	3-22(3)-2/39นฐ	นางนิตยา วงศ์ศรีรุ่งเรือง	เลขที่ 72	14	ประชาร่วมใจ	เพชรเกษม	ไร่จิง	สามพราน	นครปฐม
185	3-22(3)-2/45นฐ	บริษัท กำแพงแสนพัฒนา จำกัด	เลขที่ 129	12	-	เด่นมะขาม-กระดี่อ้อ	ห้วยม่วง	กำแพงแสน	นครปฐม
186	3-8(1)-1/46นฐ	บริษัท อำพลฟู้ดส์ โพรเซสซิง จำกัด	เลขที่ 57	3	-	พุทธมณฑลสาย 5	กระทุ่มล้ม	สามพราน	นครปฐม
187	3-8(1)-10/47นฐ	บริษัท เอ็มวี ฟู้ด ซัพพลาย จำกัด	เลขที่ 99/9	8	-	คงทอง	วังน้ำเขียว	กำแพงแสน	นครปฐม
188	3-51-1/45นฐ	บริษัท เซ็นจูรี่ รับเบอร์ จำกัด	เลขที่ 101	9	-	-	หนองงูเห่าล้อม	เมืองนครปฐม	นครปฐม

โรงงานที่มีการใช้หม้อไอน้ำ

ลำดับ	ทะเบียนโรงงาน	ชื่อโรงงาน	เลขที่	หมู่	ซอย	ถนน	ตำบล	อำเภอ	จังหวัด
189	จ3-8(2)-1/39นฐ	บริษัท ดี.ดี. โปรดักส์ จำกัด	เลขที่ 39/38	5	ศรีเสถียร	เพชรเกษม	ไร่จิง	สามพราน	นครปฐม
190	จ3-11(6)-1/49นฐ	บริษัท ดับเบิ้ลยูจีซี จำกัด	เลขที่ 72	6	-	พระประโทน-บ้านแพ้ว	ตลาดจินดา	สามพราน	นครปฐม
191	จ3-87(2)-1/32นฐ	บริษัท นิจิ (ประเทศไทย) จำกัด	เลขที่ 59/2	3		ปิ่นเกล้า-นครชัยศรี	ขุนแก้ว	นครชัยศรี	นครปฐม
192	จ3-8(2)-3/49นฐ	ห้างหุ้นส่วนจำกัด โรงงานอาหารเชียงเฮง	เลขที่ 30/4	1	วัดเทียนดัด	เพชรเกษม	บ้านใหม่	สามพราน	นครปฐม
193	จ3-10(3)-2/43นฐ	นางยุพิน หงษ์หาญพานิชย์	เลขที่ 237/9	2			สระกะเทียม	เมืองนครปฐม	นครปฐม
194	จ3-4(3)-8/47นฐ	นายเลิศพงศ์ ฉัตรมาลีรัตน์	เลขที่ 99/9	4	-	-	บ้านใหม่	สามพราน	นครปฐม
195	จ3-51-1/38นฐ	บริษัท ดีสโตน อินเตอร์เนชั่นแนล จำกัด	เลขที่ 4	7		สายบางเลน-เกาะแรด	บางปลา	บางเลน	นครปฐม
196	จ3-34(1)-84/48นฐ	บริษัท ไทย เอ็น.จี.เอส 1999 จำกัด	เลขที่ 88	9		ท่าพุด	ไร่จิง	สามพราน	นครปฐม
197	จ3-13(2)-1/45นฐ	บริษัท นิวทรีชั่น จำกัด	เลขที่ 47/2	6		พุทธมณฑลสาย 4	กระทุ่มล้ม	สามพราน	นครปฐม
198	จ3-4(1)-31/48นฐ	บริษัท ตะนาวศรี โก้ไทย จำกัด	เลขที่ 102/1	5	-	-	ถนนขาด	เมืองนครปฐม	นครปฐม
199	จ3-91(1)-1/36นฐ	บริษัท สวิฟท์ จำกัด	เลขที่ 65/2	6	บ้านดอนทอง	พลคำริห์	ดอนข่อย	กำแพงแสน	นครปฐม
200	จ3-98-7/49นฐ	บริษัท พี พี เอ รอว์เมททีเรียล จำกัด	เลขที่ 99/2	3			ดอนแฝก	นครชัยศรี	นครปฐม
201	จ3-10(3)-2/45นฐ	บริษัท เอฟ-พลัส จำกัด	เลขที่ 58/3	6	-	พระประโทน-บ้านแพ้ว	ตลาดจินดา	สามพราน	นครปฐม
202	จ3-15(1)-3/49นฐ	บริษัท เซ็นทรัลลิส จำกัด	เลขที่ 158	6	-	นครปฐม-สุพรรณบุรี	ทุ่งบัว	กำแพงแสน	นครปฐม
203	จ3-22(2)-4/33นฐ	บริษัท ล้อสิรินมิตรวงศ์เท็กซ์ไทล์ จำกัด	เลขที่ 22	14		เพชรเกษม	ไร่จิง	สามพราน	นครปฐม
204	จ3-15(1)-1/42นฐ	บริษัท โกลา ฟีด จำกัด	เลขที่ 284/1	1		พระประโทน-บ้านแพ้ว	ดอนยายหอม	เมืองนครปฐม	นครปฐม
205	จ3-34(4)-7/49นฐ	บริษัท สตาร์ พลายู๊ด จำกัด	เลขที่ 55	9	-	-	บัวปากท่า	บางเลน	นครปฐม
206	จ3-38(2)-4/49นฐ	บริษัท พานทอง เปเปอร์ จำกัด	เลขที่ 99/9	7	-	-	บ้านยาง	เมืองนครปฐม	นครปฐม
207	จ3-7(1)-1/43นฐ	บริษัท แสงทิพย์น้ำมันพืช จำกัด	เลขที่ 19/4	1	-	-	มาบแค	เมืองนครปฐม	นครปฐม
208	จ3-6(1)-1/46นฐ	บริษัท จุมพลฟู้ด จำกัด	เลขที่ 112/7	3	-	มาลัยแมน	หนองงูเห่ล้อม	เมืองนครปฐม	นครปฐม
209	จ3-28(1)-3/46นฐ	บริษัท จินตนา ฟู้จิบ คอร์ปอเรชั่น จำกัด	เลขที่ 74/3	11		พุทธมณฑลสาย 5	ไร่จิง	สามพราน	นครปฐม

โรงงานที่มีการใช้หม้อไอน้ำ

ลำดับ	ทะเบียนโรงงาน	ชื่อโรงงาน	เลขที่	หมู่	ซอย	ถนน	ตำบล	อำเภอ	จังหวัด
210	จ3-8(2)-3/47นฐ	บริษัท สามพรานฟู้ดส์ จำกัด	เลขที่ 18/4	2	เทศบาล7	เพชรเกษม	อ้อมใหญ่	สามพราน	นครปฐม
211	จ3-7(1)-15/50นฐ	บริษัท ลิวลี แอดวานซ์โปรดักส์ จำกัด	เลขที่ 64	3	-	-	ถนนขาด	เมืองนครปฐม	นครปฐม
212	3-22(2)-1/44นฐ	เจ แอนด์ พี เท็กซ์ไทล์	เลขที่ 139/1	8			กำแพงแสน	กำแพงแสน	นครปฐม
213	3-51-2/50นฐ	บริษัท สวิซซ์-วัน คอร์ปอเรชั่น จำกัด	เลขที่ 4/1-2	7	-	คอนดอม-บางเลน	บางปลา	บางเลน	นครปฐม
214	3-8(1)-2/43นฐ	บริษัท ฟู้ดสตาร์ จำกัด	เลขที่ 58	6		พระประโทน-บ้านแพ้ว	ตลาดจินดา	สามพราน	นครปฐม
215	3-24-4/33นฐ	บริษัท ไทยอีสเทอน อินดัสทรี จำกัด	เลขที่ 42/220	5	หมู่บ้านศรีเสถียร	เพชรเกษม กม.29	ไร่จิง	สามพราน	นครปฐม
216	3-16-1/53นฐ	บริษัท ดับเบิลยูแฟลเตอร์ จำกัด	เลขที่ 88/8	3	-	ห้วยพลู-วัดสำโรง	ดอนแฝก	นครชัยศรี	นครปฐม
217	3-11(6)-1/50นฐ	บริษัท ยูไนเต็ทกลุโคส จำกัด	เลขที่ -	6	-	พระประโทน-บ้านแพ้ว	ตลาดจินดา	สามพราน	นครปฐม
218	3-15(1)-2/52นฐ	บริษัท อาร์ที อะกริเทค จำกัด	เลขที่ 45	11	-	มาลัยแมน	ห้วยขวาง	กำแพงแสน	นครปฐม
219	จ3-4(1)-8/51นฐ	บริษัท คิวเอ็มเอ จำกัด	เลขที่ 140	6			สามง่าม	คอนดอม	นครปฐม
220	3-51-4/51นฐ	บริษัท โอตานิ เรเดียม จำกัด	เลขที่ 96	3		ริมคลองบ้านไร่	บางแก้ว	นครชัยศรี	นครปฐม
221	3-28(1)-74/47นฐ	บริษัท สุขบุญทิพย์ จำกัด	เลขที่ 28	8			อ้อมใหญ่	สามพราน	นครปฐม
222	จ3-13(8)-4/48นฐ	บริษัท คิว พลาสติก คอนเซพท์ จำกัด	เลขที่ 139	8	-	-	บัวปากท่า	บางเลน	นครปฐม
223	จ3-100(1)-8/47นฐ	บริษัท กู๊ดวิลล์ วอช แอนด์ บลิส จำกัด	เลขที่ 23/29	2	เทศบาล 10	เพชรเกษม	อ้อมใหญ่	สามพราน	นครปฐม
224	3-39-2/54นฐ	นายพงษ์ศักดิ์ ทิพยพรกุล	เลขที่ 36/14	5	กระทู้มลิ้ม 28	พุทธมณฑลสาย 4	กระทู้มลิ้ม	สามพราน	นครปฐม
225	ศ3-10(2)-2/34นฐ	บริษัท เอ็น เอส ที ฟู้ด อินดัสทรี กรุ๊ป จำกัด	เลขที่ 45/19	5	วัดเทียนดัด	เพชรเกษม	ท่าข้าม	สามพราน	นครปฐม
226	จ3-10(3)-1/46นฐ	บริษัท แฟชั่นฟู้ด จำกัด	เลขที่ 105	6	-	-	คลองใหม่	สามพราน	นครปฐม
227	3-15(1)-3/53นฐ	บริษัท เจบีเอฟ จำกัด	เลขที่ 164	11	-	-	กำแพงแสน	กำแพงแสน	นครปฐม
228	ศ3-10(3)-1/38นฐ	บริษัท ส่งเสริมอาหารไทย จำกัด	เลขที่ 66/124	7		เพชรเกษม	ไร่จิง	สามพราน	นครปฐม
229	3-13(2)-6/51นฐ	บริษัท นัวสะสิ่ง ฟู้ดโปรดักส์ จำกัด	เลขที่ 26/12	2	-	ปิ่นเกล้า-นครชัยศรี	ทรงคนอง	สามพราน	นครปฐม
230	จ3-46(1)-6/47นฐ	บริษัท อาร์เอ็กซ์ แมนูแฟกเจอร์จิ่ง จำกัด	เลขที่ 76	10		สาขลา-บางภาษี	นราภิรมย์	บางเลน	นครปฐม

โรงงานที่มีการใช้หม้อไอน้ำ

ลำดับ	ทะเบียนโรงงาน	ชื่อโรงงาน	เลขที่	หมู่	ชอย	ถนน	ตำบล	อำเภอ	จังหวัด
231	จ3-24-5/55นฐ	บริษัท ไทย โยซิคะ เฮน โซกุ จำกัด	เลขที่ 253/1	3			หนองดินแดง	เมืองนครปฐม	นครปฐม
232	3-46(1)-2/55นฐ	บริษัท บิ๊ก เคมีคอล จำกัด	เลขที่ 178	11			กำแพงแสน	กำแพงแสน	นครปฐม
233	จ3-22(2)-2/46นฐ	ศิษยามการทอ	เลขที่ 68/39	14	เทศบาล 8	เพชรเกษม	ไร่จิง	สามพราน	นครปฐม
234	จ3-10(3)-1/39นฐ	โรงกัวยเต็วบ่อแดง	เลขที่ 131/1	10			นครปฐม	เมืองนครปฐม	นครปฐม
235	3-28(1)-85/48นฐ	บริษัท จินตนา อินเตอร์เทรด จำกัด	เลขที่ 74/4	11		พุทธมณฑลสาย 5	ไร่จิง	สามพราน	นครปฐม
236	จ3-53(9)-21/55นฐ	บริษัท บางกอก ฟิยู จำกัด	เลขที่ 66	9	-	-	ตลาดจินดา	สามพราน	นครปฐม
237	จ3-43(1)-69/55นฐ	บริษัท ดีมีเทอร์ (2019) จำกัด	เลขที่ 222	5			ห้วยขวาง	กำแพงแสน	นครปฐม
238	3-5(2)-1/51นฐ	บริษัท ชิปปิ้งท้อปคอลลดริ่ง จำกัด	เลขที่ 77/65	7	-	-	คลองโยง	พุทธมณฑล	นครปฐม
239	จ3-40(2)-3/47นฐ	บริษัท ก๊อบปี้ไรท์ อินคัสเตรียล จำกัด	เลขที่ 60/5	9			ไร่จิง	สามพราน	นครปฐม
240	จ3-52(4)-16/54นฐ	บริษัท ทีเอ็นจี รับเบอร์พาร์ทส์ จำกัด	เลขที่ 99/9	4	วิรุณราษฎร์	เศรษฐกิจ 1	บ้านใหม่	สามพราน	นครปฐม
241	3-9(1)-1/36นฐ	บริษัท โรงสีข้าวเจริญพาณิชย์กำแพงแสน จำกัด	เลขที่ 144	11	-	มาลัยแมน	วังน้ำเขียว	กำแพงแสน	นครปฐม
242	3-88-112/56นฐ	บริษัท สีนเอกพาณิชย์ จำกัด	เลขที่ 2			บางเลน-บางหลวง	บางไทรป่า	บางเลน	นครปฐม
243	จ3-28(1)-4/36นฐ	บริษัท สามพรานเฟชั่นเฮาส์ จำกัด	เลขที่ 50/109-114	4	ศรีสามพราน	เพชรเกษม	ท่าตลาด	สามพราน	นครปฐม
244	3-9(1)-22/54นฐ	บริษัท โรงสีข้าวธัญสวัสดิ์ จำกัด	เลขที่ 74	9			บัวปากท่า	บางเลน	นครปฐม
245	3-74(3)-1/32นฐ	บริษัท โมเดิร์น เซรามิกส์ จำกัด	เลขที่ 10/10	3	วัดเทียนดัด	เพชรเกษม	อ้อมใหญ่	สามพราน	นครปฐม
246	3-28(1)-2/32นฐ	บริษัท จินตนา อินเตอร์เทรด จำกัด	เลขที่ 74	11		พุทธมณฑล สาย 5	ไร่จิง	สามพราน	นครปฐม
247	จ3-13(2)-12/54นฐ	บริษัท เจริญทรัพย์ วังน้ำเขียว จำกัด	เลขที่ 86	14			วังน้ำเขียว	กำแพงแสน	นครปฐม
248	3-8(1)-8/55นฐ	บริษัท เจนเนอรัล เบฟเวอร์เรจ จำกัด	เลขที่ 99/2	6	-	-	ตลาดจินดา	สามพราน	นครปฐม
249	จ3-47(1)-6/57นฐ	บริษัท ไบโอ-คอสเส็บ จำกัด	เลขที่	1			บางแก้วฟ้า	นครชัยศรี	นครปฐม
250	จ3-22(2)-10/48นฐ	นายสมชาย สิริวิจันนนท์	เลขที่ 35/5	5			ไร่จิง	สามพราน	นครปฐม
251	3-20(2)-3/55นฐ	นายวัชรพล วุฑฒิชัยพันธ์	เลขที่ 97/9	9	-	-	ทัพหลวง	เมืองนครปฐม	นครปฐม

โรงงานที่มีการใช้หม้อไอน้ำ

ลำดับ	ทะเบียนโรงงาน	ชื่อโรงงาน	เลขที่	หมู่	ซอย	ถนน	ตำบล	อำเภอ	จังหวัด
252	จ3-43(1)-10/50นฐ	บริษัท รวิภัทร ไปโอเทค จำกัด	เลขที่ 169	6			ทุ่งบัว	กำแพงแสน	นครปฐม
253	3-20(1)-1/57นฐ	บริษัท นิเวศน์ ฟาร์ม จำกัด	เลขที่ 99	10			ดอนตูม	บางเลน	นครปฐม
254	จ3-8(2)-2/57นฐ	บริษัท พีพี.เอส เฟ็ด ฟู้ดส์ จำกัด	เลขที่	7			ไร่จิง	สามพราน	นครปฐม
255	3-10(2)-4/54นฐ	บริษัท อรุณรุ่ง ฟู้ดส์ จำกัด	เลขที่ 60/1	2			วังตะกู่	เมืองนครปฐม	นครปฐม
256	จ3-46(2)-7/56นฐ	บริษัท เอียนน้ำไอสด จำกัด	เลขที่ 66/6	2		พุทธมณฑลสาย4	กระทุ่มล้ม	สามพราน	นครปฐม
257	จ3-46(2)-3/43นฐ	บริษัท แสงสว่างตราค้างคาว จำกัด	เลขที่ 69	1		เพชรเกษม	ท่าพระยา	นครชัยศรี	นครปฐม
258	3-15(1)-16/54นฐ	บริษัท บลูฟาล์ว จำกัด	เลขที่ 96	9	-	-	สระพัฒนา	กำแพงแสน	นครปฐม
259	3-15(1)-4/55นฐ	บริษัท เกษมชัยฟาร์มอาหารสัตว์ จำกัด	เลขที่ 28	20	-	-	บางหลวง	บางเลน	นครปฐม
260	3-2(1)-15/57นฐ	ห้างหุ้นส่วนจำกัด โรงสีศิริพรกัจฉาพัฒนา	เลขที่ โฉนดที่ดินเลขที่ 24891 25012 25013	13			บางภาษี	บางเลน	นครปฐม
261	จ3-4(2)-6/58นฐ	บริษัท พัชรอินเตอร์ฟู้ด จำกัด	เลขที่ 157	9			ท่าตลาด	สามพราน	นครปฐม
262	3-4(1)-9/64นฐ	บริษัท ไทย ฟู้ดส์ สโวน อินเตอร์เนชั่นแนล จำกัด	โฉนดที่ดินเลขที่ 6933	6			ทุ่งบัว	กำแพงแสน	นครปฐม
263	จ3-28(1)-31/51นฐ	บริษัท วิ.เค.การ์เมนท์ จำกัด	เลขที่ 98/1	8		เพชรเกษม	อ้อมใหญ่	สามพราน	นครปฐม
264	3-8(1)-2/43นฐ	บริษัท ฟู้ดสตาร์ จำกัด	58	6			ตลาดจินดา	สามพราน	นครปฐม
265	ศ3-8(1)-4/36นฐ	บริษัท ฟู้ดสตาร์ จำกัด	58	6			ตลาดจินดา	สามพราน	นครปฐม
266	3-8(1)-4/18นฐ	บริษัท ไอ.เอส.เอ. แวลู จำกัด	44/4	1			ยายชา	สามพราน	นครปฐม
267	3-10(3)-2/28นฐ	บริษัท ไทยวา จำกัด (มหาชน)	2	1			บางเลน	บางเลน	นครปฐม
268	จ3-10(3)-1/46นฐ	บริษัท แฟชั่นฟู้ด จำกัด	105	6			คลองใหม่	สามพราน	นครปฐม
269	3-10(3)-3/43นฐ	บริษัท แฟชั่นฟู้ด จำกัด	105/5	6			คลองใหม่	สามพราน	นครปฐม
270	ศ3-10(3)-1/33นฐ	บริษัท แฟชั่นฟู้ด จำกัด	105/4	6			คลองใหม่	สามพราน	นครปฐม
271	ศ3-10(3)-1/36นฐ	บริษัท โรงงานผลิตภัณฑ์อาหารไทย จำกัด	3	14			ไร่ขิง	สามพราน	นครปฐม

โรงงานที่มีการใช้หม้อไอน้ำ

ลำดับ	ทะเบียนโรงงาน	ชื่อโรงงาน	เลขที่	หมู่	ชอย	ถนน	ตำบล	อำเภอ	จังหวัด
272	3-10(3)-1/16นฐ	บริษัท โรงงานผลิตภัณฑ์อาหารไทย จำกัด	42/1	2			อ้อมใหญ่	สามพราน	นครปฐม
273	3-10(3)-3/55นฐ	บริษัท เส้นไหมี่เหรียญทอง จำกัด	42/1	1	ช.วัดอ้อมใหญ่		อ้อมใหญ่	สามพราน	นครปฐม
274	3-10(3)-2/45นฐ	บริษัท เอฟ-พลัส จำกัด	58/3,99/8	6			ตลาดจินดา	สามพราน	นครปฐม
275	3-15(1)-16/54นฐ	บริษัท บลูฟาโล่ จำกัด	96	9			สะพานพัฒนา	กำแพงแสน	นครปฐม
276	3-22(1)-4/34นฐ	บริษัท อินโดรามา โพลีเอสเตอร์ อินดัสตรีส์ จำกัด(มหาชน)	35/8	4			ขุนแก้ว	นครชัยศรี	นครปฐม
277	3-22(2)-2/13นฐ	บริษัท โทเร เท็กซ์ไทล์ (ประเทศไทย) จำกัด (มหาชน)	33/3	3			นครชัยศรี	นครชัยศรี	นครปฐม
278	3-22(2)-4/13นฐ	บริษัท นครหลวงถุงเท้าไนลอน จำกัด	21	2			อ้อมใหญ่	สามพราน	นครปฐม
279	3-22(3)-6/35นฐ	บริษัท พาฝัน เท็กซ์ไทล์ จำกัด	113	4			สัมปทวน	นครชัยศรี	นครปฐม
280	3-22(3)-1/43นฐ	บริษัท พาฝัน เท็กซ์ไทล์ จำกัด	113	4			สัมปทวน	นครชัยศรี	นครปฐม
281	จ3-22(3)-1/40นฐ	บริษัท ไทยอีสเทอนอินดัสทรี จำกัด	42/220	5			ไร่ขิง	สามพราน	นครปฐม
282	3-22(3)-1/32นฐ	บริษัท โนเบิลเท็กซ์การย้อม จำกัด	234	14			ไร่ขิง	สามพราน	นครปฐม
283	3-22(3)-10/35นฐ	บริษัท ประเสริฐสมบูรณ์เท็กซ์ไทล์ จำกัด	65/4	8			อ้อมใหญ่	สามพราน	นครปฐม
284	3-22(3)-9/35นฐ	บริษัท พี.พี.เท็กซ์ไทล์ พิมพ์ย้อม จำกัด	65/1	8			อ้อมใหญ่	สามพราน	นครปฐม
285	3-22(4)-3/35นฐ	โรงงานหนูทอง	65/3	8			อ้อมใหญ่	สามพราน	นครปฐม
286	3-38(2)-1/12นฐ	บริษัท กระจายแข็งไทย จำกัด	1/22	2			ไร่ขิง	สามพราน	นครปฐม
287	3-38(2)-1/34นฐ	บริษัท บางเลนเปเปอร์มิลล์ จำกัด	89	1			หินมูล	บางเลน	นครปฐม
288	3-51-1/38นฐ	บริษัท ดิสโตน อินเตอร์เนชั่นแนล จำกัด	4	7			บางปลา	บางเลน	นครปฐม
289	3-51-1/37นฐ	บริษัท ยางโอดานี จำกัด	55	7			คลองใหม่	สามพราน	นครปฐม
290	3-51-3/56นฐ	บริษัท สยามทรีค เรเดียล จำกัด	44/4	4			ไผ่หุข่าง	บางเลน	นครปฐม
291	3-51-2/50นฐ	บริษัท สวิซซ์-วัน คอร์ปอเรชั่น จำกัด	4/1-2	7			บางปลา	บางเลน	นครปฐม
292	3-51-4/51นฐ	บริษัท โอดานี เรเดียล จำกัด	96	3			บางแก้ว	นครชัยศรี	นครปฐม

โรงงานที่มีการใช้หม้อไอน้ำ

ลำดับ	ทะเบียนโรงงาน	ชื่อโรงงาน	เลขที่	หมู่	ชอย	ถนน	ตำบล	อำเภอ	จังหวัด
293	3-86-3/42นฐ	บริษัท เครื่องกีฬา ยูนิเวอร์แซล (ไทย) จำกัด	91/1	1			บ้านใหม่	สามพราน	นครปฐม
294	3-24-1/29นฐ	บริษัท ทองไทยการทอ จำกัด	111	1			ยายชา	สามพราน	นครปฐม

ภาคผนวก ค
 รายชื่อสถานีบริการน้ำมันดีเซลหมุนเร็ว ปี 20 จังหวัดนครปฐม
 (ข้อมูล ณ วันที่ 30 พฤศจิกายน 2564)

ลำดับ	ผู้ค้า ม.7	รายชื่อสถานีบริการ	ที่ตั้ง
1	PTG	นครปฐม12	477 ถนนเพชรเกษกท ต.ห้วยจรเข้ม อ.เมืองนครปฐม
2	PTG	กำแพงแสน6	9/1 หมู่ที่ 7 ต.สระสีมุ่ม อ.กำแพงแสน
3	PTG	นครปฐม13ขาเข้า	29/2 หมู่ที่ 10 ต.สระกะเทียม อ.เมืองนครปฐม
4	PTG	นครปฐม3	79 หมู่ที่ 5 ต.บ่อพลับ อ.เมืองนครปฐม
5	PTG	บางเลน3	151/1 หมู่ที่ 6 ต.บางหลวง อ.บางเลน
6	PTG	กำแพงแสน4	120 หมู่ที่ 10 ต.สระพัฒนา อ.กำแพงแสน
7	PTG	พุทธมณฑลสาย4	102 หมู่ที่ 6 ต.กระทุ่มล้ม อ.สามพราน
8	PTG	ถ.บ้านแพ้ว-นครปฐม1	66 หมู่ 1 ต.ถนนขาด อ.เมืองนครปฐม
9	PTG	นครปฐม11	43/6 หมู่ที่ 2 ต.ตาก้อง อ.เมืองนครปฐม
10	PTG	กำแพงแสน2	199 หมู่ 5 ต.กำแพงแสน อ.กำแพงแสน
11	PTG	กำแพงแสน3	114 หมู่ 2 ต.กระดืบ อ.กำแพงแสน
12	PTG	นครปฐม9	80,80/8 หมู่ 8 ต.ลำพญา อ.เมืองนครปฐม
13	PTG	กำแพงแสน8	255 หมู่ที่ 11 ต.ห้วยขวาง อ.กำแพงแสน
14	PTG	ถ.กำแพงแสนบางเลน1	79/1 หมู่ที่ 3 ต.ลำลูกบัว อ.ดอนตูม
15	PTT RM	สถานีบริการน้ำมัน พีทีที สเตชั่น	ต.หนองดินแดง อ.เมืองนครปฐม
16	PTT OR	สถานีบริการ สาขาพุทธมณฑล สาย 4	ต.กระทุ่มล้ม อ.สามพราน
17	PTT OR	สถานีบริการ บจ.จีซี เอนเนอร์จี 999	ต.บางภาษี อ.บางเลน

ลำดับ	ผู้ค้า ม.7	รายชื่อสถานีบริการ	ที่ตั้ง
18	PTT OR	สถานีบริการ บจ.อัญญาออยล์	ต.ขุนแก้ว อ.นครชัยศรี
19	PTT OR	สถานีบริการ หจก.เพชรดี มินิมาร์ท	ต.บางเลน อ.บางเลน
20	PTT OR	สถานีบริการ หจก.สินชัย ปีโตรเลียม	ต.หนองกระทุ่ม อ.กำแพงแสน
21	CHEVRON	หจก.โซคนาควโร	23/22หมู่ที่ 3 ต.ดอนแฝก อ.นครชัยศรี
22	SHELL	บจก.นันทพัทธ์ ปีโตรเลียม	ต.สระกะเทียม อ.เมืองนครปฐม
23	SHELL	หจก.ธนปกรณ์ (สาขา 1)	ต.ลำพญา อ.เมืองนครปฐม
24	SHELL	หจก. ธนปกรณ์ (สาขา 2)	ต.ท่าตำหนัก อ.นครชัยศรี
25	BCP	บริษัท บางจากกรีนเนท จำกัด	สถานีบริการน้ำมันบางจาก-สามพราน 2 38/14 หมู่ 2 ต. บางเตย อ.สามพราน
26	BCP	บริษัท บางจากกรีนเนท จำกัด	สถานีบริการน้ำมันบางจาก-เพชรเกษม 199/2 หมู่ 2 ถ.เพชรเกษม ต.ลำพญา อ.เมืองนครปฐม
27	BCP	บริษัท บางจากกรีนเนท จำกัด	สถานีบริการน้ำมันบางจาก-เพชรเกษม ขาเข้า กม.61 272 หมู่ 2 ต.ลำพญา อ.เมืองนครปฐม
28	BCP	บริษัท บางจากกรีนเนท จำกัด	สถานีบริการน้ำมันบางจาก-นครชัยศรี 48/14 หมู่ 4 ต.ท่าตำหนัก อ.นครชัยศรี
29	BCP	บริษัท บางจากกรีนเนท จำกัด	สถานีบริการน้ำมันบางจาก-นครชัยศรี 2 98 หมู่ 3 ต.ศิระชะทอง อ.นครชัยศรี
30	BCP	สหกรณ์การเกษตร ดอนตูม จำกัด	63 หมู่ 1 ต.สามง่าม อ.ดอนตูม
31	BCP	บริษัท บางจากกรีนเนท จำกัด	สถานีบริการน้ำมันบางจาก-บรมราชชนนี กม.23 (ขาออก) 59/14 หมู่ที่ 1 ต.หอมเกร็ด อ.สามพราน
32	BCP	บริษัทอ้อมใหญ่ปีโตรเลียมเซอร์วิส จำกัด	17/83 หมู่ที่ 2 ถ.เพชรเกษม ต.อ้อมใหญ่ อ.สามพราน
33	BCP	บริษัท เอ็ม ทู บี เทรดิง จำกัด	เลขที่ 111 ม.8 ต.กระทุ่มล้ม อ.สามพราน
34	BCP	บริษัท 1.8 ดีเวล็อปเม้นต์ จำกัด	เลขที่ 170 หมู่ที่ 2 ต.บางกระทิก อ.สามพราน

ที่มา : กรมธุรกิจพลังงาน กระทรวงพลังงาน

ภาคผนวก ค
รายชื่อสถานบริการน้ำมันดีเซลหมุนเร็วธรรมดา จังหวัดนครปฐม
(ข้อมูล ณ วันที่ 30 พฤศจิกายน 2564)

ลำดับ	ผู้ค้า ม.7	รายชื่อสถานบริการ	ที่ตั้ง
1	PTG	สามพราน3	102/1 หมู่ 3 ต.บางช้าง อ.สามพราน
2	PTG	สามพราน7	168 หมู่ 5 ต.คลองจินดา อ.สามพราน
3	PTG	นครปฐม4	85/2,85/3,85/5 หมู่ที่ 2 ต.ลำพญา อ.เมืองนครปฐม
4	PTG	พุทธมณฑล	36/20 หมู่ที่ 6 ต.คลองโยง อ.พุทธมณฑล
5	PTG	กำแพงแสน10	315 หมู่ที่ 3 ต.กำแพงแสน อ.กำแพงแสน
6	PTG	นครชัยศรี5	99 หมู่ที่ 3 ต.ศรีษะทอง อ.นครชัยศรี
7	PTG	นครปฐม12	477 ถนนเพชรเกษม ต.ห้วยจรเข้ม อ.เมืองนครปฐม
8	PTG	กำแพงแสน9(โรงสีโชคถาวร)	12/1 หมู่ที่ 2 ต.สระสีมูม อ.กำแพงแสน
9	PTG	กำแพงแสน6	9/1 หมู่ที่ 7 ต.สระสีมูม อ.กำแพงแสน
10	PTG	นครชัยศรี 6	69/8 หมู่ที่ 2 ต.ขุนแก้ว อ.นครชัยศรี
11	PTG	บางเลน 6	185/3 หมู่ที่ 8 ต.บางเลน อ.บางเลน
12	PTG	นครปฐม13ขาเข้า	29/2 หมู่ที่ 10 ต.สระกะเทียม อ.เมืองนครปฐม
13	PTG	บางเลน2	28 หมู่ที่ 2 ต.บัวปากท่า อ.บางเลน
14	PTG	นครชัยศรี4	27/1 หมู่ที่ 1 ต.ห้วยพลู อ.นครชัยศรี
15	PTG	บางเลน5	86 หมู่ที่ 7 ต.บางเลน อ.บางเลน
16	PTG	ตลาดท่านา1	39 หมู่ 3 ต.นครชัยศรี อ.นครชัยศรี
17	PTG	นครปฐม3	79 หมู่ที่ 5 ต.ปอพลับ อ.เมืองนครปฐม
18	PTG	สามพราน6	13/20 หมู่ที่ 4 ต.ท่าข้าม อ.สามพราน

ลำดับ	ผู้ค้า ม.7	รายชื่อสถานบริการ	ที่ตั้ง
19	PTG	นครชัยศรี3	36/9 หมู่ที่ 4 ต.ท่าตำหนัก อ.นครชัยศรี
20	PTG	บางเลน3	151/1 หมู่ที่ 6 ต.บางหลวง อ.บางเลน
21	PTG	กำแพงแสน4	120 หมู่ที่ 10 ต.สะพานหิน อ.กำแพงแสน
22	PTG	ดอนตูม 1	109 หมู่ที่ 3 ต.ลำลูกบัว อ.ดอนตูม
23	PTG	นครชัยศรี	69/11 หมู่ที่ 2 ต.ขุนแก้ว อ.นครชัยศรี
24	PTG	สามพราน4	35/1 หมู่ที่ 11 ต.ไร่ขิง อ.สามพราน
25	PTG	ดอนตูม2	1 หมู่ที่ 4 ต.บ้านหลวง อ.ดอนตูม
26	PTG	พุทธมณฑลสาย4	102 หมู่ที่ 6 ต.กระทุ่มล้ม อ.สามพราน
27	PTG	นครชัยศรี2	97 หมู่ที่ 1 ต.บางระกำ อ.นครชัยศรี
28	PTG	ถ.บ้านแพ้ว-นครปฐม1	66 หมู่ 1 ต.ถนนขาด อ.เมืองนครปฐม
29	PTG	นครปฐม	642/1 ถนนทหารบก ต.พระปฐมเจดีย์ อ.เมืองนครปฐม
30	PTG	นครปฐม10(ธรรมศาลา)	75/5 หมู่ที่ 21 ต.ธรรมศาลา อ.เมืองนครปฐม
31	PTG	กำแพงแสน5	68 หมู่ 8 ต.ห้วยม่วง อ.กำแพงแสน
32	PTG	นครปฐม11	43/6 หมู่ที่ 2 ต.ตาก้อง อ.เมืองนครปฐม
33	PTG	กำแพงแสน2	199 หมู่ 5 ต.กำแพงแสน อ.กำแพงแสน
34	PTG	กำแพงแสน3	114 หมู่ 2 ต.กระต๊อบ อ.กำแพงแสน
35	PTG	สามพราน	22/2 หมู่ที่ 2 ต.ยายชา อ.สามพราน
36	PTG	นครปฐม9	80,80/8 หมู่ 8 ต.ลำพญา อ.เมืองนครปฐม
37	PTG	กำแพงแสน8	255 หมู่ที่ 11 ต.ห้วยขวาง อ.กำแพงแสน
38	PTG	ถ.กำแพงแสนบางเลน1	79/1 หมู่ที่ 3 ต.ลำลูกบัว อ.ดอนตูม
39	PTG	กำแพงแสน7	199 หมู่ที่ 10 ต.วังน้ำเขียว อ.กำแพงแสน
40	BCP	บริษัทอ้อมใหญ่ปิโตรเลียมเซอร์วิส จำกัด	17/83 หมู่ที่ 2 ถ.เพชรเกษม ต.อ้อมใหญ่ อ.สามพราน

ลำดับ	ผู้ค้า ม.7	รายชื่อสถานีบริการ	ที่ตั้ง
41	BCP	บริษัท เอ็ม ทู บี เทรดิง จำกัด	เลขที่ 111 ม.8 ต.กระทู้มล้ม อ.สามพราน
42	BCP	สหกรณ์การเกษตร ดอนตูม จำกัด	63 หมู่ที่ 1 ต.สามง่าม อ.ดอนตูม
43	BCP	สหกรณ์การเกษตร บางเลน จำกัด	78-79 หมู่ที่ 6 ต.บางเลน อ.บางเลน
44	BCP	สหกรณ์เมืองนครปฐม จำกัด	67/11 หมู่ที่ 6 ต.วังตะกู อ.เมืองนครปฐม
45	BCP	สหกรณ์ หมู่บ้านสหพร	224 หมู่ที่ 4 ต.มหาสวัสดิ์ อ.พุทธมณฑล
46	BCP	สหกรณ์โคมนนครปฐม จำกัด	95 หมู่ 2 ถ.มาลัยแมน ต.ห้วยขวาง อ.กำแพงแสน
47	BCP	บริษัท บางจากกรีนเนท จำกัด	สถานีบริการน้ำมันบางจาก-บรมราชชนนี กม.23 (ขาออก) 59/14 หมู่ที่ 1 ต.หอมเกร็ด อ.สามพราน
48	BCP	บริษัท บางจากกรีนเนท จำกัด	สถานีบริการน้ำมันบางจาก-นครชัยศรี 48/14 หมู่ 4 ต.ท่าตำหนัก อ.นครชัยศรี
49	BCP	บริษัท บางจากกรีนเนท จำกัด	สถานีบริการน้ำมันบางจาก-สามพราน 2 38/14 หมู่ 2 ต. บางเตย อ.สามพราน
50	BCP	บริษัท บางจากกรีนเนท จำกัด	สถานีบริการน้ำมันบางจาก-สามพราน 18/8 หมู่ 2 ต. บางเตย อ.สามพราน
51	BCP	บริษัท บางจากกรีนเนท จำกัด	สถานีบริการน้ำมันบางจาก-นครชัยศรี 2 98 หมู่ 3 ต.ศิระชะทอง อ.นครชัยศรี
52	BCP	บริษัท บางจากกรีนเนท จำกัด	สถานีบริการน้ำมันบางจาก-เพชรเกษม 199/2 หมู่ 2 ถ.เพชรเกษม ต.ลำพญา อ.เมืองนครปฐม
53	BCP	บริษัท บางจากกรีนเนท จำกัด	สถานีบริการน้ำมันบางจาก-เพชรเกษม ขาเข้า กม.61 272 หมู่ 2 ต.ลำพญา อ.เมืองนครปฐม
54	BCP	หจก.กิจสมบูรณ์ออยล์	กิจสมบูรณ์ สาขา 1 (ปากทางสามพราน) 27/18 หมู่ที่ 1 ต.ท่าตลาด อ.สามพราน
55	BCP	บริษัท บางจากกรีนเนท จำกัด	สถานีบริการน้ำมันบางจาก-กำแพงแสน 95 หมู่ที่ 19 ต.ห้วยขวาง อ.กำแพงแสน
56	BCP	หจก.บัณฑิตออยล์	24/2 หมู่ 1 ต.บางช้าง อ.สามพราน
57	BCP	บริษัท 1.8 ดีเวล็อปเม้นต์ จำกัด	170 หมู่ที่ 2 ต.บางกระทีก อ.สามพราน
58	BCP	บริษัท พี.พี.พี. บางเลน ออยล์ แอนด์	161 หมู่ที่ 1 ต.บางภาษี อ.บางเลน
59	ESSO	หจก.นิภาภัทร	N/A

ลำดับ	ผู้ค้า ม.7	รายชื่อสถานีบริการ	ที่ตั้ง
60	ESSO	หจก.สหัชชาวล เซอร์วิส	N/A
61	ESSO	บจก.วัชรียะ เซอร์วิส (สามพราน)	N/A
62	ESSO	บจก.รัฐันท์ออยล์ (พุทธมณฑล สาย 4)	N/A
63	ESSO	บจก.มาลัยแมนพลังงานออยล์(มาลัยแมน)	N/A
64	ESSO	บจก.ส.ณรงค์ บริการ (เพชรเกษม กม.45)	N/A
65	ESSO	บจก.มาลัยแมนพลังงานออยล์ (หนองดินแดง)	N/A
66	ESSO	บจก.ธีระขวัญชาติ (นครชัยศรี)	N/A
67	ESSO	บจก.ชัยเพิ่มพูน ปีโตรเลียม	N/A
68	ESSO	หจก.วี.เอส.ปีโตรเลียม	N/A
69	ESSO	หจก.สรณัต	N/A
70	ESSO	บจก.ที.เอ แอดวานซ์ เอนเนอร์จี	N/A
71	ESSO	บจก.คาร์ปีโตรเลียม	N/A
72	ESSO	บจก.พี.พี.พี. ดอนตูม ออยล์ แอนด์ แก๊ส	N/A
73	ESSO	บจก.อัครรัฐ(ลำพญา)	N/A
74	ESSO	บจก.สสุภัสสา(บางเลน)	N/A
75	PTT RM	สถานีบริการน้ำมัน พีทีที สเตชั่น	ต.ธรรมศาลา อ.เมืองนครปฐม
76	PTT RM	สถานีบริการน้ำมัน พีทีที สเตชั่น	ต.คลองใหม่ อ.สามพราน
77	PTT RM	สถานีบริการน้ำมัน พีทีที สเตชั่น	ต.ทรงคนอง อ.สามพราน
78	PTT RM	สถานีบริการน้ำมัน พีทีที สเตชั่น	ต.หนองดินแดง อ.เมืองนครปฐม
79	PTT RM	สถานีบริการน้ำมัน พีทีที สเตชั่น	ต.สระกะเทียม อ.เมืองนครปฐม
80	PTT RM	สถานีบริการน้ำมัน พีทีที สเตชั่น	ต.ท่าข้าม อ.สามพราน
81	PTT OR	สถานีบริการน้ำมัน พีทีที สเตชั่น	ต.ไร่ขิง อ.สามพราน

ลำดับ	ผู้ค้า ม.7	รายชื่อสถานบริการ	ที่ตั้ง
82	PTT OR	สถานีบริการน้ำมัน พีทีที สเตชั่น	ต.ธรรมศาลา อ.เมืองนครปฐม
83	PTT OR	สถานีบริการน้ำมัน พีทีที สเตชั่น	ต.กระทู้ล้ม อ.สามพราน
84	PTT OR	สถานีบริการน้ำมัน พีทีที สเตชั่น	ต.ท่าตำหนัก อ.นครชัยศรี
85	PTT OR	สถานีบริการน้ำมัน พีทีที สเตชั่น	ต.ทุ่งบัว อ.กำแพงแสน
86	PTT OR	สถานีบริการน้ำมัน พีทีที สเตชั่น	ต.ยายชา อ.สามพราน
87	PTT OR	สถานีบริการน้ำมัน พีทีที สเตชั่น	ต.ทุ่งกระพังโหม อ.กำแพงแสน
88	PTT OR	สถานีบริการน้ำมัน พีทีที สเตชั่น	ต.หอมเกร็ด อ.สามพราน
89	PTT OR	สถานีบริการน้ำมัน พีทีที สเตชั่น	ต.วังตะกู อ.เมืองนครปฐม
90	PTT OR	สถานีบริการน้ำมัน พีทีที สเตชั่น	ต.บัวปากท่า อ.บางเลน
91	PTT OR	สถานีบริการน้ำมัน พีทีที สเตชั่น	ต.บ่อพลับ อ.เมืองนครปฐม
92	PTT OR	สถานีบริการน้ำมัน พีทีที สเตชั่น	ต.ศาลายา อ.พุทธมณฑล
93	PTT OR	สถานีบริการน้ำมัน พีทีที สเตชั่น	ต.ดอนแฝก อ.นครชัยศรี
94	PTT OR	สถานีบริการน้ำมัน พีทีที สเตชั่น	ต.สามง่าม อ.ดอนตูม
95	PTT OR	สถานีบริการน้ำมัน พีทีที สเตชั่น	ต.ทรงคนอง อ.สามพราน
96	PTT OR	สถานีบริการน้ำมัน พีทีที สเตชั่น	ต.ท่าตลาด อ.สามพราน
97	PTT OR	สถานีบริการน้ำมัน พีทีที สเตชั่น	ต.คลองโยง อ.พุทธมณฑล
98	PTT OR	สถานีบริการน้ำมัน พีทีที สเตชั่น	ต.ลำลูกบัว อ.ดอนตูม
99	PTT OR	สถานีบริการน้ำมัน พีทีที สเตชั่น	ต.บางแก้ว อ.นครชัยศรี
100	PTT OR	สถานีบริการน้ำมัน พีทีที สเตชั่น	ต.มหาสวัสดิ์ อ.พุทธมณฑล
101	PTT OR	สถานีบริการน้ำมัน พีทีที สเตชั่น	ต.วังตะกู อ.เมืองนครปฐม
102	PTT OR	สถานีบริการน้ำมัน พีทีที สเตชั่น	ต.ศาลายา อ.พุทธมณฑล
103	PTT OR	สถานีบริการน้ำมัน พีทีที สเตชั่น	ต.บางภาษี อ.บางเลน

ลำดับ	ผู้ค้า ม.7	รายชื่อสถานีบริการ	ที่ตั้ง
104	PTT OR	สถานีบริการน้ำมัน พีทีที สเตชั่น	ต.ห้วยม่วง อ.กำแพงแสน
105	PTT OR	สถานีบริการน้ำมัน พีทีที สเตชั่น	ต.สระสีมูม อ.กำแพงแสน
106	PTT OR	สถานีบริการน้ำมัน พีทีที สเตชั่น	ต.อ้อมใหญ่ อ.สามพราน
107	PTT OR	สถานีบริการน้ำมัน พีทีที สเตชั่น	ต.พระประโทน อ.เมืองนครปฐม
108	PTT OR	สถานีบริการน้ำมัน พีทีที สเตชั่น	ต.ขุนแก้ว อ.นครชัยศรี
109	PTT OR	สถานีบริการน้ำมัน พีทีที สเตชั่น	ต.โพรงมะเดื่อ อ.เมืองนครปฐม
110	PTT OR	สถานีบริการน้ำมัน พีทีที สเตชั่น	ต.คลองใหม่ อ.สามพราน
111	PTT OR	สถานีบริการน้ำมัน พีทีที สเตชั่น	ต.ไร่ขิง อ.สามพราน
112	PTT OR	สถานีบริการน้ำมัน พีทีที สเตชั่น	ต.กระทู้ล้ม อ.สามพราน
113	PTT OR	สถานีบริการน้ำมัน พีทีที สเตชั่น	ต.บางเลน อ.บางเลน
114	PTT OR	สถานีบริการน้ำมัน พีทีที สเตชั่น	ต.หนองกระทุ่ม อ.กำแพงแสน
115	CHEVRON	หจก. นครปฐมดาววรินทร์	147 หมู่ 5 ถ.เพชรเกษม ต.ธรรมศาลา อ.เมืองนครปฐม
116	CHEVRON	บจก. ปฐมออยล์(2002)	7/4 หมู่ 3 ต.ศรีษะทอง อ.นครชัยศรี
117	CHEVRON	หจก. ยงพิศาลภพ	80/4 หมู่ 8 ต.บางเลน อ.บางเลน
118	CHEVRON	บจก. ดาวอรพรรณ	751 ถ.เพชรเกษม ต.สนามจันทร์ อ.เมืองนครปฐม
119	CHEVRON	หจก. ดาวศรีสุข	150 หมู่ 2 ถ.พลตำรวจ ต.กำแพงแสน อ.กำแพงแสน
120	CHEVRON	บจก.ไฮเท็กซ์ แอท ไนน์	102/2 หมู่ 4 ต.ท่าตำหนัก อ.นครชัยศรี
121	CHEVRON	บจก. ภาวัต ปีโตรเลียม พีทีจี	168 หมู่ 19 ต.ห้วยขวาง อ.กำแพงแสน
122	CHEVRON	หจก.โซคนาควโร	23/22หมู่ที่ 3 ต.ดอนแฝก อ.นครชัยศรี
123	SUSCO	นครปฐม กม.5	90 หมู่ 5 ต.ศรีษะทอง อ.นครชัยศรี
124	SUSCO	บ่อพลับ	50/2 หมู่ 5 ต.บ่อพลับ อ.เมืองนครปฐม
125	SUSCO	พุทธมณฑลสาย 5	26/59 หมู่ 2 ต.บางกระทีก อ.สามพราน

ลำดับ	ผู้ค้า ม.7	รายชื่อสถานบริการ	ที่ตั้ง
126	SUSCO	รางพิบูล	131 หมู่ 5 ต.รางพิบูล อ.กำแพงแสน
127	SHELL	บจก.รุ่งรัตน์ดำรงค์ (สาขา3)	ต.ไร่ขิง อ.สามพราน
128	SHELL	หจก. ธนปกรณ (สาขา 1)	ต.ลำพญา อ.เมืองนครปฐม
129	SHELL	หจก. ธนปกรณ	ต.หอมเกร็ด อ.สามพราน
130	SHELL	หจก. ธนปกรณ (สาขา 2)	ต.ท่าตำหนัก อ.นครชัยศรี
131	SHELL	บจก. นทีบริการ	ต.สนามจันทร์ อ.เมืองนครปฐม
132	SHELL	หจก. ทพ. วทีศนา บริการ (สาขา 2)	ต.อ้อมใหญ่ อ.สามพราน
133	SHELL	บจก. นันทพัทธ์ ปีโตรเลียม	ต.สระกะเทียม อ.เมืองนครปฐม
134	SHELL	บริษัท นันทพัทธ์ ปีโตรเลียม จำกัด (สาขา 1)	ต.สระกะเทียม อ.เมืองนครปฐม
135	SHELL	บจก. วินนาวา	ต.ศรีษะทอง อ.นครชัยศรี
136	SHELL	หจก. ปฐมวิวัฒน์ 2000	ต.วัดละมุด อ.นครชัยศรี
137	SHELL	เจเคเอ็น เอนเนอร์จี ทรงคนอง นครปฐม	ต.ทรงคนอง อ.สามพราน
138	SHELL	ภูริพลอย กระทุ้มลัม นครปฐม (สาขา 1)	ต.กระทุ้มลัม อ.สามพราน

ที่มา : กรมธุรกิจพลังงาน กระทรวงพลังงาน

ระเบียบกระทรวงมหาดไทย
ว่าด้วยค่าใช้จ่ายเพื่อช่วยเหลือประชาชนตามอำนาจหน้าที่ขององค์กรปกครองส่วนท้องถิ่น
(ฉบับที่ 2) พ.ศ. 2561

หน้า ๑
เล่ม ๑๓๖ ตอนพิเศษ ๑๗ ง ราชกิจจานุเบกษา ๑๗ มกราคม ๒๕๖๒

ระเบียบกระทรวงมหาดไทย

ว่าด้วยค่าใช้จ่ายเพื่อช่วยเหลือประชาชนตามอำนาจหน้าที่ขององค์กรปกครองส่วนท้องถิ่น
(ฉบับที่ ๒) พ.ศ. ๒๕๖๑

โดยที่เป็นการสมควรแก้ไขเพิ่มเติมระเบียบกระทรวงมหาดไทยว่าด้วยค่าใช้จ่ายเพื่อช่วยเหลือประชาชนตามอำนาจหน้าที่ขององค์กรปกครองส่วนท้องถิ่น พ.ศ. ๒๕๖๐ ให้ครอบคลุมสอดคล้องกับอำนาจหน้าที่ขององค์กรปกครองส่วนท้องถิ่น และมีความเหมาะสมยิ่งขึ้น

อาศัยอำนาจตามความในมาตรา ๖ และมาตรา ๗๔ (๙) แห่งพระราชบัญญัติองค์การบริหารส่วนจังหวัด พ.ศ. ๒๕๔๐ มาตรา ๖๗ (๙) แห่งพระราชบัญญัติเทศบาล พ.ศ. ๒๔๙๖ ซึ่งแก้ไขเพิ่มเติมโดยพระราชบัญญัติเทศบาล (ฉบับที่ ๔) พ.ศ. ๒๕๐๕ มาตรา ๗๗ แห่งพระราชบัญญัติเทศบาล พ.ศ. ๒๔๙๖ มาตรา ๕ และมาตรา ๘๕ (๑๐) แห่งพระราชบัญญัติสภาตำบลและองค์การบริหารส่วนตำบล พ.ศ. ๒๕๓๗ รัฐมนตรีว่าการกระทรวงมหาดไทย จึงออกระเบียบไว้ ดังนี้

ข้อ ๑ ระเบียบนี้เรียกว่า “ระเบียบกระทรวงมหาดไทยว่าด้วยค่าใช้จ่ายเพื่อช่วยเหลือประชาชนตามอำนาจหน้าที่ขององค์กรปกครองส่วนท้องถิ่น (ฉบับที่ ๒) พ.ศ. ๒๕๖๑”

ข้อ ๒ ระเบียบนี้ให้ใช้บังคับตั้งแต่วันถัดจากวันประกาศในราชกิจจานุเบกษาเป็นต้นไป

ข้อ ๓ ให้ยกเลิกความในบทนิยามคำว่า “การส่งเสริมและพัฒนาคุณภาพชีวิต” ในข้อ ๓ ของระเบียบกระทรวงมหาดไทยว่าด้วยค่าใช้จ่ายเพื่อช่วยเหลือประชาชนตามอำนาจหน้าที่ขององค์กรปกครองส่วนท้องถิ่น พ.ศ. ๒๕๖๐ และให้ใช้ความต่อไปนี้แทน

“การส่งเสริมและพัฒนาคุณภาพชีวิต” หมายความว่า การส่งเสริมหรือช่วยเหลือบุคคลให้สามารถเข้าถึงปัจจัยพื้นฐานในการดำรงชีวิตได้อย่างปกติสุขในสังคม หรือการส่งเสริมพัฒนาบุคคลให้มีความรู้ สามารถนำไปใช้ในการพัฒนาคุณภาพชีวิตให้ดีขึ้น หรือผู้ที่มีชื่ออยู่ในทะเบียนเพื่อสวัสดิการแห่งรัฐ ตามมติคณะรัฐมนตรี

ข้อ ๔ ให้เพิ่มบทนิยามคำว่า “เกษตรกร” และคำว่า “เกษตรกรผู้มีรายได้น้อย” ระหว่างบทนิยามคำว่า “การส่งเสริมและพัฒนาคุณภาพชีวิต” กับบทนิยามคำว่า “โรคติดต่อ” ในข้อ ๓ ของระเบียบกระทรวงมหาดไทยว่าด้วยค่าใช้จ่ายเพื่อช่วยเหลือประชาชนตามอำนาจหน้าที่ขององค์กรปกครองส่วนท้องถิ่น พ.ศ. ๒๕๖๐

“เกษตรกร” หมายความว่า ผู้ประกอบอาชีพ ปลูกพืช เลี้ยงปศุสัตว์ เลี้ยงสัตว์น้ำ และทำนาเกลือ ที่มีรายชื่อเป็นเกษตรกรรายย่อย และได้ขึ้นทะเบียนเกษตรกร หรือสมาชิกในครัวเรือนของผู้ที่อยู่ในทะเบียนเกษตรกรของกรมส่งเสริมการเกษตร หรือเป็นผู้มีรายชื่ออยู่ในทะเบียนผู้เลี้ยงสัตว์ของกรมปศุสัตว์ หรือทะเบียนผู้เพาะเลี้ยงสัตว์น้ำของกรมประมง

“เกษตรกรผู้มีรายได้น้อย” หมายความว่า เกษตรกรผู้อยู่ในครอบครัวที่มีฐานะยากจน มีรายได้น้อยไม่เพียงพอต่อการเลี้ยงชีพ มีชีวิตอย่างยากลำบาก ขาดแคลนปัจจัยพื้นฐาน

ข้อ ๕ ให้ยกเลิกความในข้อ ๖ ของระเบียบกระทรวงมหาดไทยว่าด้วยค่าใช้จ่ายเพื่อช่วยเหลือประชาชนตามอำนาจหน้าที่ขององค์กรปกครองส่วนท้องถิ่น พ.ศ. ๒๕๖๐ และให้ใช้ความต่อไปนี้แทน

“ข้อ ๖ กรณีเกิดสาธารณภัยในพื้นที่ขององค์กรปกครองส่วนท้องถิ่น ไม่ว่าจะมีการประกาศเขตการให้ความช่วยเหลือผู้ประสบภัยพิบัติกรณีฉุกเฉินหรือไม่ก็ตาม องค์กรปกครองส่วนท้องถิ่นสามารถดำเนินการช่วยเหลือประชาชนในเบื้องต้น โดยฉับพลันทันที เพื่อการดำรงชีพ หรือบรรเทาความเดือดร้อนเฉพาะหน้า หรือระงับสาธารณภัย หรือเพื่อคุ้มครองชีวิตและทรัพย์สิน หรือป้องกันภัยอันตรายที่จะเกิดแก่ประชาชน ได้ตามความจำเป็น ภายใต้ขอบอำนาจหน้าที่ตามกฎหมาย โดยไม่ต้องเสนอคณะกรรมการพิจารณา

ในกรณีการช่วยเหลือประชาชน เพื่อเยียวยาและฟื้นฟูหลังเกิดสาธารณภัย หรือการส่งเสริมและพัฒนาคุณภาพชีวิต หรือการป้องกันและระงับโรคติดต่อ หรือการช่วยเหลือเกษตรกรผู้มียาได้น้อย ให้เสนอคณะกรรมการให้ความเห็นชอบก่อน

องค์กรปกครองส่วนท้องถิ่นใดมีความจำเป็นต้องช่วยเหลือประชาชนนอกเหนือจากหลักเกณฑ์การช่วยเหลือตามระเบียบนี้ ให้ขอความเห็นชอบจากปลัดกระทรวงมหาดไทย ก่อนให้การช่วยเหลือ”

ข้อ ๖ ให้ยกเลิกความในข้อ ๗ ของระเบียบกระทรวงมหาดไทยว่าด้วยค่าใช้จ่ายเพื่อช่วยเหลือประชาชนตามอำนาจหน้าที่ขององค์กรปกครองส่วนท้องถิ่น พ.ศ. ๒๕๖๐ และให้ใช้ความต่อไปนี้แทน

“ข้อ ๗ กรณีมีความจำเป็นต้องให้ความช่วยเหลือประชาชนเพื่อเยียวยาหรือฟื้นฟูหลังเกิดสาธารณภัย ให้องค์กรปกครองส่วนท้องถิ่นดำเนินการ ดังนี้

(๑) กรณีมีการประกาศเขตการให้ความช่วยเหลือผู้ประสบภัยพิบัติกรณีฉุกเฉินในพื้นที่เกิดภัย ให้รายงานอำเภอ หรือจังหวัด หรือหน่วยงานที่เกี่ยวข้อง เพื่อพิจารณานำเงินอุดหนุนราชการเพื่อการช่วยเหลือผู้ประสบภัยพิบัติ ให้ความช่วยเหลือผู้ประสบภัย

(๒) กรณีมิได้ประกาศเขตการให้ความช่วยเหลือผู้ประสบภัยพิบัติกรณีฉุกเฉินในพื้นที่เกิดภัย ในการช่วยเหลือประชาชน ให้องค์กรปกครองส่วนท้องถิ่นเสนอคณะกรรมการพิจารณาให้ความช่วยเหลือ ทั้งนี้ ไม่เกินหลักเกณฑ์ที่กำหนดในระเบียบนี้”

ข้อ ๗ ให้ยกเลิกความใน (ค) ของ (๒) ของข้อ ๘ ของระเบียบกระทรวงมหาดไทยว่าด้วยค่าใช้จ่าย เพื่อช่วยเหลือประชาชนตามอำนาจหน้าที่ขององค์กรปกครองส่วนท้องถิ่น พ.ศ. ๒๕๖๐ และให้ใช้ความต่อไปนี้แทน

“(ค) ผู้แทนส่วนราชการ ที่ได้รับมอบหมายจากผู้ว่าราชการจังหวัด ในกรณีคณะกรรมการของเทศบาลนครหรือเทศบาลเมือง และนายอำเภอ ในกรณีคณะกรรมการของเทศบาลตำบล จำนวนไม่เกิน ๒ คน”

ข้อ ๘ ให้ยกเลิกความใน (ก) ของ (๓) ของข้อ ๘ ของระเบียบกระทรวงมหาดไทยว่าด้วยค่าใช้จ่ายเพื่อช่วยเหลือประชาชนตามอำนาจหน้าที่ขององค์กรปกครองส่วนท้องถิ่น พ.ศ. ๒๕๖๐ และให้ใช้ความต่อไปนี้แทน

“(ก) นายองค์การบริหารส่วนตำบล หรือรองนายองค์การบริหารส่วนตำบล ที่ได้รับมอบหมายจากนายองค์การบริหารส่วนตำบล”

ข้อ ๙ ให้ยกเลิกความใน (๑) และ (๒) ของข้อ ๙ ของระเบียบกระทรวงมหาดไทยว่าด้วยค่าใช้จ่าย เพื่อช่วยเหลือประชาชนตามอำนาจหน้าที่ขององค์กรปกครองส่วนท้องถิ่น พ.ศ. ๒๕๖๐ และให้ใช้ความต่อไปนี้แทน

“(๑)ให้นำรายชื่อของประชาชนที่ได้รับความเดือดร้อนที่สำรวจโดยหน่วยงานของรัฐ และรายชื่อประชาชนที่ยื่นลงทะเบียนขอรับความช่วยเหลือต่อองค์กรปกครองส่วนท้องถิ่นตามข้อ ๑๒ และสถานที่กลาง ตามข้อ ๑๙ มาใช้ในการพิจารณาช่วยเหลือประชาชนตามระเบียบนี้

(๒) ปิดประกาศรายชื่อประชาชนตาม (๑) ที่จะได้รับความช่วยเหลือ ณ สำนักงานองค์กรปกครองส่วนท้องถิ่น สถานที่กลาง และที่ทำการหมู่บ้าน ชุมชนให้ทราบ เป็นเวลาไม่น้อยกว่าสิบห้าวัน”

ข้อ ๑๐ ให้ยกเลิกความในข้อ ๑๒ ของระเบียบกระทรวงมหาดไทยว่าด้วยค่าใช้จ่าย เพื่อช่วยเหลือประชาชนตามอำนาจหน้าที่ขององค์กรปกครองส่วนท้องถิ่น พ.ศ. ๒๕๖๐ และให้ใช้ความต่อไปนี้แทน

“ข้อ ๑๒ การให้ความช่วยเหลือประชาชนด้านการส่งเสริมและพัฒนาคุณภาพชีวิต นอกจากกรณีการช่วยเหลือด้านสาธารณสุขภัยฉุกเฉิน ให้องค์กรปกครองส่วนท้องถิ่นประกาศให้ประชาชนที่ประสงค์จะขอรับความช่วยเหลือ ยื่นลงทะเบียนเพื่อขอรับความช่วยเหลือต่อองค์กรปกครองส่วนท้องถิ่น เพื่อเสนอคณะกรรมการตามข้อ ๙

ในกรณีเกิดอัคคีภัยที่ไม่เข้าข่ายภัยพิบัติ ในการช่วยเหลือประชาชน ให้อยู่ในดุลพินิจของคณะกรรมการตามระเบียบนี้ที่จะพิจารณาการให้ความช่วยเหลือตามความจำเป็น เหมาะสม ทั้งนี้ไม่เกินอัตราตามหลักเกณฑ์ที่กระทรวงการคลังกำหนด”

ข้อ ๑๑ ให้เพิ่มความต่อไปนี้เป็น หมวด ๔/๑ การให้ความช่วยเหลือเกษตรกรผู้มีรายได้น้อย และข้อ ๑๒/๑ ของระเบียบกระทรวงมหาดไทยว่าด้วยค่าใช้จ่ายเพื่อช่วยเหลือประชาชนตามอำนาจหน้าที่ขององค์กรปกครองส่วนท้องถิ่น พ.ศ. ๒๕๖๐

“หมวด ๔/๑

การให้ความช่วยเหลือเกษตรกรผู้มีรายได้น้อย

ข้อ ๑๒/๑ องค์กรปกครองส่วนท้องถิ่นอาจให้ความช่วยเหลือเกษตรกรผู้มีรายได้น้อยที่ประสบปัญหาในการประกอบอาชีพ ในเรื่องดังต่อไปนี้”

- (ก) จัดหาหรือปรับปรุงแหล่งน้ำเพื่อการเกษตร
- (ข) การสนับสนุนอุปกรณ์ เครื่องมือเครื่องใช้ในการปรับปรุงแหล่งน้ำ
- (ค) ประสานกับหน่วยงานที่เกี่ยวข้องเพื่อให้การสนับสนุนด้านการเกษตร
- (ง) ค่าใช้จ่ายอื่น ๆ ที่เกี่ยวข้อง ตามที่กระทรวงมหาดไทยกำหนด

การให้ความช่วยเหลือเกษตรกรผู้มีรายได้น้อย นอกจากกรณีการช่วยเหลือด้านสาธารณสุขฉุกเฉิน ให้องค์กรปกครองส่วนท้องถิ่นประกาศให้เกษตรกรผู้มีรายได้น้อย และประสงค์จะขอรับความช่วยเหลือ ยื่นลงทะเบียนขอรับความช่วยเหลือต่อองค์กรปกครองส่วนท้องถิ่น เพื่อเสนอคณะกรรมการตามข้อ ๔ พิจารณา”

ข้อ ๑๒ ให้ยกเลิกความใน (๒) ของข้อ ๑๖ ของระเบียบกระทรวงมหาดไทยว่าด้วยค่าใช้จ่าย เพื่อช่วยเหลือประชาชนตามอำนาจหน้าที่ขององค์กรปกครองส่วนท้องถิ่น พ.ศ. ๒๕๖๐ และให้ใช้ความ ต่อไปนี้แทน

“(๒) การช่วยเหลือด้านการส่งเสริมและพัฒนาคุณภาพชีวิต ให้องค์กรปกครองส่วนท้องถิ่น พิจารณาใช้จ่ายงบประมาณช่วยเหลือประชาชน ตามหลักเกณฑ์ที่กระทรวงมหาดไทยกำหนด หรือหลักเกณฑ์ของกระทรวงการพัฒนาสังคมและความมั่นคงของมนุษย์ โดยอนุโลม”

ข้อ ๑๓ ให้เพิ่มความดังต่อไปนี้เป็น (๔) ของข้อ ๑๖ ของระเบียบกระทรวงมหาดไทย ว่าด้วยค่าใช้จ่ายเพื่อช่วยเหลือประชาชนตามอำนาจหน้าที่ขององค์กรปกครองส่วนท้องถิ่น พ.ศ. ๒๕๖๐

“(๔) การช่วยเหลือเกษตรกรผู้มีรายได้น้อย ให้องค์กรปกครองส่วนท้องถิ่นพิจารณาใช้จ่าย งบประมาณช่วยเหลือประชาชน ตามหลักเกณฑ์ของกระทรวงเกษตรและสหกรณ์ โดยอนุโลม”

ข้อ ๑๔ ให้ยกเลิกความในข้อ ๒๐ ของระเบียบกระทรวงมหาดไทยว่าด้วยค่าใช้จ่าย เพื่อช่วยเหลือประชาชนตามอำนาจหน้าที่ขององค์กรปกครองส่วนท้องถิ่น พ.ศ. ๒๕๖๐ และให้ใช้ความ ต่อไปนี้แทน

“ข้อ ๒๐ กรณีองค์กรปกครองส่วนท้องถิ่นได้ใช้จ่ายงบประมาณในการให้ความช่วยเหลือ ตามข้อ ๑๑ ข้อ ๑๒ ข้อ ๑๒/๑ และข้อ ๑๓ ไประยะหนึ่งแล้วและคาดการณ์ได้ว่า หากจะใช้ งบประมาณเพื่อให้ความช่วยเหลือต่อไปอาจส่งผลกระทบต่อสถานะทางการคลังในการบริหารหรือ การจัดบริการสาธารณะเพื่อประโยชน์ของประชาชน ให้องค์กรปกครองส่วนท้องถิ่นรายงานต่อ ส่วนราชการที่เกี่ยวข้อง เพื่อให้ความช่วยเหลือต่อไป”

ข้อ ๑๕ ให้ยกเลิกความในข้อ ๒๑ ของระเบียบกระทรวงมหาดไทยว่าด้วยค่าใช้จ่าย เพื่อช่วยเหลือประชาชนตามอำนาจหน้าที่ขององค์กรปกครองส่วนท้องถิ่น พ.ศ. ๒๕๖๐ และให้ใช้ความ ต่อไปนี้แทน

“ข้อ ๒๑ เมื่อสิ้นสุดการดำเนินการตามโครงการช่วยเหลือประชาชน ให้องค์กรปกครอง ส่วนท้องถิ่นประชาสัมพันธ์ผลการดำเนินการให้ประชาชนทราบโดยทั่วกัน เป็นเวลาไม่น้อยกว่าสิบห้าวัน โดยให้ติดประกาศ ณ สำนักงานองค์กรปกครองส่วนท้องถิ่น สถานที่กลาง และที่ทำการหมู่บ้าน และชุมชน”

ประกาศ ณ วันที่ ๒๔ ธันวาคม พ.ศ. ๒๕๖๑

พลเอก อนุพงษ์ เผ่าจินดา

รัฐมนตรีว่าการกระทรวงมหาดไทย

ด่วนที่สุด

ที่ นร ๐๐๒๓.๑/ว ๕๔๖๑



ศาลากลางจังหวัดนครปฐม
ถนนศูนย์ราชการ นร ๗๓๐๐๐

๕ เมษายน ๒๕๖๒

เรื่อง การแก้ไขปัญหาไฟป่าหมอกควันและฝุ่นละอองขนาดเล็ก (PM ๒.๕)

เรียน นายอำเภอทุกอำเภอ นายองค์การบริหารส่วนจังหวัดนครปฐม นายกเทศมนตรีนครปฐม
และนายกเทศมนตรีเมืองทุกแห่ง

สิ่งที่ส่งมาด้วย สำเนาหนังสือกรมส่งเสริมการปกครองท้องถิ่น ด่วนที่สุด ที่ นท. ๐๘๒๐.๑/ว ๖๘๘๔
ลงวันที่ ๓ เมษายน ๒๕๖๒

ด้วยกรมส่งเสริมการปกครองท้องถิ่นแจ้งว่า ตามที่ได้เกิดสถานการณ์หมอกควัน
และฝุ่นละอองขนาดเล็ก (PM ๒.๕) ในพื้นที่ภาคเหนือและภาคตะวันออกเฉียงเหนือเกินค่ามาตรฐาน
ในหลายพื้นที่ อันมีผลกระทบต่อสาธารณสุข ก่อให้เกิดอันตรายต่อชีวิตและร่างกายของประชาชน
และผู้บัญชาการป้องกันและบรรเทาสาธารณภัยแห่งชาติได้แจ้งให้จังหวัดประสานองค์การปกครองส่วนท้องถิ่น
แจกจ่ายหน้ากากอนามัยให้กับประชาชนในพื้นที่ที่ได้รับผลกระทบ

จังหวัดนครปฐมพิจารณาแล้วเห็นว่า เพื่อให้การช่วยเหลือประชาชนในเรื่องดังกล่าวเป็นไปด้วย
ความเรียบร้อย จึงขอชักชวนแนวทางปฏิบัติให้องค์กรปกครองส่วนท้องถิ่นดำเนินการ ดังนี้

๑. กรณีที่เกิดสถานการณ์ภาวะหมอกควันและฝุ่นละอองขนาดเล็ก (PM ๒.๕) มีค่าเกินมาตรฐาน
ในพื้นที่ใด องค์การปกครองส่วนท้องถิ่นสามารถปฏิบัติตามระเบียบกระทรวงมหาดไทยว่าด้วยค่าใช้จ่ายเพื่อ
ช่วยเหลือประชาชนตามอำนาจหน้าที่ขององค์การปกครองส่วนท้องถิ่น พ.ศ. ๒๕๖๐ แก้ไขเพิ่มเติมถึง (ฉบับที่ ๒)
พ.ศ. ๒๕๖๑ ข้อ ๖ จัดซื้อหน้ากากอนามัยแจกจ่ายแก่ประชาชนที่ได้รับผลกระทบ โดยใช้งบประมาณ
รายจ่ายประจำปีเงินสำรองจ่ายเพื่อกรณีฉุกเฉินหรือจำเป็น (งบกลาง) ซึ่งได้ตั้งงบประมาณไว้แล้วไปใช้จัดซื้อหน้ากาก
อนามัยได้

กรณีที่ตั้งงบประมาณรายจ่ายประจำปี เงินสำรองจ่ายเพื่อกรณีฉุกเฉินหรือจำเป็น (งบกลาง)
มีไม่เพียงพอ ให้พิจารณาโอนงบประมาณรายการที่เหลือจ่าย (ภายหลังที่ได้ก่อหนี้ผูกพันแล้ว) หรือรายการ
ที่ไม่มีความจำเป็นต้องจ่าย ไปเพิ่มเติมเพื่อสิ่งจ่ายในรายการเงินสำรองจ่ายเพื่อกรณีฉุกเฉินหรือจำเป็น (งบกลาง)
โดยถือปฏิบัติตามระเบียบกระทรวงมหาดไทยว่าด้วยวิธีการงบประมาณขององค์การปกครองส่วนท้องถิ่น
พ.ศ. ๒๕๖๓ และที่แก้ไขเพิ่มเติม

กรณีที่งบประมาณรายจ่ายประจำปีไม่เพียงพอ องค์การปกครองส่วนท้องถิ่นสามารถ
ใช้จ่ายเงินสะสมเพื่อช่วยเหลือประชาชนในเรื่องดังกล่าวได้ โดยถือปฏิบัติตามระเบียบกระทรวงมหาดไทยว่าด้วย
การรับเงิน การเบิกจ่ายเงิน การฝากเงิน การเก็บรักษาเงิน และการตรวจเงินขององค์การปกครองส่วนท้องถิ่น
พ.ศ. ๒๕๔๗ แก้ไขเพิ่มเติมถึง (ฉบับที่ ๕) พ.ศ. ๒๕๖๑

๒

๒. สำหรับองค์กรปกครองส่วนท้องถิ่นใดที่คาดว่าจะเกิดสถานการณ์ภาวะหมอกควันและฝุ่นละอองขนาดเล็ก (PM ๒.๕) มีค่าเกินมาตรฐานขึ้นในพื้นที่ สามารถเตรียมการเพื่อป้องกันสถานการณ์ดังกล่าว เช่น การจัดเตรียมงบประมาณรายจ่ายเพื่อจัดซื้อหน้ากากอนามัยสำหรับดำเนินการแจกจ่ายให้แก่ประชาชนได้ทันทั่วถึงเมื่อเกิดสถานการณ์ภาวะหมอกควันและฝุ่นละอองขนาดเล็ก (PM ๒.๕) มีค่าเกินมาตรฐานขึ้นในพื้นที่

๓. ให้องค์กรปกครองส่วนท้องถิ่นดำเนินการป้องกันและแก้ไขปัญหาหมอกควันและฝุ่นละอองขนาดเล็ก (PM ๒.๕) ในพื้นที่ เช่น การฉีดพ่นน้ำเพื่อเพิ่มความชุ่มชื้นในอากาศเพื่อลดหมอกควันและระงับฝุ่นละออง สร้างความเข้าใจและการรับรู้ให้แก่ประชาชนถึงสถานการณ์หมอกควันและฝุ่นละอองขนาดเล็ก (PM ๒.๕) ที่มีค่าเกินมาตรฐาน และให้คำแนะนำวิธีปฏิบัติที่ถูกต้องเกี่ยวกับการดูแลสุขภาพสภาพ ทั้งนี้ ให้ดำเนินการตามกฎหมายแก่ผู้ที่ทำให้เกิดหมอกควันและฝุ่นละอองอันเป็นการสร้างเหตุรำคาญแก่ประชาชน ตามหลักเกณฑ์และวิธีการที่พระราชบัญญัติการสาธารณสุข พ.ศ. ๒๕๓๕ กำหนด

จึงเรียนมาเพื่อพิจารณาคำเนินการต่อไป สำหรับอำเภอให้แจ้งเทศบาลตำบล และองค์การบริหารส่วนตำบลในเขตพื้นที่ด้วย

ขอแสดงความนับถือ



(นายศศิธร วัฒนภิรมย์)

ท้องถิ่นจังหวัดนครปฐม ปฏิบัติราชการแทน
ผู้ว่าราชการจังหวัดนครปฐม

สำนักงานส่งเสริมการปกครองท้องถิ่นจังหวัด
กลุ่มงานส่งเสริมและพัฒนาท้องถิ่น
โทร./โทรสาร ๐-๓๔๓๔-๐๐๒๗

Am
3/11/22

ด่วนที่สุด

ที่ มท ๐๘๒๐.๓/ว ๖๘๘๔



สำนักงานส่งเสริมการปกครองท้องถิ่นจังหวัดนครปฐม

รับเลขที่ ๒๕๐๑

วันที่ ๑ มิ.ย. ๒๕๖๒

เวลา ๕.๒๖

กรมส่งเสริมการปกครองท้องถิ่น

ถนนนครราชสีมา เขตดุสิต กทม. ๑๐๓๐๐

๑ เมษายน ๒๕๖๒

เรื่อง การแก้ไขปัญหาไฟป่าหมอกควันและฝุ่นละอองขนาดเล็ก (PM ๒.๕)

เรียน ผู้ว่าราชการจังหวัด ทุกจังหวัด

- อ้างถึง ๑. ระเบียบกระทรวงมหาดไทยว่าด้วยค่าใช้จ่ายเพื่อช่วยเหลือประชาชนตามอำนาจหน้าที่ขององค์กรปกครองส่วนท้องถิ่น พ.ศ. ๒๕๖๐ แก้ไขเพิ่มเติมถึง (ฉบับที่ ๒) พ.ศ. ๒๕๖๓
- ๒. หนังสือกองบัญชาการป้องกันและบรรเทาสาธารณภัยแห่งชาติ ด่วนที่สุด ที่ มท ๐๖๒๔ (นทปท.ช)/ว ๑ ลงวันที่ ๑๒ มกราคม ๒๕๖๑
- ๓. หนังสือกองบัญชาการป้องกันและบรรเทาสาธารณภัยแห่งชาติ ด่วนที่สุด ที่ มท ๐๖๒๔ (นทปท.ช)/ว ๑๔ ลงวันที่ ๖ มีนาคม ๒๕๖๒

ตามที่ได้เกิดสถานการณ์หมอกควันและฝุ่นละอองขนาดเล็ก (PM ๒.๕) ในพื้นที่ภาคเหนือและภาคตะวันออกเฉียงเหนือเกินค่ามาตรฐานในหลายพื้นที่ อันมีผลกระทบต่อสาธารณสุข ก่อให้เกิดอันตรายต่อชีวิตและร่างกายของประชาชน และผู้บัญชาการป้องกันและบรรเทาสาธารณภัยแห่งชาติได้แจ้งให้จังหวัดประสานองค์กรปกครองส่วนท้องถิ่นแจ้งเจ้าหน้าที่กากอนามัยให้กับประชาชนในพื้นที่ที่ได้รับผลกระทบ นั้น

กรมส่งเสริมการปกครองท้องถิ่นพิจารณาแล้วเห็นว่า เพื่อให้การช่วยเหลือประชาชนในเรื่องดังกล่าวเป็นไปด้วยความเรียบร้อย จึงขอชักจูงแนวทางปฏิบัติให้จังหวัดแจ้งองค์กรปกครองส่วนท้องถิ่นดำเนินการ ดังนี้

- ๑. กรณีที่เกิดสถานการณ์ภาวะหมอกควันและฝุ่นละอองขนาดเล็ก (PM ๒.๕) มีค่าเกินมาตรฐานในพื้นที่ใด องค์กรปกครองส่วนท้องถิ่นสามารถปฏิบัติตามระเบียบกระทรวงมหาดไทยว่าด้วยค่าใช้จ่ายเพื่อช่วยเหลือประชาชนตามอำนาจหน้าที่ขององค์กรปกครองส่วนท้องถิ่น พ.ศ. ๒๕๖๐ แก้ไขเพิ่มเติมถึง (ฉบับที่ ๒) พ.ศ. ๒๕๖๓
- ข้อ ๖ จัดซื้อหน้ากากอนามัยแจกจ่ายแก่ประชาชนที่ได้รับผลกระทบ โดยใช้งบประมาณรายจ่ายประจำปีเงินสำรองจ่ายเพื่อกรณีฉุกเฉินหรือจำเป็น (งบกลาง) ซึ่งได้ตั้งงบประมาณไว้แล้วไปจัดซื้อหน้ากากอนามัยได้
- กรณีตั้งงบประมาณรายจ่ายประจำปี เงินสำรองจ่ายเพื่อกรณีฉุกเฉินหรือจำเป็น (งบกลาง) มีไม่เพียงพอ ให้พิจารณาโอนงบประมาณรายการที่เหลือจ่าย (ภายหลังที่ได้กำหนดผูกพันแล้ว) หรือรายการที่ไม่มีความจำเป็นต้องจ่าย ไปเพิ่มเติมเพื่อตั้งจ่ายในรายการเงินสำรองจ่ายเพื่อกรณีฉุกเฉินหรือจำเป็น (งบกลาง) โดยถือปฏิบัติตามระเบียบกระทรวงมหาดไทยว่าด้วยวิธีการงบประมาณขององค์กรปกครองส่วนท้องถิ่น พ.ศ. ๒๕๖๑ และที่แก้ไขเพิ่มเติม

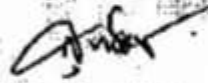
กรณีตั้งงบประมาณรายจ่ายประจำปีมีไม่เพียงพอ องค์กรปกครองส่วนท้องถิ่นสามารถใช้จ่ายเงินสะสมเพื่อช่วยเหลือประชาชนในเรื่องดังกล่าวได้ โดยถือปฏิบัติตามระเบียบกระทรวงมหาดไทยว่าด้วยการรับเงิน การเบิกจ่ายเงิน การฝากเงิน การเก็บรักษาเงิน และการตรวจเงินขององค์กรปกครองส่วนท้องถิ่น พ.ศ. ๒๕๕๗ แก้ไขเพิ่มเติมถึง (ฉบับที่ ๔) พ.ศ. ๒๕๖๑

๒. สำหรับองค์ประกอบสองส่วนที่ระดับใดที่คาดว่าจะเกิดสถานการณ์ภาวะหมอกควัน และฝุ่นละอองขนาดเล็ก (PM ๒.๕) มีค่าเกินมาตรฐานขึ้นในพื้นที่ สามารถเตรียมการเพื่อป้องกันสถานการณ์ ดังกล่าว เช่น การจัดเตรียมงบประมาณรายจ่ายเพื่อจัดซื้อหน้ากากอนามัยสำหรับดำเนินการแจกจ่าย ให้แก่ประชาชนได้ทันทั้งที่เมื่อเกิดสถานการณ์ภาวะหมอกควันและฝุ่นละอองขนาดเล็ก (PM ๒.๕) มีค่าเกิน มาตรฐานขึ้นในพื้นที่

๓. ให้องค์การปกครองส่วนท้องถิ่นดำเนินการป้องกันและแก้ไขปัญหาหมอกควันและฝุ่นละออง ขนาดเล็ก (PM ๒.๕) ในพื้นที่ เช่น การฉีดพ่นน้ำเพื่อเพิ่มความชุ่มชื้นในอากาศเพื่อลดหมอกควันและ ระจับฝุ่นละออง สร้างความเข้าใจและการรับรู้ให้แก่ประชาชนถึงสถานการณ์หมอกควันและฝุ่นละอองขนาดเล็ก (PM ๒.๕) ที่มีค่าเกินมาตรฐาน และให้คำแนะนำวิธีปฏิบัติที่ถูกต้องเกี่ยวกับการดูแลสุขภาพสภาพ พืชไม้ให้ดำเนินการควบคุมกฏหมายผู้ทำไม้ให้ปิดหมอกควันและฝุ่นละอองขึ้นเป็นการสร้างเหตุรำคาญแก่ประชาชน ตามหลักเกณฑ์และวิธีการที่พระราชบัญญัติการสาธารณสุข พ.ศ. ๒๕๓๕ กำหนด

จึงเรียนมาเพื่อโปรดพิจารณาดำเนินการต่อไป

ขอแสดงความนับถือ



(นายสุทธิพงษ์ จุกเจริญ)

อธิบดีกรมส่งเสริมการปกครองท้องถิ่น

กองสิ่งแวดล้อมท้องถิ่น

กรุงเทพมหานคร

โทรศัพท์ ๐-๒๒๕๓-๕๐๐๐ ต่อ ๒๓๓๓ โทรสาร ๐-๒๒๕๓-๒๐๐๐

ผู้ประสานงาน นายฐนกริชย์ รัตนพงศ์วิ โทรทัศน์ ๐๙-๒๐๐๐-๔๓๓๓

พระราชบัญญัติ การสาธารณสุข พ.ศ. 2535

หมวด 5 เหตุรำคาญ

- ๑๑ -

สำนักงานคณะกรรมการกฤษฎีกา

เมื่อมีประกาศของรัฐมนตริตามวรรคหนึ่งแล้ว ห้ามมิให้เจ้าของหรือผู้ครอบครองอาคารตามประกาศนั้นยอมหรือจัดให้อาคารของตนมีคนอยู่เกินจำนวนที่รัฐมนตรีกำหนด

หมวด ๕

เหตุรำคาญ

มาตรา ๒๕ ในกรณีที่มีเหตุอันอาจก่อให้เกิดความเดือดร้อนแก่ผู้อยู่อาศัยในบริเวณใกล้เคียงหรือผู้ที่ต้องประสบกับเหตุนั้นดังต่อไปนี้ ให้ถือว่าเป็นเหตุรำคาญ

(๑) แหล่งน้ำ ทางระบายน้ำ ที่อบน้ำ ส้วม หรือที่ใส่มูลหรือเถ้า หรือสถานที่อื่นใด ซึ่งอยู่ในทำเลไม่เหมาะสม สกปรก มีการสะสมหรือหมักหมมสิ่งของมีการเททิ้งสิ่งใดเป็นเหตุให้มีกลิ่นเหม็นหรือละอองสารเป็นพิษ หรือเป็นหรือน่าจะเป็นที่เพาะพันธุ์พาหะนำโรค หรือก่อให้เกิดความเสื่อมหรืออาจเป็นอันตรายต่อสุขภาพ

(๒) การเลี้ยงสัตว์ในที่หรือโดยวิธีใด หรือมีจำนวนเกินสมควรจนเป็นเหตุให้เสื่อมหรืออาจเป็นอันตรายต่อสุขภาพ

(๓) อาคารอันเป็นที่อยู่ของคนหรือสัตว์ โรงงานหรือสถานที่ประกอบการใดไม่มีการระบายอากาศ การระบายน้ำ การกำจัดสิ่งปฏิกูล หรือการควบคุมสารเป็นพิษหรือมีแต่ไม่มีการควบคุมให้ปราศจากกลิ่นเหม็นหรือละอองสารเป็นพิษอย่างพอเพียงจนเป็นเหตุให้เสื่อมหรืออาจเป็นอันตรายต่อสุขภาพ

(๔) การกระทำใด ๆ อันเป็นเหตุให้เกิดกลิ่น แสง รังสี เสียง ความร้อน สิ่งมีพิษ ความสั่นสะเทือน ฝุ่น ละออง เหม่า เถ้า หรือกรณีอื่นใด จนเป็นเหตุให้เสื่อมหรืออาจเป็นอันตรายต่อสุขภาพ

(๕) เหตุอื่นใดที่รัฐมนตรีกำหนดโดยประกาศในราชกิจจานุเบกษา

มาตรา ๒๖ ให้เจ้าพนักงานท้องถิ่นมีอำนาจห้ามผู้นึงผู้ใดมิให้ก่อเหตุรำคาญในที่หรือทางสาธารณะหรือสถานที่เอกชนรวมทั้งการระงับเหตุรำคาญด้วย ตลอดทั้งการดูแล ปรับปรุง บำรุงรักษา บรรดาถนน ทางบก ทางน้ำ รางระบายน้ำ คู คลอง และสถานที่ต่าง ๆ ในเขตของตนให้ปราศจากเหตุรำคาญ ในกรณี ให้เจ้าพนักงานท้องถิ่นมีอำนาจออกคำสั่งเป็นหนังสือเพื่อระงับ กำจัด และควบคุมเหตุรำคาญต่าง ๆ ได้

มาตรา ๒๗ ในกรณีที่มีเหตุรำคาญเกิดขึ้นหรืออาจเกิดขึ้นในที่หรือทางสาธารณะ ให้เจ้าพนักงานท้องถิ่นมีอำนาจออกคำสั่งเป็นหนังสือให้บุคคลซึ่งเป็นต้นเหตุหรือเกี่ยวข้องกับการก่อหรืออาจก่อให้เกิดเหตุรำคาญนั้น ระงับหรือป้องกันเหตุรำคาญภายในเวลาอันสมควรตามที่ระบุไว้ในคำสั่ง และถ้าเห็นสมควรจะให้กระทำโดยวิธีใดเพื่อระงับหรือป้องกันเหตุรำคาญนั้น หรือสมควรกำหนดวิธีการเพื่อป้องกันมิให้มีเหตุรำคาญเกิดขึ้นอีกในอนาคต ให้ระบุไว้ในคำสั่งได้

ในกรณีที่ปรากฏแก่เจ้าพนักงานท้องถิ่นว่าไม่มีการปฏิบัติตามคำสั่งของเจ้าพนักงานท้องถิ่นตามวรรคหนึ่ง และเหตุรำคาญที่เกิดขึ้นอาจเกิดอันตรายอย่างร้ายแรงต่อสุขภาพ ให้เจ้าพนักงานท้องถิ่นระงับเหตุรำคาญนั้น และอาจจัดการตามความจำเป็นเพื่อป้องกันมิให้เกิดเหตุรำคาญ

นั้นขึ้นอีก โดยบุคคลซึ่งเป็นต้นเหตุหรือเกี่ยวข้องกับการก่อหรืออาจก่อให้เกิดเหตุรำคาญต้องเป็นผู้เสียค่าใช้จ่ายสำหรับการจัดการนั้น

มาตรา ๒๘ ในกรณีที่มีเหตุรำคาญเกิดขึ้นในสถานที่เอกชน ให้เจ้าพนักงานท้องถิ่นมีอำนาจออกคำสั่งเป็นหนังสือให้เจ้าของหรือผู้ครอบครองสถานที่นั้นระงับเหตุรำคาญภายในเวลาอันสมควรตามที่ระบุไว้ในคำสั่ง และถ้าเห็นว่าสมควรจะให้กระทำโดยวิธีใดเพื่อระงับเหตุรำคาญนั้น หรือสมควรกำหนดวิธีการเพื่อป้องกันมิให้มีเหตุรำคาญเกิดขึ้นในอนาคต ให้ระบุไว้ในคำสั่งได้

ในกรณีที่ไม่มี การปฏิบัติตามคำสั่งของเจ้าพนักงานท้องถิ่นตามวรรคหนึ่ง ให้เจ้าพนักงานท้องถิ่นมีอำนาจระงับเหตุรำคาญนั้นและอาจจัดการตามความจำเป็นเพื่อป้องกันมิให้มีเหตุรำคาญเกิดขึ้นอีก และถ้าเหตุรำคาญเกิดขึ้นจากการกระทำ การละเลย หรือการยินยอมของเจ้าของหรือผู้ครอบครองสถานที่นั้น เจ้าของหรือผู้ครอบครองสถานที่ดังกล่าวต้องเป็นผู้เสียค่าใช้จ่ายสำหรับการนั้น

ในกรณีที่ปรากฏแก่เจ้าพนักงานท้องถิ่นว่าเหตุรำคาญที่เกิดขึ้นในสถานที่เอกชนอาจเกิดอันตรายอย่างร้ายแรงต่อสุขภาพ หรือมีผลกระทบต่อสภาวะความเป็นอยู่ที่เหมาะสมกับการดำรงชีพของประชาชน เจ้าพนักงานท้องถิ่นจะออกคำสั่งเป็นหนังสือห้ามมิให้เจ้าของหรือผู้ครอบครองใช้หรือยินยอมให้บุคคลใดใช้สถานที่นั้นทั้งหมดหรือบางส่วน จนกว่าจะเป็นที่พอใจแก่เจ้าพนักงานท้องถิ่นว่าได้มีการระงับเหตุรำคาญนั้นแล้วก็ได้

มาตรา ๒๘/๓^{๑๐} เมื่อปรากฏว่ามีเหตุรำคาญเกิดขึ้นตามมาตรา ๒๗ หรือมาตรา ๒๘ เป็นบริเวณกว้างจนก่อให้เกิดอันตรายต่อสุขภาพของสาธารณชน ให้เจ้าพนักงานท้องถิ่นมีอำนาจประกาศกำหนดให้บริเวณดังกล่าวเป็นพื้นที่ควบคุมเหตุรำคาญ ทั้งนี้ ตามหลักเกณฑ์ วิธีการ และเงื่อนไขที่รัฐมนตรีประกาศกำหนดโดยคำแนะนำของคณะกรรมการ และประกาศในราชกิจจานุเบกษา การระงับเหตุรำคาญตามวรรคหนึ่ง และการจัดการตามความจำเป็นเพื่อป้องกันมิให้มีเหตุรำคาญนั้นเกิดขึ้นอีกในอนาคต ให้เป็นไปตามหลักเกณฑ์ วิธีการ และเงื่อนไขตามที่เจ้าพนักงานท้องถิ่นประกาศกำหนด

ในกรณีที่เหตุรำคาญตามวรรคหนึ่งได้ระงับจนไม่ก่อให้เกิดอันตรายต่อสุขภาพของสาธารณชนแล้ว ให้เจ้าพนักงานท้องถิ่นประกาศยกเลิกพื้นที่ควบคุมเหตุรำคาญนั้นโดยมิชักช้า

ประกาศจังหวัดนครปฐม
เรื่อง **มาตรการป้องกันและแก้ไขมลพิษทางอากาศจาก ฝุ่นละอองขนาดเล็ก (PM_{2.5})**
ในพื้นที่จังหวัดนครปฐม



ประกาศจังหวัดนครปฐม
เรื่อง **มาตรการป้องกันและแก้ไขมลพิษทางอากาศจาก ฝุ่นละอองขนาดเล็ก (PM_{2.5})**
ในพื้นที่จังหวัดนครปฐม

สืบเนื่องจากจังหวัดนครปฐม ได้มีประกาศจังหวัดนครปฐม กำหนดมาตรการป้องกันและแก้ไขมลพิษทางอากาศจังหวัดนครปฐม และสถานการณ์ฝุ่นละอองขนาดเล็กไม่เกิน ๒.๕ ไมครอน (PM_{2.5}) มักเกิดขึ้นในช่วงเปลี่ยนฤดูกาล (เดือนธันวาคมถึงมีนาคมของทุกปี) โดยมีสาเหตุสำคัญจากสภาวะทางอุตุนิยมวิทยาไม่เอื้อต่อการกระจายตัวของฝุ่นละอองในช่วงฤดูหนาว และแหล่งกำเนิดฝุ่นละออง เช่น การเผาในที่โล่ง การคมนาคมขนส่ง โรงงานอุตสาหกรรม และอื่น ๆ ทำให้เกิดการสะสมของฝุ่นละอองในบรรยากาศ ส่งผลกระทบต่อสุขภาพของประชาชนในเขตจังหวัดนครปฐมเป็นวงกว้าง เพื่อเป็นการควบคุมแหล่งกำเนิดและปริมาณฝุ่นละอองมิให้สูงเกินเกณฑ์มาตรฐาน ลดผลกระทบต่อสุขภาพของประชาชน และพลเอกประวิตร วงษ์สุวรรณ รองนายกรัฐมนตรี ได้มอบนโยบายให้ทุกหน่วยงานดำเนินการภายใต้แผนปฏิบัติการขับเคลื่อนวาระแห่งชาติ "การแก้ไขปัญหาด้านฝุ่นละออง" อย่างเต็มที่ โดยขยายผล ปรับปรุง และยกระดับการดำเนินงานให้มีประสิทธิภาพมากยิ่งขึ้น จึงยกเลิกประกาศจังหวัดนครปฐม เรื่อง การป้องกันและแก้ไขมลพิษในอากาศ อันเนื่องมาจากฝุ่นละอองขนาดเล็ก (PM_{2.5} และ PM₁₀) ลงวันที่ ๑๓ กุมภาพันธ์ ๒๕๖๒ และออกประกาศขึ้นใหม่ เพื่อกำหนดมาตรการและแนวทางในการแก้ไขปัญหาช่วงเผชิญเหตุ ดังนี้

๑. การควบคุมแหล่งกำเนิดมลพิษทางอากาศ

๑.๑ มาตรการควบคุมและลดมลพิษจากยานพาหนะ

๑.๑.๑ ให้ตำรวจภูธรจังหวัดนครปฐม และสำนักงานขนส่งจังหวัดนครปฐม เข้มงวดกวดขัน บังคับใช้กฎหมายที่เกี่ยวข้องกับการคมนาคมขนส่งและการจราจร โดยเฉพาะยานพาหนะที่ก่อให้เกิดควันดำเกินที่กฎหมายกำหนดไว้ให้ออกคำสั่งห้ามใช้ยานพาหนะนั้นโดยเด็ดขาดหรือจนกว่าจะมีการแก้ไขปรับปรุงให้เป็นไปตามที่กฎหมายกำหนด

๑.๑.๒ ให้ตำรวจภูธรจังหวัดนครปฐม ฝ่ายปกครอง และองค์กรปกครองส่วนท้องถิ่น กวดขันยานพาหนะที่จอดอยู่ในเขตชุมชน ตลาด มิให้ติดเครื่องยนต์ขณะจอดรอ เพื่อลดการเกิดฝุ่นละอองขนาดเล็ก

๑.๑.๓ ให้ส่วนราชการ รัฐวิสาหกิจ องค์กรปกครองส่วนท้องถิ่น ภาคเอกชน และประชาชนผู้ใช้รถยนต์ โดยเฉพาะเครื่องยนต์ดีเซลให้ความร่วมมือในการดูแล บำรุงรักษา ปรับปรุงเครื่องยนต์ หมั่นเปลี่ยนถ่ายน้ำมันเครื่อง ไล่กรอง และติดตั้งอุปกรณ์ต่างๆ เพื่อเพิ่มประสิทธิภาพในการเผาไหม้ของเครื่องยนต์

๑.๒ มาตรการควบคุมและลดมลพิษจากถ่านหินที่โล่ง

๑.๒.๑ ให้งดเผาเศษวัสดุทางการเกษตร วัชพืช หญ้า ชยะ และวัสดุอื่นใดทั้งในเขตชุมชน พื้นที่การเกษตร พื้นที่ริมทาง เขตไหล่ทางโดยเด็ดขาด โดยขอให้ปรับเปลี่ยนวิธีการเผาเป็นการส่งเสริมการคัดแยกขยะและใช้ประโยชน์จากเศษวัสดุทางการเกษตร เช่น นำเศษวัสดุต่าง ๆ มาทำปุ๋ยหมัก และอื่น ๆ หากผู้ใดกระทำการเผาจนเป็นเหตุให้เกิดเพลิงไหม้แก่วัตถุใด ๆ แม้เป็นของตนเอง แต่อาจเป็นอันตรายแก่บุคคลหรือทรัพย์สินของผู้อื่น ต้องระวางโทษจำคุกไม่เกิน ๗ ปี และปรับไม่เกิน ๑๔๐,๐๐๐ บาท ตามมาตรา ๒๒๐ แห่งประมวลกฎหมายอาญา

๑.๒.๒ ให้งดการกระทำใด ๆ ที่จะก่อให้เกิดกลิ่น แสง รังสี เสียง ความร้อน สิ่งมีพิษ ความล้นสะเทือน ฝุ่น ละออง เขม่า เถ้า หรือกรณีอื่นใด จนเป็นเหตุให้เสื่อมหรืออาจเป็นอันตรายต่อสุขภาพ ตามมาตรา ๒๕ แห่งพระราชบัญญัติการสาธารณสุข พ.ศ. ๒๕๓๕ และที่แก้ไขเพิ่มเติม และเจ้าพนักงานท้องถิ่นเข้าระงับเหตุรำคาญ และบังคับให้เป็นไปตามความใน หมวด ๕ เหตุรำคาญ ตามพระราชบัญญัติดังกล่าวอย่างเคร่งครัด

๑.๒.๓ ให้ทุกส่วนราชการ รัฐวิสาหกิจ และองค์กรปกครองส่วนท้องถิ่น ประชาสัมพันธ์ สร้างการรับรู้แก่เจ้าหน้าที่ในสังกัดปฏิบัติเป็นตัวอย่างที่ดีแก่ประชาชนทั่วไปในการงดเผา เศษวัสดุทุกชนิดในที่โล่ง

๑.๒.๔ ให้อำเภอ กำกับ ติดตาม องค์กรปกครองส่วนท้องถิ่น กำนัน ผู้ใหญ่บ้าน ในพื้นที่รับผิดชอบให้ดำเนินการแก้ไขปัญหาและเข้าระงับเหตุ หากมีการแจ้งจุดความร้อนจากการเผาในที่โล่ง โดยทันทีและรายงานผลให้จังหวัดทราบด้วย

๑.๓ มาตรการควบคุมและลดมลพิษจากอุตสาหกรรม และการก่อสร้าง

๑.๓.๑ ให้สำนักงานอุตสาหกรรมจังหวัดนครปฐม กำกับ ดูแล หมั่นตรวจสอบผู้ประกอบการโรงงานอุตสาหกรรมอย่างเข้มงวดในการระบายสารมลพิษให้เป็นไปตามที่กฎหมายกำหนด และสนับสนุนการใช้เชื้อเพลิงสะอาดและเชื้อเพลิงทางเลือกในภาคอุตสาหกรรม

๑.๓.๒ ให้สำนักงานโยธาธิการและผังเมืองจังหวัดนครปฐม ส่วนราชการ รัฐวิสาหกิจ องค์กรปกครองส่วนท้องถิ่น และภาคเอกชนที่มีโครงการก่อสร้างทุกชนิด จะต้องมีการปฏิบัติเพื่อกำกับ ควบคุม ป้องกันและแก้ไขฝุ่นละออง เศษดิน หิน ทราย และวัสดุอื่น ๆ ที่เกิดจากการก่อสร้าง โดยตรวจสอบพื้นที่ก่อสร้างต่างๆ การปิดคลุมรถขนส่งวัสดุก่อสร้างต่าง ๆ ให้มิดชิด ร่วมทั้งทำความสะอาดล้างรถขนส่งก่อนออกจากพื้นที่ก่อสร้างทุกครั้ง

๒. การเพิ่มประสิทธิภาพการบริหารจัดการมลพิษ

ให้กองอำนาจการป้องกันและบรรเทาสาธารณภัยจังหวัดนครปฐม สั่งการแบบ Single Command ในการติดตามสถานการณ์และบูรณาการสั่งการป้องกันและแก้ไขปัญหาภายใต้ “แผนเผชิญเหตุการแก้ไขปัญหามลพิษด้านฝุ่นละอองจังหวัดนครปฐม” โดยสั่งการทุกหน่วยงานราชการระดับจังหวัด อำเภอ และตำบล ทั้งนี้ ให้กำนันและผู้ใหญ่บ้านลงพื้นที่ดูแลอย่างใกล้ชิดทันต่อเหตุการณ์ เพื่อแก้ไขปัญหาฝุ่นละอองและลดผลกระทบต่อสุขภาพอนามัยของประชาชน

จึงประกาศให้ทราบและถือปฏิบัติ

ประกาศ ณ วันที่ ๖ มกราคม พ.ศ. ๒๕๖๕



นายสุรศักดิ์ เจริญศิริโชติ
ผู้ว่าราชการจังหวัดนครปฐม

ข้อมูลทรัพยากร เครื่องจักรกล ยานพาหนะ

ทรัพยากรสนับสนุนจากศูนย์ป้องกันและบรรเทาสาธารณภัย เขต 1 ปทุมธานี

ลำดับ	รายการ	จำนวน
1	ชุดยานยนต์ดับเพลิงฉีดหมอกน้ำ/โฟม ด้วยระบบควบคุมระยะไกล (LUF 60)	4 ชุด
3	รถบรรทุกน้ำขนาด 10,000 ลิตร	4 คัน

ข้อมูลทรัพยากรส่วนราชการจังหวัดนครปฐม

ลำดับ	หน่วยงาน	จำนวน		
		รถบรรทุกน้ำ ขนาด 5,000 ลิตร	รถบรรทุกน้ำ ขนาด 6,000 ลิตร	รถบรรทุกน้ำ ขนาด 10,000 ลิตร
1	สนง.ทรัพยากรธรรมชาติและ สิ่งแวดล้อมจังหวัดนครปฐม		2	
2	แขวงทางหลวงชนบทนครปฐม	1		
3	แขวงทางหลวงนครปฐม		4	

ข้อมูลทรัพยากรองค์กรปกครองส่วนท้องถิ่น

ร.ล.	อำเภอ	หน่วยงาน (อปท.)	รถบริการน้ำดื่ม	รถบรรทุกน้ำ ขนาด 5,000 ลิตร	รถบรรทุกน้ำ ขนาด 6,000 ลิตร	รถบรรทุกน้ำ ขนาด 10,000 ลิตร	รถบรรทุกน้ำ 12000 ลิตร	รถบรรทุกน้ำ ๓๐๐๐ ลิตรติดเครนกระเช้า	รถบรรทุกน้ำ 4000 ลิตร
1	กำแพงแสน	อบต.กระต๊อบ			1				
2	กำแพงแสน	อบต.กำแพงแสน					1		

ที่	อำเภอ	หน่วยงาน (อปท.)	รถบริการนำดื่ม	รถบรรทุกน้ำ ขนาด 5,000 ลิตร	รถบรรทุกน้ำ ขนาด 6,000 ลิตร	รถบรรทุกน้ำ ขนาด 10,000 ลิตร	รถบรรทุกน้ำ 12000 ลิตร	รถบรรทุกน้ำ ๓๐๐๐ ลิตรติดเครนกระเช้า	รถบรรทุกน้ำ 4000 ลิตร
3	กำแพงแสน	อบต.ทุ่งกระพังโหม				1			
4	กำแพงแสน	อบต.ทุ่งลูกนก			1	1			
5	กำแพงแสน	อบต.วังน้ำเขียว			1				
6	กำแพงแสน	อบต.สระพัฒนา	1		1				
7	กำแพงแสน	อบต.หนองกระทุ่ม			1				
8	กำแพงแสน	อบต.ห้วยขวาง				1			
9	กำแพงแสน	อบต.ห้วยม่วง			1				
10	ดอนตูม	อบต.ดอนพุทรา			1				
11	ดอนตูม	ทต.สามง่าม			3	1			
12	ดอนตูม	อบต.ลำเหย			1				
14	นครชัยศรี	ทต.ขุนแก้ว			3				
15	นครชัยศรี	อบต.โคกพระเจดีย์			1				
16	นครชัยศรี	อบต.จิวราย			1				
17	นครชัยศรี	อบต.ดอนแฝก		1					
19	นครชัยศรี	อบต.ท่าพระยา			1				
20	นครชัยศรี	อบต.ไทยยาวาส			1				
21	นครชัยศรี	อบต.นครชัยศรี		1					
23	นครชัยศรี	อบต.บางระกำ			1				
25	นครชัยศรี	อบต.วัดแค		1					
26	นครชัยศรี	อบต.แหลมบัว			1				
27	บางเลน	อบต.ดอนตูม				1			
29	บางเลน	อบต.บางภาษี			1				
30	บางเลน	บางระกำ			1				

ที่	อำเภอ	หน่วยงาน (อปท.)	รถบริการน้ำดื่ม	รถบรรทุกน้ำ ขนาด 5,000 ลิตร	รถบรรทุกน้ำ ขนาด 6,000 ลิตร	รถบรรทุกน้ำ ขนาด 10,000 ลิตร	รถบรรทุกน้ำ 12000 ลิตร	รถบรรทุกน้ำ ๓๐๐๐ ลิตรติดเครนกรงเข้า	รถบรรทุกน้ำ 4000 ลิตร
31	บางเลน	ทต.บางเลน		2		2			
32	บางเลน	อบต.บางเลน							
33	บางเลน	ทต.บางหลวง		1	1	1			
34	บางเลน	อบต.บางหลวง			1				
35	บางเลน	อบต.ไผ่หูช้าง							
36	บางเลน	ทต.ลำพญา			1				
37	บางเลน	อบต.หินมูล	1			1			
38	พุทธมณฑล	ทต.คลองโยง			3				
39	พุทธมณฑล	ทต.ศาลายา				3			
40	พุทธมณฑล	อบต.มหาสวัสดิ์			1				
41	เมืองนครปฐม	ทต.ดอนยายหอม			1	1			
42	เมืองนครปฐม	อบต.ถนนขาด			1				
43	เมืองนครปฐม	ทต.ธรรมศาลา		1	2				
44	เมืองนครปฐม	ทต.นครปฐม			2				
45	เมืองนครปฐม	ทต.บ่อพลับ			1				
46	เมืองนครปฐม	อบต.บางแพม			1				
47	เมืองนครปฐม	อบต.พระประโทน			1				
48	เมืองนครปฐม	ทต.โพรงมะเดื่อ		1		1			
49	เมืองนครปฐม	อบต.โพรงมะเดื่อ			1				
50	เมืองนครปฐม	ทต.มาบแค			1				
51	เมืองนครปฐม	อบต.ลำพญา			1				
52	เมืองนครปฐม	อบต.วังตะกู่			1				
53	เมืองนครปฐม	ทต.สามควายเผือก							1
54	เมืองนครปฐม	อบต.หนองดินแดง	1						

ที่	อำเภอ	หน่วยงาน (อปท.)	รถบริการน้ำดื่ม	รถบรรทุกน้ำ ขนาด 5,000 ลิตร	รถบรรทุกน้ำ ขนาด 6,000 ลิตร	รถบรรทุกน้ำ ขนาด 10,000 ลิตร	รถบรรทุกน้ำ 12000 ลิตร	รถบรรทุกน้ำ ๓๐๐๐ ลิตรติดเครนกรงเข้า	รถบรรทุกน้ำ 4000 ลิตร
55	เมืองนครปฐม	อบต.หนองปากโลง				1			
56	สามพราน	อบต.คลองจินดา			1				
57	สามพราน	ทม.สามพราน	1	1	2	3			
58	สามพราน	อบต.คลองใหม่		1		1			
59	สามพราน	อบต.ตลาดจินดา			1				
60	สามพราน	อบต.ทรงคนอง			1				
61	สามพราน	อบต.ท่าข้าม			1	1			
62	สามพราน	อบต.ท่าตลาด				1		1	
63	สามพราน	อบต.บ้านใหม่			1				
64	สามพราน	อบต.ยายชา			1				
65	สามพราน	ทม.ไร่ชิง			1				
66	สามพราน	อบต.สามพราน			2				
67	สามพราน	อบต.หอมเกร็ด			1	1			
68	สามพราน	ทต.อ้อมใหญ่		2		2			
รวม			4	12	54	24	1	1	1

พื้นที่เสี่ยงต่อการเผาในพื้นที่เกษตรกรรม

จังหวัด	อำเภอ	ตำบล
นครปฐม	กำแพงแสน	ทุ่งบัว
		หนองกระทุ่ม
		ห้วยขวาง
		ห้วยหมอนทอง
	ดอนตูม	ดอนพุทรา
		ลำลูกบัว
		ห้วยพระ
	นครชัยศรี	ขุนแก้ว
		บางแก้วฟ้า
		ห้วยพลู
		แหลมบัว
	บางเลน	คลองนกกระทุง
		ดอนตูม
		ไทรงาม
		นราภิรมย์
		นิลเพชร
		บัวปากท่า
		บางไทรป่า
		บางภาษี
		บางระกำ
		บางเลน
		บางหลวง
		ไผ่หูช้าง
		ลำพญา
		หินมูล
		เมืองนครปฐม
	บางแพม	
	บ้านยาง	
	โพรงมะเดื่อ	
	หนองงูเห่าล้อม	
รวม	5	30

